



ผู้เข้าร่วมกิจกรรมCop

เรื่อง แลกเปลี่ยนเรียนรู้ “การเย็บเสื้อผ้ามีแขนในสมัยโบราณ”

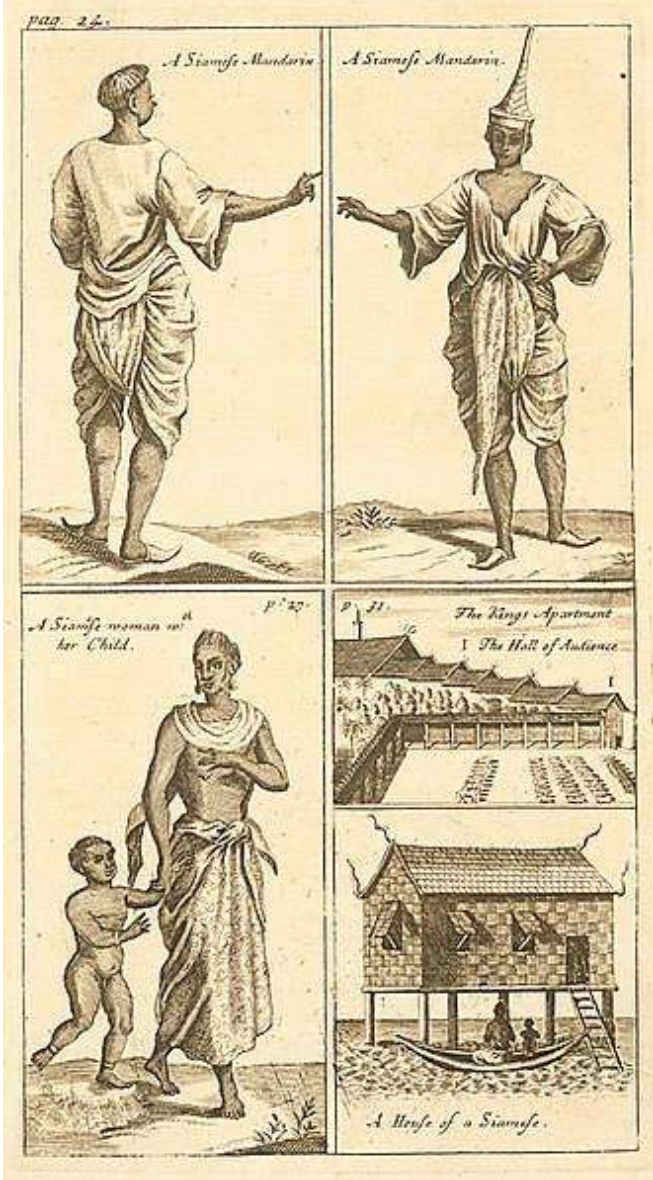
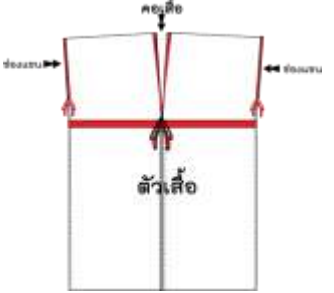
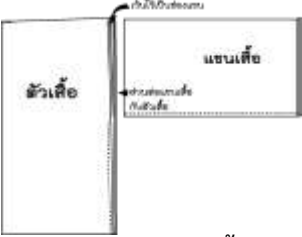
วันที่ 25 กันยายน 2561

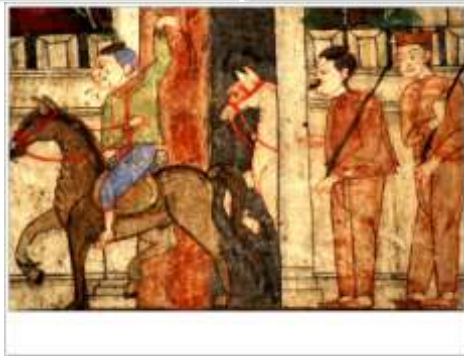
ณ คณะอุตสาหกรรมสิ่งทอและออกแบบแฟชั่น

คุณเอื้อ	ดร.นนุช	ศศิธร
คุณอำนวย	ดร.นนุช	ศศิธร
คุณประสาน	นางสาวนุชดาว	เตชะสมุทร
คุณกิจ	ผศ.อุษา	ตั้งธรรม
คุณลิขิต	นางสาวนุชดาว	เตชะสมุทร



ผู้เข้าร่วมกิจกรรม Cop
 เรื่อง แลกเปลี่ยนเรียนรู้ “การเย็บเสื่อมีแขนในสมัยโบราณ”
 วันที่ 25 กันยายน 2561
 ณ คณะอุตสาหกรรมสิ่งทอและออกแบบแฟชั่น

ผู้เล่า	รายละเอียดของเรื่อง	สรุปความรู้ที่ได้
<p>ผศ.อุษา ตั้งธรรม</p>	<p>วิวัฒนาการเครื่องนุ่งห่มของมนุษย์ ถูกพัฒนามาอย่างต่อเนื่อง ตัดบางครั้งการพัฒนาแบบใหม่ๆอาจทำให้ การเย็บเสื่อผ้าเครื่องนุ่งห่มของมนุษย์แบบโบราณหายไป เหลือไว้เพียงข้อสันนิฐานว่า ในประเทศไทยการตัดเย็บเสื่อผ้า ในอดีตจะไม่จำเป็น จากการศึกษาฉบับบันทึกของบาทหลวงต่างๆ ที่เข้ามาเผยแพร่ศาสนาจากภพวาดจิตกรรมของไทยสมัยต่างๆของไทย มีรูปแบบเสื่อผ้าที่หลากหลาย</p>  <p>ภาพจากจดหมายเหตุ ลาลูแบร์ พ.ศ. 2230</p>	<p>- การเย็บเสื่อมีแขนในสมัยโบราณจากการแลกเปลี่ยนเรียนรู้ โดยศึกษาจากภาพวาด และผู้ให้ความรู้ผู้มีประสบการณ์ในฐานะช่างตัดเสื่อโดย ผศ.อุษา ตั้งธรรม ได้ให้ความเห็นว่า เสื่อผ้ามีแขนและไม่มีแขนในสมัยโบราณของไทย เป็นการตัดเย็บแบบง่าย ๆ เป็นผืนผ้าสี่เหลี่ยมมาต่อกันคล้าย *เสื่อผ้าของชาวกระเหรี่ยง</p>  <p>ภาพแสดงเสื่อกระเหรี่ยง</p> <p>ที่ใช้ผ้าผืนยาวที่ทอขึ้นมาต่อกันเท่านั้น ส่วนการใส่แขนเสื่อก็คือเป็นการตัดเย็บแบบง่าย โดยเว้นช่องแขน เพื่อต่อกับผ้าที่นำมาทำแขนเสื่อ</p>  <p>ภาพแสดงการต่อแขนเสื่อแบบโบราณ</p> <p>- จากการแลกเปลี่ยนเรียนรู้ทำ</p>



รูปภาพการแต่งกาย และภาพจิตรกรรมฝาผนังวัดนาทราย เพชรบูรณ์ อ้างอิงภาพ <http://topicstock.pantip.com/library/topicstock/2011/09/K11086023/K11086023.html>

แสดงให้เห็นถึงบุรุษมีการสวมเสื้อแขนยาวในชาย ในส่วนของสตรีนั้น ในงานจิตรกรรมของภาคเหนือจะเห็นฝ่ายสตรีเองก็สวมใส่เสื้อแขนยาวอาจด้วยเพราะสภาพอากาศที่เย็นกว่าภาคอื่นๆของประเทศไทย



ภาพที่ วัดภูมินทร์ อ.สุริยพงษ์ ต.คาสิ่งห์ อ.เมือง จ.น่าน อ้างอิง <http://2017.sadoodta.com/info/ชมภาพจิตรกรรมฝาผนังวัดภูมินทร์>

หลายคนที่เคยศึกษาเกี่ยวกับการตัดเย็บเสื้อผ้าในแบบปัจจุบัน อาจมีข้อสงสัยว่าคนสมัยโบราณนั้นเย็บเสื้อแขนยาวโดยวิธีใด? จริงๆแล้วการเย็บเสื้อมีแขนแบบโบราณนั้นยังคงมีการใช้มาจนถึงปัจจุบัน ตัวอย่างเช่น เสื้อหม้อฮ่อม

ให้มองย้อนไปยังเสื้อที่เหมาะสมแก่การยกตัวอย่างให้เข้าใจง่ายๆ ในการตัดเย็บเสื้อหม้อฮ่อม ของไทย ที่มีการตัดเย็บแบบง่ายๆ ทั้งรูปแบบของตัวเสื้อหรือแขนเสื้อ บริเวณแขนเสื้อจะเย็บโดยใช้ตะเข็บที่เรียกว่า **“ตะเข็บฝักแค” ซึ่งถ้าศึกษาจากลักษณะการตัดเย็บเสื้อหม้อฮ่อมแล้วนั้นจะทำให้ทราบว่า การตัดเย็บเสื้อมีแขนแบบโบราณมีข้อจำกัดที่ไม่สามารถ ตัดเย็บเสื้อให้เข้ารูปได้ เพราะแขนเสื้อนั้นจะรั้งแขนและได้รั้งไว้ ดังนั้นเสื้อมีแขนที่ตัดเย็บแบบโบราณนี้จึงมีขนาดใหญ่กว่าผู้สวมใส่มาก เครื่องยึดเกาะตัวเสื้อใช้การผูกเป็นหลัก สันนิษฐานจากการแลกเปลี่ยนเรียนรู้ มีแนวคิดที่ว่า การผูกคือเครื่องเกาะเกี่ยวพื้นฐานที่คนส่วนใหญ่รู้จัก และไม่ต้องซื้อหาจึงนิยมใช้กัน แต่เมื่อมีการพัฒนาด้านความสวยงามจึงเปลี่ยนมาใช้ลักษณะของการถักกระดุมจีน จนมาถึงปัจจุบันที่เข้าสู่ยุคอุตสาหกรรมจึงเปลี่ยนมาเป็นกระดุมที่เห็นได้ทั่วไป เพราะประหยัดต้นทุนและเวลา ง่ายต่อการสวมใส่ ไม่ใช่เพียงแค่เครื่องเกาะเกี่ยวที่เปลี่ยนรูปแบบไปจากเดิมเท่านั้น ปัจจุบัน รูปแบบการตัดเย็บเสื้อผ้าจากอดีตของไทยนั้น ก็เปลี่ยนรูปแบบไป โดยได้นำการทำแบบเสื้อของ ตะวันตกเข้ามาใช้ ซึ่งแตกต่างจากเสื้อโบราณของไทยทั้งวิธีการสร้างแบบและตัดเย็บเพราะเสื้อแขน ตะวันตกจะมีการสร้างหัวแขน



รูปเสื้อหม้อฮ่อมตัดตามแบบโบราณ



รูปเสื้อหม้อฮ่อมตัดตามแบบปัจจุบัน

วิธีเย็บแขนเสื้อในปัจจุบัน จะเป็นหลักการสร้างแบบจากประเทศฝรั่งเศสจากการถ่ายทอดทางวัฒนธรรม ตั้งแต่สยามประเทศมีการติดต่อค้าขายกับฝั่งตะวันตกจนถึงยุคที่การตัดเย็บเสื้อผ้าแพร่หลายในประเทศไทย และกลายเป็นการตัดเย็บเสื้อผ้าแบบอุตสาหกรรมในเวลาต่อมา



รูปแบบตัดแขนเสื้อ

จุดประสงค์หลักของ เสื้อผ้าในสมัยโบราณ คือเพื่อปกปิดร่างกาย ปกป้องร่างกายจากสภาพอากาศที่มนุษย์อาศัยอยู่ในสภานะนั้นๆ การวัดขนาดตัวเป็นไปอย่างเรียบง่ายคือไม่ได้มีสูตรในการคิดคำนวณใดๆ การเย็บเสื้อในสมัยโบราณสันนิษฐานว่า เป็นการตัดเย็บไปแบบตรงตัวตามสภาพร่างกายของมนุษย์ รูปแบบเสื้อผ้าจึงดูเป็น 2 มิติ คือแบน ไม่มีส่วนเว้าส่วนโค้ง การเย็บแขนเสื้อก็เป็นการเย็บแขนเสื้อแบบตรงๆไม่เข้ารูป เมื่อสวมใส่แล้ว เส้นตะเข็บแขน จะไม่ตรงกับไหล่ แต่จะตกมาอยู่ที่ต้นแขนแทนดังภาพ

และวงแขนให้เย็บต่อกันอย่างเหมาะสม เมื่อสวมใส่แล้วสามารถทำกิจกรรมต่างๆได้อย่างคล่องแคล่ว ไม่รั้งติงที่แนววงแขน และตัวเสื้อก็สามารถออกแบบให้เป็นรูปทรงที่เข้ากับรูปร่างได้อย่างสวยงาม

-การพัฒนาารูปแบบการเย็บเสื้อมีแขนของไทยในปัจจุบันนั้นได้รับอิทธิพลด้านการตัดเย็บเสื้อผ้าจากประเทศตะวันตกมาอย่างยาวนาน ทำให้ความรู้เกี่ยวกับการตัดเสื้อผ้าแบบไทยเดิมนั้นเหลือไว้เพียงการสันนิษฐานแลกละเปลี่ยนความรู้ความคิด ด้วยเพราะประเทศไทยจะไม่นิยมจดบันทึกองค์ความรู้เป็นลายลักษณ์อักษรแต่นิยมส่งต่อความรู้กันภายในครอบครัวซึ่งเป็นข้อจำกัดในการศึกษาประวัติการตัดเย็บเสื้อผ้าของไทยในสมัยโบราณทำให้การแลกละเปลี่ยนความรู้จึงเป็นไปในลักษณะเล่าต่อๆกันมา การจดจำ การศึกษาข้อมูลจำพวกภาพฝาผนัง และการจดบันทึกของบาทหลวงต่างประเทศแทน

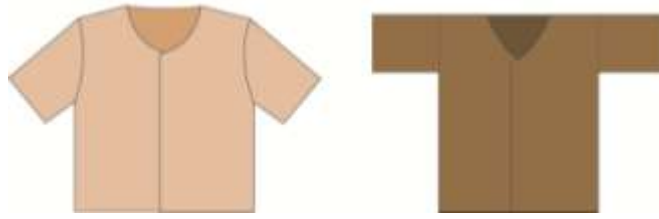
หมายเหตุ

*กะเที๋ยงเผ่าสะกอ

หญิง สวมกระโปรงยาวถึงข้อเท้า ผมหักมัดไว้ข้างหลัง พันด้วยเส้นด้ายถักสีแดง ผ้าส่วนมากจะทอเอง เสื้อแขนกุดพื้น ดำ หรือน้ำเงินปนดำ ส่วนล่างของเสื้อปักลวดลายทรง เรขาคณิตด้วยด้ายแดง ปักลูกเดือย มีพู่ชายครึ่งบริเวณชายเสื้อ

ชาย สวมกางเกงขายาวแบบจีน สีดำหรือขาว สวมเสื้อสีแดงยกคอกเป็นหมู่แขนสั้น เสื้อยาวครึ่งเข้า บางคนสวมเสื้อเชิ้ต สีขาวด้วยเสื้อชุดสีแดง บางคนสวมชุดดำ

ที่มา: [https://www.baanjomut.com/library/2/history of costume/06_2.ht](https://www.baanjomut.com/library/2/history%20of%20costume/06_2.ht)



ภาพเปรียบเทียบเส้นแขนเสื้อในปัจจุบัน กับ แขนเสื้อโบราณ

ml

****ตะเข็บฝักแค**

ตะเข็บฝักแคหรือตะเข็บแบน หรือ ตะเข็บคู่ เป็นตะเข็บใหญ่ แข็งแรง ทนทานกว่าตะเข็บชนิดอื่น ใช้เย็บ กางเกง เสื้อเชิ้ตกางเกงยีน

1) นำผ้า 2 ชั้นที่ต้องการเย็บนั้นเข้าหากัน ให้ริมผ้าด้านนอกเหลื่อมกว่า ริมผ้า ด้านใน

2) เย็บให้ตรงด้วยจักร หรือ ดันตะลุ่ย หรือ ดันถอยหลัง อย่างไม่อย่างหนึ่ง

3) พับริมด้านนอกที่เหลื่อมไว้ปิดริมด้านใน ล้มตะเข็บให้ตะเข็บแนบกับเนื้อผ้า พับริมกันลู่

4) สอยทับให้ติดกับเนื้อผ้าแบบสอยพัน ริม หรือเย็บทับด้วยจักร ตะเข็บนี้ใช้เย็บ

ที่มา: <http://www.trueplookpanya.com/new/asktrueplookpanya/questiondetail/10962>

ภาพกิจกรรม

