



คู่มือดัชนีชี้วัดความสำเร็จและค่าเป้าหมาย

(ปีการศึกษา 2561 - 2564)

มหาวิทยาลัยเทคโนโลยีราชมงคลพระนคร

ตามแผนการพัฒนามหาวิทยาลัยเทคโนโลยีราชมงคลพระนคร ระยะที่ 12

(พ.ศ. 2560 - 2564)

จัดทำโดย

กองนโยบายและแผน สำนักงานอธิการบดี

วันที่ 18 กรกฎาคม 2561

คำนำ

มหาวิทยาลัยเทคโนโลยีราชมงคลพระนครให้ความสำคัญกับการบริหารเพื่อพัฒนามหาวิทยาลัยให้มีประสิทธิภาพและประสิทธิผล โดยได้ดำเนินการจัดทำแผนการพัฒนามหาวิทยาลัยเทคโนโลยีราชมงคลพระนคร ระยะที่ 12 (พ.ศ. 2560 - 2564) ภายใต้แผนยุทธศาสตร์การพัฒนามหาวิทยาลัยเทคโนโลยีราชมงคลพระนครระยะ 15 ปี (พ.ศ. 2560 - 2574) ที่สัมพันธ์กับระบบงบประมาณเพื่อการพัฒนาประเทศ โดยแผนการพัฒนามหาวิทยาลัยฯ ระยะที่ 12 นี้ มีเนื้อหาสาระสำคัญที่ประกอบไปด้วยด้วยประเด็นยุทธศาสตร์จำนวน 5 ยุทธศาสตร์ 19 เป้าประสงค์ 37 ดัชนีชี้วัด เพื่อใช้ดัชนีชี้วัดพร้อมค่าเป้าหมายเป็นกรอบแนวทางการวัดความก้าวหน้า และวัดผลการดำเนินงานตามแผนปฏิบัติราชการประจำปี

กองนโยบายและแผน สำนักงานอธิการบดี ได้จัดทำคู่มือดัชนีชี้วัดความสำเร็จและค่าเป้าหมายตามแผนการพัฒนามหาวิทยาลัยเทคโนโลยีราชมงคลพระนคร (ปีการศึกษา 2561 - 2564) ฉบับนี้ขึ้น โดยมีวัตถุประสงค์เพื่อใช้เป็นแนวทางปฏิบัติในการติดตามประเมินผลความสำเร็จตามแผนปฏิบัติราชการประจำปี เพื่อใช้เป็นเครื่องมือในการกำกับติดตามประเมินผลงานอธิการบดีตามพันธกิจ และความสำเร็จตามแผนการพัฒนามหาวิทยาลัยฯ ระยะที่ 12 ซึ่งการจัดทำรายละเอียดดัชนีชี้วัดได้ดำเนินการมาโดยลำดับโดยเน้นการมีส่วนร่วมของผู้ที่เกี่ยวข้องเป็นหลักซึ่งมีขอบเขต ได้แก่

- วิธีการให้ได้มาซึ่งข้อมูลที่เกี่ยวข้องสำหรับการวัดผล
- วิธีการวัดและการประเมินผลของดัชนีชี้วัดความสำเร็จ
- วิธีการรายงานผลแต่ละดัชนีชี้วัดความสำเร็จ
- จัดทำสูตรการคำนวณ และค่าเป้าหมายของแต่ละตัวชี้วัดความสำเร็จ

และได้พิจารณาตัวบ่งชี้ของการตรวจประเมินคุณภาพภายใน มหาวิทยาลัยเทคโนโลยีราชมงคลพระนคร และการประเมินคุณภาพของหน่วยงานภายนอกที่เกี่ยวข้อง ได้แก่ ดัชนีชี้วัดคำรับรองการปฏิบัติราชการของสำนักงาน ก.พ.ร. ตัวบ่งชี้การประกันคุณภาพการศึกษาภายใน ของสำนักงานคณะกรรมการการอุดมศึกษา (สกอ.) และตัวบ่งชี้การประเมินคุณภาพภายนอกรอบสามของ สมศ. รวมถึงได้ดำเนินการพิจารณาถึงความสอดคล้องเชื่อมโยงกับเป้าประสงค์ ดัชนีชี้วัดความสำเร็จตามแผนยุทธศาสตร์จำนวน 24 ดัชนีชี้วัด และผลการดำเนินงานที่ผ่านมาของมหาวิทยาลัยฯ โดยผ่านการประชุมประชุมพิจารณาตัวชี้วัดความสำเร็จตามแผนพัฒนามหาวิทยาลัยเทคโนโลยีราชมงคลพระนคร ระยะที่ 12 (พ.ศ. 2560 - 2564) เมื่อวันที่ 12 มีนาคม 2561 และที่ประชุมผู้บริหารระดับสูงมีมติรับทราบดัชนีชี้วัดความสำเร็จและค่าเป้าหมาย ในการประชุมครั้งที่ 2/2561 วันที่ 14 มีนาคม 2561 วาระที่ 5.2 ดัชนีชี้วัดพร้อมค่าเป้าหมายตามแผนการพัฒนามหาวิทยาลัยเทคโนโลยีราชมงคลพระนคร ระยะที่ 12 (พ.ศ. 2560 - 2564) ที่ผ่านมา

กองนโยบายและแผนหวังเป็นอย่างยิ่งว่า คู่มือดัชนีชี้วัดความสำเร็จและค่าเป้าหมายตามแผนการพัฒนามหาวิทยาลัยเทคโนโลยีราชมงคลพระนคร (ปีการศึกษา 2561 - 2564) ฉบับนี้ จะเป็นคู่มือในการตรวจสอบ ควบคุม และติดตามผลการดำเนินงานของมหาวิทยาลัยฯ ให้บรรลุเป้าหมายสูงสุดอย่างมีประสิทธิภาพ เพื่อพัฒนามหาวิทยาลัยฯ ให้เป็นมหาวิทยาลัยเทคโนโลยีชั้นนำด้านการผลิตบัณฑิตนักปฏิบัติที่มีคุณภาพระดับสากล ต่อไป

กองนโยบายและแผน
มหาวิทยาลัยเทคโนโลยีราชมงคลพระนคร

สารบัญ

	หน้า
คำนำ	ก
สารบัญ	ข
บทสรุปผู้บริหาร	ค
แผนที่ทางยุทธศาสตร์ของมหาวิทยาลัยฯ	9
ประเด็นยุทธศาสตร์ที่ 1 พัฒนาการจัดการศึกษาให้มีคุณภาพมาตรฐานสากล	15
➢ ดัชนีชี้วัดที่ 1.1.1.1 ร้อยละของอาจารย์ที่สอนด้วยสื่อการสอนดิจิทัล	15
➢ ดัชนีชี้วัดที่ 1.1.1.2 ร้อยละของอาจารย์ประจำที่มีคุณวุฒิปริญญาเอก	17
➢ ดัชนีชี้วัดที่ 1.1.1.3 ร้อยละของอาจารย์ประจำที่ดำรงตำแหน่งทางวิชาการ	19
➢ ดัชนีชี้วัดที่ 1.2.1.1 ร้อยละความพึงพอใจของนักศึกษาที่มีต่อสภาวะแวดล้อมในการเรียนรู้	21
➢ ดัชนีชี้วัดที่ 1.3.1.1 ผลการประเมินการบริหารหลักสูตรโดยรวมของมหาวิทยาลัย	23
➢ ดัชนีชี้วัดที่ 1.3.1.2 ร้อยละของนักศึกษาชั้นปีสุดท้ายที่สอบผ่านเกณฑ์การทดสอบความรู้ความสามารถด้านภาษาอังกฤษที่มหาวิทยาลัยกำหนด	26
➢ ดัชนีชี้วัดที่ 1.3.1.3 ร้อยละของนักศึกษาที่สอบผ่านเกณฑ์ด้านเทคโนโลยีของมหาวิทยาลัย	27
➢ ดัชนีชี้วัดที่ 1.4.1.1 ร้อยละของความพึงพอใจผู้ใช้บัณฑิตภายใน 1 ปี ตามกรอบคุณวุฒิระดับอุดมศึกษาแห่งชาติและมาตรฐานเฉพาะของมหาวิทยาลัย	28
➢ ดัชนีชี้วัดที่ 1.4.1.2 ร้อยละบัณฑิตที่มีงานทำและประกอบอาชีพอิสระภายใน 1 ปี	31
➢ ดัชนีชี้วัดที่ 1.4.1.3 จำนวนผลงานของนักศึกษาที่ได้รับรางวัลระดับชาติและนานาชาติ	32
ประเด็นยุทธศาสตร์ที่ 2 เพิ่มประสิทธิภาพและประสิทธิผลของงานวิจัยและพัฒนา	
➢ ดัชนีชี้วัดที่ 2.1.1.1 ร้อยละของจำนวนผลงานวิจัยที่ได้รับการตีพิมพ์ในระดับชาติและระดับนานาชาติต่อจำนวนอาจารย์ประจำและนักวิจัย	35
➢ ดัชนีชี้วัดที่ 2.1.1.2 จำนวนโครงการวิจัยที่ได้รับการสนับสนุนจากแหล่งภายนอก ทั้งที่เป็นหัวหน้าโครงการและเป็นผู้วิจัยร่วม	37
➢ ดัชนีชี้วัดที่ 2.2.1.1 ร้อยละความสำเร็จของการดำเนินงานตามแผนพัฒนาระบบสนับสนุนการวิจัย	39
➢ ดัชนีชี้วัดที่ 2.3.1.1 จำนวนของการวิจัยที่นำไปพัฒนาการจัดการเรียนการสอนหรือการบริการวิชาการ ในระยะ 1 ปี	41
➢ ดัชนีชี้วัดที่ 2.3.1.2 จำนวนผลงานวิจัยและพัฒนาที่สามารถจดทะเบียนทรัพย์สินทางปัญญา สิทธิบัตร อนุสิทธิบัตร	43
➢ ดัชนีชี้วัดที่ 2.3.2.1 จำนวนงบประมาณสนับสนุนการวิจัยและงานสร้างสรรค์ต่ออาจารย์ประจำ	44

	หน้า
ประเด็นยุทธศาสตร์ที่ 3 พัฒนาการบริการวิชาการและพัฒนาอาชีพอย่างมีคุณภาพ	
➢ ดัชนีชี้วัดที่ 3.1.1.1 จำนวนเครือข่ายด้านการบริการวิชาการกับหน่วยงานภายนอก ทั้งภาครัฐ ชุมชน เอกชน ภาคอุตสาหกรรม	47
➢ ดัชนีชี้วัดที่ 3.1.1.2 ร้อยละของเครือข่ายความร่วมมือด้านบริการวิชาการที่มี การดำเนินงานต่อเนื่องร่วมกับมหาวิทยาลัย	49
➢ ดัชนีชี้วัดที่ 3.2.1.1 ร้อยละความสำเร็จของการปฏิบัติตามแผนพัฒนาระบบการบริหาร จัดการด้านบริการวิชาการ	51
➢ ดัชนีชี้วัดที่ 3.3.1.1 จำนวนบุคคลหรือหน่วยงานเข้ามารับบริการวิชาการในมหาวิทยาลัย	53
➢ ดัชนีชี้วัดที่ 3.4.1.1 จำนวนโครงการให้บริการวิชาการแก่สังคม	55
➢ ดัชนีชี้วัดที่ 3.4.1.2 จำนวนเงินรายได้จากการบริการสังคม	57
➢ ดัชนีชี้วัดที่ 3.5.1.1 จำนวนโครงการบริการวิชาการที่ใช้ประโยชน์ในการพัฒนา และสร้างมูลค่าเพิ่มทางเศรษฐกิจและสังคม	59
ประเด็นยุทธศาสตร์ที่ 4 พัฒนาการทำนุบำรุงศิลปวัฒนธรรมและรักษาสืบสานมรดกอย่างยั่งยืน	61
➢ ดัชนีชี้วัดที่ 4.1.1.1 จำนวนโครงการบูรณาการด้านทำนุบำรุงศาสนา ศิลปะ วัฒนธรรม ร่วมกับสังคม ชุมชน องค์กร	61
➢ ดัชนีชี้วัดที่ 4.1.1.2 จำนวนผลงานด้านการอนุรักษ์ทำนุบำรุงศาสนา ศิลปะ และวัฒนธรรม ที่เผยแพร่บนสื่อเทคโนโลยี	63
➢ ดัชนีชี้วัดที่ 4.2.1.1 ระดับความสำเร็จของโครงการ Green University	65
ประเด็นยุทธศาสตร์ที่ 5 พัฒนาประสิทธิภาพการบริหารจัดการองค์กรด้วยหลักธรรมาภิบาล อย่างมีคุณภาพ	67
➢ ดัชนีชี้วัดที่ 5.1.1.1 ร้อยละของบุคลากรที่มีการพัฒนาด้านอาชีพ	67
➢ ดัชนีชี้วัดที่ 5.2.1.1 ร้อยละความสำเร็จในการพัฒนาและปรับปรุงระบบสารสนเทศ เพื่อการบูรณาการตามพันธกิจ	70
➢ ดัชนีชี้วัดที่ 5.3.1.1 ผลประเมินการบริหารจัดการตามหลักธรรมาภิบาล	72
➢ ดัชนีชี้วัดที่ 5.3.1.2 ร้อยละความสำเร็จในการปฏิบัติราชการของหน่วยงานตามแผน การพัฒนามหาวิทยาลัยฯ ระยะที่ 12	73
➢ ดัชนีชี้วัดที่ 5.3.1.3 ร้อยละความเสี่ยงที่ลดลงของมหาวิทยาลัย	75
➢ ดัชนีชี้วัดที่ 5.3.1.4 ร้อยละความสำเร็จของการเตรียมความพร้อมในการเป็นมหาวิทยาลัย ในกำกับของรัฐ	77
➢ ดัชนีชี้วัดที่ 5.3.1.5 จำนวนองค์ความรู้ที่นำมาพัฒนาการปฏิบัติงานจริงของหน่วยงาน อย่างเห็นผลเป็นรูปธรรม	79

	หน้า
ประเด็นยุทธศาสตร์ที่ 5 พัฒนาประสิทธิภาพการบริหารจัดการองค์กรด้วยหลักธรรมาภิบาล	
อย่างมีคุณภาพ (ต่อ)	
➢ ดัชนีชี้วัดที่ 5.3.2.1 การใช้จ่ายงบประมาณเป็นไปตามแผนของสำนักงบประมาณ	81
➢ ดัชนีชี้วัดที่ 5.3.2.2 ผลการประเมินการประกันคุณภาพด้านการบริหารจัดการ	83
➢ ดัชนีชี้วัดที่ 5.4.1.1 จำนวนโครงการบูรณาการด้าน Digital Economy	84
➢ ดัชนีชี้วัดที่ 5.5.1.1 ร้อยละรายได้อื่นที่นอกเหนือจากงบประมาณภาครัฐ	86
ดัชนีชี้วัดความสำเร็จและค่าเป้าหมายตามแผนยุทธศาสตร์มหาวิทยาลัยเทคโนโลยี	89
ราชมงคลพระนคร ระยะที่ 12	

บทสรุปผู้บริหาร

การพัฒนามหาวิทยาลัยเทคโนโลยีราชมงคลพระนคร มุ่งผลสัมฤทธิ์เพื่อเป็นสถาบันการศึกษาที่ประสบผลสำเร็จในการจัดการเรียนการสอน ผลิตบัณฑิตนักปฏิบัติที่มีทักษะสูงทางด้านวิทยาศาสตร์และเทคโนโลยีมีคุณภาพระดับสากล เพิ่มประสิทธิภาพและประสิทธิผลของงานวิจัยและพัฒนา นำไปสู่การบริการวิชาการ ถ่ายทอดองค์ความรู้ที่มีประสิทธิภาพ สร้างอาชีพอย่างมีคุณภาพ ทำนุบำรุงศาสนา ศิลปวัฒนธรรมและรักษาสีงแวดล้อม ด้วยการบริหารจัดการองค์กรด้วยหลักธรรมาภิบาลอย่างมีคุณภาพ เพื่อสัมฤทธิ์ผลตามเป้าหมายที่กำหนดไว้โดยใช้หลักการบริหารจัดการบ้านเมืองที่ดี (Good Governance) เน้นหลักประสิทธิภาพ (Efficiency) หลักประสิทธิผล (Effectiveness) คู่มือดัชนีชี้วัดความสำเร็จและค่าเป้าหมายตามแผนการพัฒนามหาวิทยาลัยเทคโนโลยีราชมงคลพระนคร (ปีการศึกษา 2561 - 2564) นี้ เป็นคู่มือในการตรวจสอบ ควบคุม และติดตามผลการดำเนินงานของมหาวิทยาลัยฯ เพื่อมุ่งเน้นการสัมฤทธิ์ผลของมหาวิทยาลัยฯ เป็นหลัก การปฏิบัติงานของหน่วยงานมีผลสัมฤทธิ์เพียงใด พิจารณาได้จากการเปรียบเทียบผลผลิตและผลลัพธ์ที่เกิดขึ้นจริงกับเป้าหมายที่กำหนด

$$\text{ผลสัมฤทธิ์ (Results)} = \text{ผลผลิต (Output)} + \text{ผลลัพธ์ (Outcomes)}$$

แผนการพัฒนามหาวิทยาลัยเทคโนโลยีราชมงคลพระนคร ระยะที่ 12 (พ.ศ. 2560 - 2564) มีการวัดผลการปฏิบัติงานด้วยดัชนีชี้วัดอย่างเป็นรูปธรรม เพื่อให้บรรลุวัตถุประสงค์ที่ตั้งไว้ ทำให้ผู้บริหารทราบผลความก้าวหน้าของการดำเนินงานเป็นระยะๆ และสามารถแก้ไขปัญหา ได้ทันทั่วๆไป เป็นการควบคุมทิศทางการดำเนินงานให้มุ่งสู่วิสัยทัศน์ของมหาวิทยาลัยฯ เพื่อเป็นมหาวิทยาลัยผู้สร้างแรงบันดาลใจพัฒนาทักษะการคิดเป็นระบบปฏิบัติเป็นเลิศด้านเทคโนโลยีและเป็นที่พึ่งของสังคมตามแผนการพัฒนามหาวิทยาลัยฯ ได้กำหนดประเด็นยุทธศาสตร์จำนวน 5 ยุทธศาสตร์ 19 เป้าประสงค์ และการวัดผลสำเร็จเชิงยุทธศาสตร์เพื่อการพัฒนาวิทยาลัย ดังนี้

ยุทธศาสตร์ที่ 1 พัฒนาการจัดการศึกษาให้มีคุณภาพมาตรฐานสากล

เป้าประสงค์ที่ 1.1 คณาจารย์พัฒนาศักยภาพเพื่อให้เป็นที่ยอมรับในวงการวิชาชีพของตน และเป็นผู้สร้างแรงบันดาลใจให้นักศึกษา

(การพัฒนาองค์กร หรือ การพัฒนาการจัดการเรียนการสอน พัฒนาอาจารย์ผู้สอนมีทักษะวิชาชีพขั้นสูง พัฒนาห้องเรียน ห้องปฏิบัติการและสิ่งแวดลอมเพื่อการเรียนการสอน)

การวัดผลสำเร็จเชิงกลยุทธ์

- 1) ระดับความสำเร็จในการพัฒนาสื่อการสอนดิจิทัล
- 2) ร้อยละของอาจารย์ประจำที่มีคุณวุฒิปริญญาเอก
- 4) ร้อยละของอาจารย์ประจำที่ดำรงตำแหน่งทางวิชาการ
- 5) ระดับความสำเร็จในการพัฒนาห้องปฏิบัติการเพื่อจัดการเรียนการสอน

เป้าประสงค์ที่ 1.2 ระบบและทรัพยากรสนับสนุนการจัดการเรียนการสอนมีความเข้มแข็งทางวิชาการ

(ประสิทธิภาพ หรือ ระบบการเรียนการสอนมีประสิทธิภาพ ทันสมัย สะดวก รวดเร็วและปลอดภัย)

การวัดผลสำเร็จเชิงกลยุทธ์

- 1) ร้อยละความพึงพอใจของนักศึกษาที่มีต่อสิ่งสนับสนุนการเรียนรู้
- 2) ระดับความสำเร็จในการพัฒนาระบบการเรียนการสอนออนไลน์

เป้าประสงค์ที่ 1.3 หลักสูตรและการจัดการทันสมัย มีมาตรฐานระดับชาติและสากล

(คุณภาพ หรือ ผู้เรียนประทับใจผู้สอนที่มีทักษะสูงและกระบวนการเรียนรู้ แนะนำผู้อื่นเข้ามาเรียนรู้อย่างต่อเนื่องเพราะว่าได้ประโยชน์ในสิ่งที่มหาวิทยาลัยอื่นไม่มีหรือมีน้อยกว่า)

การวัดผลสำเร็จเชิงกลยุทธ์

- 1) ผลการประเมินการบริหารหลักสูตรโดยรวมของมหาวิทยาลัย
- 2) ร้อยละของนักศึกษาชั้นปีสุดท้ายที่สอบผ่านเกณฑ์การทดสอบความรู้ความสามารถด้านภาษาอังกฤษที่มหาวิทยาลัยกำหนด
- 3) ร้อยละของนักศึกษาที่สอบผ่านเกณฑ์ด้านเทคโนโลยีของมหาวิทยาลัย
- 4) ระดับความพึงพอใจของผู้จ้างงาน(นายจ้าง/ผู้บังคับบัญชา/อาจารย์ที่ปรึกษา (กรณีศึกษาต่อ)

เป้าประสงค์ที่ 1.4 บัณฑิตคิดเป็นระบบ ปฏิบัติเป็นเลิศมีอัตลักษณ์ของมหาวิทยาลัย และเป็นที่พึ่งของสังคม

(ประสิทธิผล หรือ พัฒนานักศึกษาเป็นบัณฑิตนักปฏิบัติมีทักษะสูง จิตสะอาดตั้งมั่น ว่องไวในการเรียนรู้และการทำงาน)

การวัดผลสำเร็จเชิงกลยุทธ์

- 1) ร้อยละของความพึงพอใจผู้ใช้บัณฑิตภายใน 1 ปีตามกรอบคุณวุฒิระดับอุดมศึกษาแห่งชาติและมาตรฐานเฉพาะของมหาวิทยาลัย
- 2) ร้อยละของบัณฑิตระดับปริญญาตรีที่ได้ออกมาทำหรือการประกอบอาชีพอิสระภายใน 1 ปี
- 3) จำนวนผลงานของนักศึกษาที่ได้รับรางวัลระดับชาติและนานาชาติ

ยุทธศาสตร์ที่ 2 เพิ่มประสิทธิภาพและประสิทธิผลของงานวิจัยและพัฒนา

เป้าประสงค์ที่ 2.1 นักวิจัยพัฒนาศักยภาพอย่างต่อเนื่อง

(พัฒนาองค์กร หรือ พัฒนาองค์ประกอบการวิจัย พัฒนานักวิจัย พัฒนา สิ่งอำนวยความสะดวกและพัฒนาโครงการวิจัยที่มีศักยภาพ)

การวัดผลสำเร็จเชิงกลยุทธ์

- 1) ร้อยละของจำนวนผลงานวิจัยที่ได้รับการตีพิมพ์ในระดับชาติ และระดับนานาชาติต่อจำนวนอาจารย์ประจำและนักวิจัย
- 2) จำนวนโครงการวิจัยที่ได้รับการสนับสนุนจากแหล่งภายนอกทั้งที่เป็น หัวหน้าโครงการและเป็นผู้วิจัยร่วม

เป้าประสงค์ที่ 2.2 ระบบสนับสนุนการวิจัยมีการพัฒนาอย่างต่อเนื่อง

(ประสิทธิภาพ หรือ ระบบการทำงานวิจัย การรับรู้ข้อมูลข่าวสารเพื่อการวิจัย ทันสมัย และสะดวกในการวิจัยอย่างมีประสิทธิภาพ)

การวัดผลสำเร็จเชิงกลยุทธ์

- 1) ร้อยละความสำเร็จของการดำเนินงานตามแผนพัฒนาระบบสนับสนุนการวิจัย
- 2) ร้อยละความพึงพอใจของนักวิจัยต่อระบบสนับสนุนการวิจัย

เป้าประสงค์ที่ 2.3 มีการวิจัยเพื่อการจัดการศึกษาทางเทคโนโลยีและการวิจัยเชิงพาณิชย์

(คุณภาพ หรือ ผลงานวิจัยนำไปใช้ประโยชน์ เป็นที่ต้องการของสังคม และนักวิจัยมีเครือข่ายความร่วมมือเพื่อพัฒนาผลงานวิจัยและนวัตกรรมต่อเนื่อง)

การวัดผลสำเร็จเชิงกลยุทธ์

- 1) จำนวนของการวิจัยที่นำไปพัฒนาการจัดการเรียนการสอนหรือการบริการวิชาการในระยะ 1 ปี
- 2) จำนวนผลงานวิจัยและพัฒนาที่สามารถจดทะเบียนทรัพย์สินทางปัญญา สิทธิบัตร อนุสิทธิบัตร
- 3) จำนวนงบประมาณจากภายนอกสนับสนุนการวิจัยและพัฒนา

ยุทธศาสตร์ที่ 3 พัฒนาการบริการวิชาการและพัฒนาอาชีพอย่างมีคุณภาพ

เป้าประสงค์ที่ 3.1 มีระบบเครือข่ายความร่วมมือและบูรณาการการทำงานร่วมกับองค์กร

ภายนอก

(พัฒนาองค์กร หรือ พัฒนาผู้เชี่ยวชาญในการบริการวิชาการ พัฒนาโครงสร้างพื้นฐาน พัฒนาบุคลากรที่เกี่ยวข้องและมีความพร้อมในการบริการวิชาการและบริการสังคม)

การวัดผลสำเร็จเชิงกลยุทธ์

- 1) จำนวนเครือข่ายด้านการบริการวิชาการกับหน่วยงานภายนอก ทั้งภาครัฐ ชุมชน เอกชน ภาคอุตสาหกรรม
- 2) ร้อยละของจำนวนเครือข่ายความร่วมมือด้านบริการวิชาการที่มีการดำเนินงานต่อเนื่องร่วมกับมหาวิทยาลัย

เป้าประสงค์ที่ 3.2 ระบบบริหารจัดการด้านบริการวิชาการมีประสิทธิภาพและเอื้อต่อการ

แข่งขัน

(ประสิทธิภาพ หรือ สะสมองค์ความรู้ใหม่และทันสมัยรองรับการบริการวิชาการมากขึ้นและระบบบริการวิชาการมีความคล่องตัว)

การวัดผลสำเร็จเชิงกลยุทธ์

- 1) ร้อยละความสำเร็จของการปฏิบัติตามแผนพัฒนาระบบการบริหารจัดการด้านบริการวิชาการ
- 2) ระดับความสำเร็จในการส่งเสริมด้านบริการวิชาการให้มีประสิทธิภาพ

เป้าประสงค์ที่ 3.3 การบริการวิชาการสามารถตอบสนองความต้องการด้านเศรษฐกิจและ

สังคมของประเทศ

(คุณภาพ หรือ มีระบบจัดการคลังองค์ความรู้ที่ดี มีหลักสูตรใหม่รองรับการบริการวิชาการและบริการสังคม)

การวัดผลสำเร็จเชิงกลยุทธ์

- 1) จำนวนบุคคลหรือหน่วยงานเข้ามารับบริการวิชาการในมหาวิทยาลัย
- 2) ร้อยละของความพึงพอใจของผู้รับบริการ
- 3) ระดับความสำเร็จในการพัฒนาองค์ความรู้ของ มทร.พระนคร ที่สามารถพัฒนาและนำไปบริการวิชาการแก่สังคม

เป้าประสงค์ที่ 3.4 พัฒนารายได้จากองค์ความรู้และการบริการวิชาการ

(ประสิทธิผล หรือ ผลจากการบริการวิชาการและบริการสังคม มีการรับรองด้านมาตรฐานวิชาชีพหรือการพัฒนาอาชีพใหม่)

การวัดผลสำเร็จเชิงกลยุทธ์

- 1) จำนวนโครงการให้บริการวิชาการแก่สังคม
- 2) จำนวนเงินรายได้จากบริการสังคม

เป้าประสงค์ที่ 3.5 ได้รับการยอมรับจากประชาชนให้เป็นที่พึ่งทางเทคโนโลยีและการพัฒนา
อาชีพ

(ประสิทธิผล หรือ มีระบอบรายได้จากการบริการสังคม ที่เข้มแข็ง)

การวัดผลสำเร็จเชิงกลยุทธ์

- 1) จำนวนโครงการบริการวิชาการที่ใช้ประโยชน์ในการพัฒนาและสร้าง
มูลค่าเพิ่มทางเศรษฐกิจและสังคม
- 2) ระดับความสำเร็จในการพัฒนามาตรฐานด้านบริการวิชาการ
- 3) จำนวนสิ่งประดิษฐ์จากการปฏิบัติทักษะสูงส่งเสริมแรงบันดาลใจในการ
พัฒนาอาชีพ

ยุทธศาสตร์ที่ 4 พัฒนาการทำนุบำรุงศิลปวัฒนธรรมและรักษาสิ่งแวดล้อมอย่างยั่งยืน

เป้าประสงค์ที่ 4.1 มีกลไกการอนุรักษ์และทำนุบำรุงศาสนา ศิลปะ วัฒนธรรม ตามบริบท
ที่เปลี่ยนแปลงไปของประเทศ

(คุณภาพ หรือองค์ความรู้ได้รับความสนใจมากขึ้นจากสังคม/ชุมชน)

การวัดผลสำเร็จเชิงกลยุทธ์

- 1) จำนวนโครงการบูรณาการทำนุบำรุงศาสนา ศิลปะ วัฒนธรรม ร่วมกับ
สังคม/ชุมชน
- 2) จำนวนผลงานด้านการอนุรักษ์ ทำนุบำรุงศาสนา ศิลปะและวัฒนธรรม ที่เผยแพร่
บนสื่อเทคโนโลยี

เป้าประสงค์ที่ 4.2 มหาวิทยาลัยสร้างจิตสำนึก รักษาสิ่งแวดล้อมให้ยั่งยืน

(ประสิทธิผล หรือ ผลดำเนินงานได้รับการสนับสนุนก่อให้เกิดโครงการ
พัฒนาต่อยอดร่วมกับสังคม ชุมชน อย่างต่อเนื่อง)

การวัดผลสำเร็จเชิงกลยุทธ์

- 1) ระดับความสำเร็จของโครงการ Green University
- 2) ร้อยละความพึงพอใจของบุคลากรและนักศึกษาต่อสิ่งแวดล้อมภายใน
มหาวิทยาลัย
- 3) ระดับความสำเร็จในการพัฒนาโครงการร่วมกับชุมชน/สังคม

ยุทธศาสตร์ที่ 5 พัฒนาประสิทธิภาพการบริหารจัดการองค์กรด้วยหลักธรรมาภิบาลอย่างมีคุณภาพ

เป้าประสงค์ที่ 5.1 มีระบบการพัฒนาทุนมนุษย์ เพื่อให้บุคลากรทำงานอย่างมืออาชีพพร้อมรับความเปลี่ยนแปลง และมีคุณภาพชีวิตที่ดี (พัฒนาองค์กร หรือ พัฒนาบุคลากรในด้านความรู้ความสามารถ การพัฒนาจิตสาธารณะและพัฒนาโครงสร้างพื้นฐาน)

การวัดผลสำเร็จเชิงกลยุทธ์

- 1) ร้อยละของบุคลากรที่มีการพัฒนาด้านอาชีพ
- 2) ระดับความสำเร็จในการพัฒนาคุณภาพชีวิตของบุคลากร

เป้าประสงค์ที่ 5.2 ปฎิรูปมหาวิทยาลัยเป็น Digital University (พัฒนาองค์กร หรือ พัฒนาโครงสร้างพื้นฐานดิจิทัลให้ทันสมัย พัฒนาบุคลากรด้านดิจิทัลและพัฒนาเทคโนโลยีใหม่)

การวัดผลสำเร็จเชิงกลยุทธ์

- 1) ร้อยละความสำเร็จในการพัฒนาและปรับปรุงระบบสารสนเทศเพื่อการบูรณาการตามพันธกิจ
- 2) ระดับความสำเร็จในการพัฒนาโครงสร้างพื้นฐานมหาวิทยาลัยดิจิทัล

เป้าประสงค์ที่ 5.3 การบริหารจัดการมีความคล่องตัวเอื้อต่อการแข่งขันอย่างมีประสิทธิภาพตามหลักการมีส่วนร่วมและธรรมาภิบาล (ประสิทธิภาพ หรือ การทำงานทั่วทั้งองค์กรเป็นระบบ P-D-C-A และระบบการประเมินผลงานมีประสิทธิภาพ)

การวัดผลสำเร็จเชิงกลยุทธ์

- 1) ผลประเมินการบริหารจัดการตามหลักธรรมาภิบาล
- 2) ร้อยละความสำเร็จในการปฏิบัติราชการของหน่วยงานตามแผนการพัฒนามหาวิทยาลัย ระยะที่ 12
- 3) ร้อยละความเสี่ยงที่ลดลงของมหาวิทยาลัย
- 4) ร้อยละความสำเร็จของการเตรียมความพร้อมในการเป็นมหาวิทยาลัยในกำกับของรัฐ
- 5) จำนวนองค์ความรู้ที่นำมาพัฒนาการปฏิบัติงานจริงของหน่วยงานอย่างเห็นผลเป็นรูปธรรม
- 6) การใช้จ่ายงบประมาณเป็นไปตามแผนของสำนักงบประมาณ
- 7) ผลการประเมินการประกันคุณภาพด้านการบริหารจัดการ

เป้าประสงค์ที่ 5.4 มหาวิทยาลัยเป็นผู้นำด้าน Digital Economy ตามการปรับยุทธศาสตร์

มหาวิทยาลัยกลุ่มใหม่ของกระทรวงศึกษาธิการ

(คุณภาพ หรือ บุคลากรพึงพอใจ ปลอดภัยในการทำงาน มีสุขภาพจิตสมบูรณ์ ผู้รับบริการประทับใจ หน่วยงานภายนอกพึงพอใจ)

การวัดผลสำเร็จเชิงกลยุทธ์

- 1) จำนวนโครงการบูรณาการด้าน Digital Economy
- 2) ระดับความสำเร็จของการดำเนินการด้าน Digital Economy

เป้าประสงค์ที่ 5.5 มหาวิทยาลัยมีรายได้ และทรัพย์สิน สามารถพึ่งพาตนเองอย่างยั่งยืน

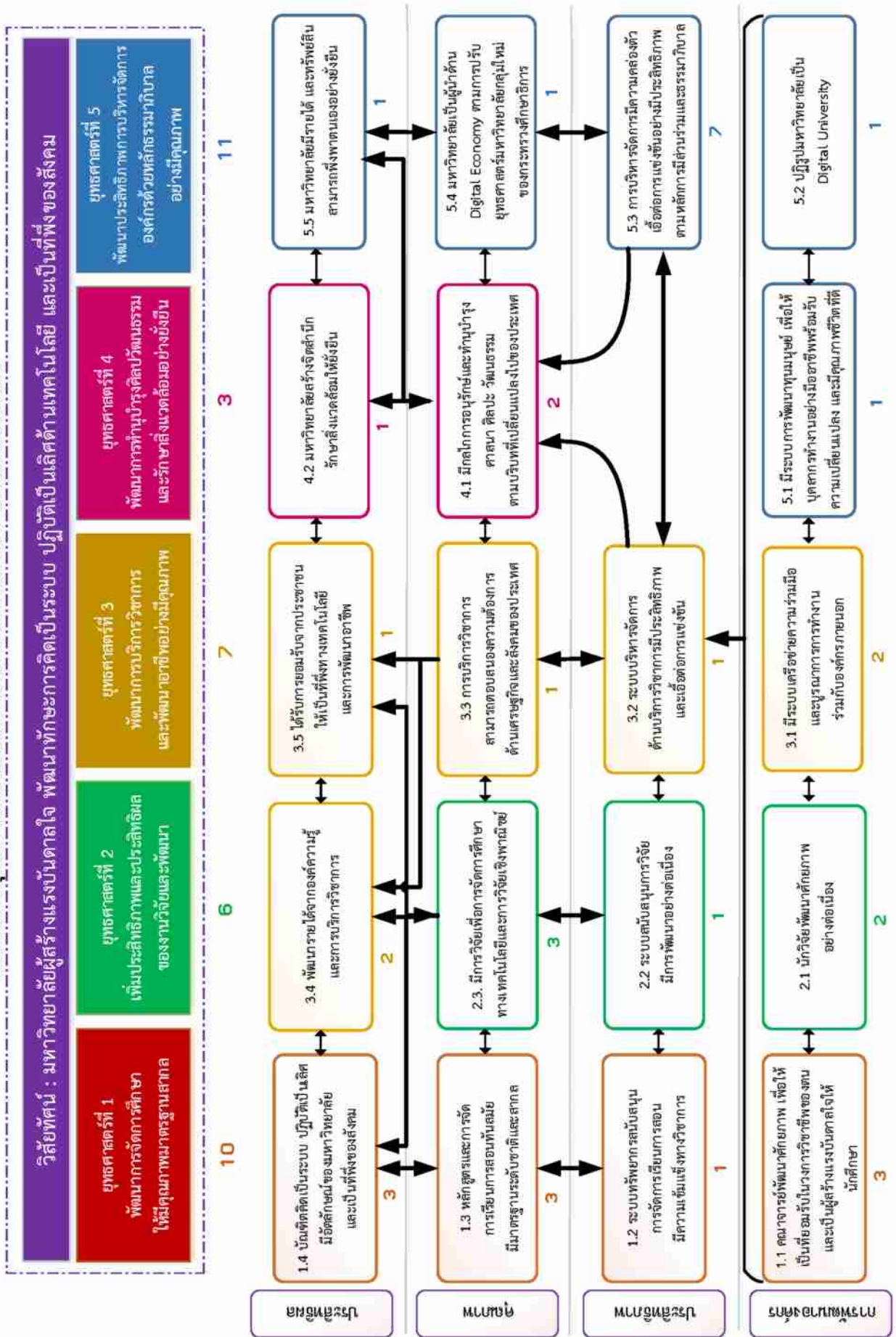
(ประสิทธิผล หรือ ผลงานที่องค์กรได้รับการรับรองเป็นหน่วยงาน ตัวอย่าง ระบบสนับสนุนงบประมาณจากภาครัฐและเอกชนเข้มแข็ง)

การวัดผลสำเร็จเชิงกลยุทธ์

- 1) ร้อยละรายได้อื่นที่นอกเหนือจากงบประมาณภาครัฐ
- 2) ระดับขีดความสามารถในการพึ่งพาตนเองด้านงบประมาณ

คู่มือดัชนีชี้วัดความสำเร็จและค่าเป้าหมายตามแผนการพัฒนามหาวิทยาลัยเทคโนโลยีราชมงคลพระนคร (ปีการศึกษา 2561 - 2564) เป็นเครื่องมือสำคัญในกระบวนการติดตามและประเมินผลการปฏิบัติงานตามแผนปฏิบัติราชการประจำปีที่จะทำให้การดำเนินงานบรรลุวัตถุประสงค์ ซึ่งหน่วยงานผู้ดำเนินการและผู้บริหาร สามารถนำผลการดำเนินงานมาประกอบการพิจารณา แก้ไขปัญหา ปรับปรุงการดำเนินงาน และวางแผนการดำเนินงานในอนาคต เพื่อให้บรรลุผลตามแผนการพัฒนามหาวิทยาลัยฯ ระยะที่ 12 ซึ่งเครื่องมือดัชนีชี้วัดความสำเร็จนี้สัมพันธ์กับพันธกิจของหน่วยงานสำหรับผลิตบัณฑิตนักปฏิบัติทักษะสูง เพื่อการพัฒนามหาวิทยาลัยฯ ให้ประสบผลสำเร็จตามเป้าหมายต่อไป

แผนทางยุทธศาสตร์ของมหาวิทยาลัยเทคโนโลยีราชมงคลพระนคร



ดัชนีชี้วัดความสำเร็จและค่าเป้าหมายตามแผนการพัฒนามหาวิทยาลัยเทคโนโลยีราชมงคลพระนคร
(ปีการศึกษา 2561 - 2564)

ประเด็นยุทธศาสตร์	จำนวนดัชนีชี้วัด ระดับมหาวิทยาลัยฯ	จำนวนดัชนีชี้วัด ระดับคณะ
ประเด็นยุทธศาสตร์ที่ 1 พัฒนาการจัดการศึกษาให้มีคุณภาพ มาตรฐานสากล	10	6
ประเด็นยุทธศาสตร์ที่ 2 เพิ่มประสิทธิภาพและประสิทธิผลของ งานวิจัยและพัฒนา	6	4 (วิศวกรรมศาสตร์, วิทยาศาสตร์ และเทคโนโลยี, สถาปัตยกรรม ศาสตร์และการออกแบบ+1)
ประเด็นยุทธศาสตร์ที่ 3 พัฒนาการบริการวิชาการและพัฒนา อาชีพอย่างมีคุณภาพ	7	6
ประเด็นยุทธศาสตร์ที่ 4 พัฒนาการทำนุบำรุงศิลปวัฒนธรรมและ รักษาสิ่งแวดล้อมอย่างยั่งยืน	3	2
ประเด็นยุทธศาสตร์ที่ 5 พัฒนาประสิทธิภาพการบริหารจัดการ องค์กรด้วยหลักธรรมาภิบาลอย่างมี คุณภาพ	11	4
รวม	37	22

ดัชนีชี้วัดความสำเร็จตามแผนการพัฒนามหาวิทยาลัยเทคโนโลยีราชมงคลพระนคร
(ปีการศึกษา 2561 - 2564)

ประเด็นยุทธศาสตร์ที่ 1 พัฒนาการจัดการศึกษาให้มีคุณภาพมาตรฐานสากล

เป้าประสงค์ที่ 1.1 คณาจารย์พัฒนาศักยภาพ เพื่อให้เป็นที่ยอมรับในวงการวิชาชีพของตน และเป็นผู้สร้างแรงบันดาลใจให้นักศึกษา (การพัฒนาองค์กร)

ดัชนีชี้วัดที่ 1.1.1.1 ร้อยละของอาจารย์ที่สอนด้วยสื่อการสอนดิจิทัล

หน่วยนับ ร้อยละ

คำอธิบายดัชนีชี้วัด : ในสภาวะปัจจุบันที่มีการเปลี่ยนแปลงเทคโนโลยีอย่างรวดเร็ว การรับรู้ การติดต่อสื่อสาร ตลอดจนการเรียนรู้ต่าง ๆ ล้วนกระทำผ่านทางเครือข่ายสังคม (Social Network) จนกลายเป็นส่วนหนึ่งของชีวิตประจำวัน ดังนั้นการเรียนการสอนในปัจจุบันจึงมีความจำเป็นที่ต้องมีการพัฒนาปรับเปลี่ยนวิธีหรือกระบวนการเรียนการสอน และเพื่อก้าวทันสังคมโลกที่เปลี่ยนไป การนำสื่อดิจิทัลเข้ามาใช้เป็นเครื่องมือช่วยในกระบวนการจัดการเรียนการสอนนับเป็นสิ่งจำเป็น ซึ่งการนำมาใช้นี้อาจใช้เพียงบางบทเรียนก็ได้

สื่อดิจิทัล หมายถึง (Digital Media) หมายถึง สื่ออิเล็กทรอนิกส์ที่ทำงานด้วยใช้รหัสดิจิทัลสามารถแบ่งออกเป็น 2 กลุ่ม ได้แก่ กลุ่มเครื่องมือดิจิทัล และกลุ่มสื่อดิจิทัล มีรายละเอียดดังนี้

1. กลุ่มเครื่องมือดิจิทัล (Digital Tools) หมายถึง อุปกรณ์ต่างๆ ที่ทำงานด้วยระบบดิจิทัล โดยครอบคลุมเทคโนโลยีต่างๆ ที่ทำงานด้วยระบบดิจิทัล รวมถึงเทคโนโลยีสารสนเทศและการสื่อสาร ได้แก่ คอมพิวเตอร์ อินเทอร์เน็ต การโทรคมนาคม วิทยุกระจายเสียง และวิทยุโทรทัศน์ นอกจากนี้ยังรวมถึงโปรแกรม และแอปพลิเคชันต่าง ๆ ที่มาพร้อมกับชุดเครื่องมือ

2. กลุ่มเนื้อหาดิจิทัล (Digital Content) หมายถึง สื่อที่ใช้สำหรับการนำเสนอผ่านอุปกรณ์อิเล็กทรอนิกส์ที่ทำงานด้วยระบบดิจิทัล สามารถแบ่งออกเป็น 2 ลักษณะ ได้แก่

2.1 สื่อมัลติมีเดีย หมายถึง การนำสื่อหลายชนิดมาผสมผสานกัน ประกอบด้วย ข้อความ ภาพนิ่ง ภาพเคลื่อนไหว เสียง และวิดีโอ โดยอาศัยกระบวนการผลิตผ่านเครื่องมือที่ทำงานด้วยระบบดิจิทัล ได้แก่ คอมพิวเตอร์ แท็บเล็ต ไอแพด และสมาร์ตโฟน ด้วยโปรแกรมและแอปพลิเคชันต่างๆ

2.2 สื่อออนไลน์ หมายถึง สื่อที่งานด้วยระบบออนไลน์บนเครือข่ายอินเทอร์เน็ต สามารถใช้สื่อสารระหว่างกันบนเครือข่ายสังคม (Social Network) ผ่านทางเว็บไซต์ (Website) และเครือข่ายสังคมออนไลน์ (Social Media) ได้แก่ 1) Weblogs 2) Social Network 3) Online Video 4) Porto Sharing 5) Wikis 6) Virtual Worlds 7) Crowd Sourcing 8) Podcasting 9) Web board 10) Micro Blogging นอกจากนี้ยังรวมถึงสารสนเทศแบบออนไลน์ (หนังสืออิเล็กทรอนิกส์ (e-Book) วารสารอิเล็กทรอนิกส์(e-Journals) แมคกาซีนอิเล็กทรอนิกส์ (e-magazine) ฐานข้อมูลออนไลน์ (Online Database) ฯลฯ) และแอปพลิเคชัน (Application) ต่างๆ ที่ทำงานผ่านเครือข่ายอินเทอร์เน็ต ได้แก่ คอมพิวเตอร์ แท็บเล็ต ไอแพด สมาร์ตโฟน ฯลฯ

สูตรการคำนวณ

คำนวณค่าร้อยละของอาจารย์ที่สอนด้วยสื่อการสอนดิจิทัล

$$\frac{\text{จำนวนอาจารย์ประจำที่สอนด้วยสื่อการสอนดิจิทัล}}{\text{จำนวนอาจารย์ประจำทั้งหมด (ไม่นับอาจารย์ที่ลาศึกษาต่อ)}} \times 100 = \frac{\text{xx}}{\text{xxx}} \times 100 = \text{ร้อยละ}$$

ผลการดำเนินงาน

ดัชนีชี้วัด	หน่วยนับ	ค่าเป้าหมาย	ผลการดำเนินงาน	เทียบกับเป้าหมาย
ดัชนีชี้วัดที่ 1.1.1.1	ร้อยละ			<input type="checkbox"/> สูงกว่าเป้าหมาย <input type="checkbox"/> เป็นไปตามเป้าหมาย <input type="checkbox"/> ต่ำกว่าเป้าหมาย

การรายงานระดับมหาวิทยาลัย

ลำดับ	หน่วยงาน	จำนวนอาจารย์ประจำทั้งหมด (ไม่นับอาจารย์ที่ลาศึกษาต่อ)	จำนวนอาจารย์ประจำที่สอนด้วยสื่อการสอนดิจิทัล	คิดเป็นร้อยละ
1.	คณะครุศาสตร์อุตสาหกรรม			
2.	คณะเทคโนโลยีคหกรรมศาสตร์			
3.	คณะเทคโนโลยีสื่อสารมวลชน			
4.	คณะบริหารธุรกิจ			
5.	คณะวิทยาศาสตร์และเทคโนโลยี			
6.	คณะวิศวกรรมศาสตร์			
7.	คณะศิลปศาสตร์			
8.	คณะอุตสาหกรรมสิ่งทอและออกแบบแฟชั่น			
9.	คณะสถาปัตยกรรมศาสตร์และการออกแบบ			
มหาวิทยาลัย				

เอกสารอ้างอิง

เอกสารหมายเลข	รายการ
KPI 1.1.1.1 - 01	รายชื่ออาจารย์ประจำทั้งหมด
KPI 1.1.1.1 - 02	รายการ/รายวิชา ที่สอนด้วยสื่อการสอนดิจิทัล

ผู้รับผิดชอบ	ชื่อ-สกุล	เบอร์ติดต่อ
ผู้กำกับดัชนีชี้วัด (..... ตำแหน่ง.....)	
ผู้รวบรวมข้อมูล/ รายงาน (..... ตำแหน่ง.....)	

ดัชนีชี้วัดที่ 1.1.1.2 ร้อยละของอาจารย์ประจำที่มีคุณวุฒิปริญญาเอก

หน่วยนับ ร้อยละ

คำอธิบายดัชนีชี้วัด : การศึกษาระดับอุดมศึกษาถือเป็นการศึกษาระดับสูงสุดที่ต้องการบุคลากรที่มีความรู้ความสามารถและความถนัดทางวิชาการ เพื่อปฏิบัติพันธกิจสำคัญของมหาวิทยาลัยในการผลิตบัณฑิตศึกษาวิจัย เพื่อการติดตามความก้าวหน้าทางวิชาการและการพัฒนาองค์ความรู้ ดังนั้น มหาวิทยาลัยจึงควรมีอาจารย์ที่มีระดับคุณวุฒิทางการศึกษาที่ตรงหรือสัมพันธ์กับหลักสูตรที่เปิดสอนในสัดส่วนที่เหมาะสมกับพันธกิจ หรือจุดเน้นของหลักสูตร

สูตรการคำนวณ

คำนวณค่าร้อยละของอาจารย์ประจำที่มีคุณวุฒิปริญญาเอก

$$\frac{\text{จำนวนอาจารย์ประจำที่มีคุณวุฒิปริญญาเอก}}{\text{จำนวนอาจารย์ประจำทั้งหมด}} \times 100 = \frac{xx}{xxx} \times 100 = \text{ร้อยละ} \dots$$

ผลการดำเนินงาน

ดัชนีชี้วัด	หน่วยนับ	ค่าเป้าหมาย	ผลการดำเนินงาน	เทียบกับเป้าหมาย
ดัชนีชี้วัดที่ 1.1.1.2	ร้อยละ			<input type="checkbox"/> สูงกว่าเป้าหมาย <input type="checkbox"/> เป็นไปตามเป้าหมาย <input type="checkbox"/> ต่ำกว่าเป้าหมาย

การรายงานระดับมหาวิทยาลัย

ลำดับ	หน่วยงาน	จำนวนอาจารย์ประจำทั้งหมด	จำนวนอาจารย์ประจำที่มีคุณวุฒิปริญญาเอก	คิดเป็นร้อยละ
1.	คณะครุศาสตร์อุตสาหกรรม			
2.	คณะเทคโนโลยีคหกรรมศาสตร์			
3.	คณะเทคโนโลยีสื่อสารมวลชน			
4.	คณะบริหารธุรกิจ			
5.	คณะวิทยาศาสตร์และเทคโนโลยี			
6.	คณะวิศวกรรมศาสตร์			
7.	คณะศิลปศาสตร์			
8.	คณะอุตสาหกรรมสิ่งทอและออกแบบแฟชั่น			
9.	คณะสถาปัตยกรรมศาสตร์และการออกแบบ			
มหาวิทยาลัย				

เอกสารอ้างอิง

เอกสารหมายเลข	รายการ
KPI 1.1.1.2 - 01	
KPI 1.1.1.2 - 02	

ผู้รับผิดชอบ	ชื่อ-สกุล	เบอร์ติดต่อ
ผู้กำกับดัชนีชี้วัด (..... ตำแหน่ง.....)	
ผู้รวบรวมข้อมูล/ รายงาน (..... ตำแหน่ง.....)	

ดัชนีชี้วัดที่ 1.1.1.3 ร้อยละของอาจารย์ประจำที่ดำรงตำแหน่งทางวิชาการ

หน่วยนับ ร้อยละ

คำอธิบายดัชนีชี้วัด : สถาบันอุดมศึกษาถือเป็นเป็นขุมปัญญาของประเทศ และมีความรับผิดชอบที่จะต้องส่งเสริมให้อาจารย์ในสถาบันทำการศึกษาวิจัยเพื่อแสวงหาและพัฒนาองค์ความรู้ในศาสตร์สาขาวิชาต่างๆ อย่างต่อเนื่อง เพื่อนำไปใช้ในการเรียนการสอน รวมทั้งการแก้ไขปัญหาและพัฒนาประเทศ การดำรงตำแหน่งทางวิชาการเป็นสิ่งสะท้อนการปฏิบัติงานดังกล่าวของอาจารย์ตามพันธกิจ

สูตรการคำนวณ

คำนวณค่าร้อยละของอาจารย์ประจำที่ดำรงตำแหน่งทางวิชาการ

$$\frac{\text{จำนวนอาจารย์ประจำที่ดำรงตำแหน่งทางวิชาการ}}{\text{จำนวนอาจารย์ประจำทั้งหมด}} \times 100 = \frac{xx}{xxx} \times 100 = \text{ร้อยละ} \dots$$

ผลการดำเนินงาน

ดัชนีชี้วัด	หน่วยนับ	ค่าเป้าหมาย	ผลการดำเนินงาน	เทียบกับเป้าหมาย
ดัชนีชี้วัดที่ 1.1.1.3	ร้อยละ			<input type="checkbox"/> สูงกว่าเป้าหมาย <input type="checkbox"/> เป็นไปตามเป้าหมาย <input type="checkbox"/> ต่ำกว่าเป้าหมาย

รายละเอียดการดำเนินงาน

ข้อมูลพื้นฐาน (Common Data Set)	จำนวน
จำนวนอาจารย์ประจำทั้งหมด	
- ปฏิบัติงานจริง	
- ลาศึกษาต่อ	
จำนวนอาจารย์ประจำที่ดำรงตำแหน่งทางวิชาการ	
- อาจารย์	
- ผู้ช่วยศาสตราจารย์	
- รองศาสตราจารย์	
- ศาสตราจารย์	
ร้อยละของอาจารย์ประจำที่ดำรงตำแหน่งทางวิชาการ	

การรายงานระดับมหาวิทยาลัย

ลำดับ	หน่วยงาน	จำนวนอาจารย์ ประจำทั้งหมด	จำนวนอาจารย์ ประจำที่ดำรง ตำแหน่งทางวิชาการ	คิดเป็น ร้อยละ
1.	คณะครุศาสตร์อุตสาหกรรม			
2.	คณะเทคโนโลยีคหกรรมศาสตร์			
3.	คณะเทคโนโลยีสื่อสารมวลชน			
4.	คณะบริหารธุรกิจ			
5.	คณะวิทยาศาสตร์และเทคโนโลยี			
6.	คณะวิศวกรรมศาสตร์			
7.	คณะศิลปศาสตร์			
8.	คณะอุตสาหกรรมสิ่งทอและออกแบบแฟชั่น			
9.	คณะสถาปัตยกรรมศาสตร์และการออกแบบ			
มหาวิทยาลัย				

เอกสารอ้างอิง

เอกสารหมายเลข	รายการ
KPI 1.1.1.2 - 01	รายชื่ออาจารย์ประจำทั้งหมด
KPI 1.1.1.2 - 02	รายชื่ออาจารย์ที่ดำรงตำแหน่งทางวิชาการ

ผู้รับผิดชอบ	ชื่อ-สกุล	เบอร์ติดต่อ
ผู้กำกับดัชนีชี้วัด (..... ตำแหน่ง.....)	
ผู้รวบรวมข้อมูล/ รายงาน (..... ตำแหน่ง.....)	

**เป้าประสงค์ที่ 1.2 ระบบและทรัพยากรสนับสนุนการจัดการเรียนการสอนมีความเข้มแข็งทางวิชาการ
(ประสิทธิภาพ)**

ดัชนีชี้วัดที่ 1.2.1.1 ร้อยละความพึงพอใจของนักศึกษาที่มีต่อสภาวะแวดล้อมในการเรียนรู้

หน่วยนับ ร้อยละ

คำอธิบายดัชนีชี้วัด : ในการดำเนินการบริหารหลักสูตร จะต้องมียุทธศาสตร์ที่สำคัญอีกประการหนึ่ง คือ สิ่งสนับสนุนการเรียนรู้ ซึ่งประกอบด้วย ความพร้อมทางกายภาพ ความพร้อมด้านอุปกรณ์ ความพร้อมด้านเทคโนโลยี ความพร้อมด้านการให้บริการ เช่น ห้องเรียน ห้องปฏิบัติการ ห้องทำวิจัย อุปกรณ์การเรียน การสอน ห้องสมุด การบริการเทคโนโลยีสารสนเทศ คอมพิวเตอร์ Wifi และอื่นๆ รวมทั้งการบำรุงรักษาที่ส่งเสริมสนับสนุนให้นักศึกษาสามารถเรียนรู้ได้อย่างมีประสิทธิภาพ ประสิทธิภาพ ตามมาตรฐานผลการเรียนรู้ที่กำหนดตามกรอบมาตรฐานคุณวุฒิระดับอุดมศึกษาแห่งชาติ โดยพิจารณาจากผลการประเมินความพึงพอใจของนักศึกษา

สูตรการคำนวณ

คำนวณค่าร้อยละความพึงพอใจของนักศึกษาที่มีต่อสภาวะแวดล้อมในการเรียนรู้

ผลการดำเนินงาน

ดัชนีชี้วัด	หน่วยนับ	ค่าเป้าหมาย	ผลการดำเนินงาน	เทียบกับเป้าหมาย
ดัชนีชี้วัดที่ 1.2.1.1	ร้อยละ			<input type="checkbox"/> สูงกว่าเป้าหมาย <input type="checkbox"/> เป็นไปตามเป้าหมาย <input type="checkbox"/> ต่ำกว่าเป้าหมาย

การรายงานระดับมหาวิทยาลัย

ลำดับ	หน่วยงาน	คิดเป็นร้อยละ
1.	คณะครุศาสตร์อุตสาหกรรม	
2.	คณะเทคโนโลยีคหกรรมศาสตร์	
3.	คณะเทคโนโลยีสื่อสารมวลชน	
4.	คณะบริหารธุรกิจ	
5.	คณะวิทยาศาสตร์และเทคโนโลยี	
6.	คณะวิศวกรรมศาสตร์	
7.	คณะศิลปศาสตร์	
8.	คณะอุตสาหกรรมสิ่งทอและออกแบบแฟชั่น	
9.	คณะสถาปัตยกรรมศาสตร์และการออกแบบ	
มหาวิทยาลัย		

เอกสารอ้างอิง

เอกสารหมายเลข	รายการ
KPI 1.2.1.1 - 01	
KPI 1.2.1.1 - 02	

ผู้รับผิดชอบ	ชื่อ-สกุล	เบอร์ติดต่อ
ผู้กำกับดัชนีชี้วัด (..... ตำแหน่ง.....)	
ผู้รวบรวมข้อมูล/ รายงาน (..... ตำแหน่ง.....)	

เป้าประสงค์ที่ 1.3 หลักสูตรและการจัดการทันสมัยมีมาตรฐานระดับชาติและสากล (คุณภาพ)

ดัชนีชี้วัดที่ 1.3.1.1 ผลการประเมินการบริหารหลักสูตรโดยรวมของมหาวิทยาลัย

หน่วยนับ คะแนน

คำอธิบายดัชนีชี้วัด : ผลการดำเนินการของแต่ละหลักสูตรในคณะ/มหาวิทยาลัย ซึ่งสามารถสะท้อนคุณภาพของบัณฑิตในหลักสูตรที่คณะ/มหาวิทยาลัย รับผิดชอบ (ตัวบ่งชี้ที่ 1.1 ระดับคณะ/ระดับมหาวิทยาลัย ตามเกณฑ์ สกอ.) (ใช้ผลการตรวจประเมินที่ผ่านการตรวจจากผู้ประเมินภายนอกตามเกณฑ์ สกอ.)

สูตรการคำนวณ

คำนวณค่าเฉลี่ยของคะแนนประเมินทุกหลักสูตรที่มหาวิทยาลัยรับผิดชอบ

$$\frac{\text{ผลรวมของค่าคะแนนประเมินของทุกหลักสูตร}}{\text{จำนวนหลักสูตรทั้งหมดที่คณะ/มหาวิทยาลัย รับผิดชอบ}} = \frac{xx}{xxx} = \dots \text{ คะแนน}$$

ผลการดำเนินงาน

ดัชนีชี้วัด	หน่วยนับ	ค่าเป้าหมาย	ผลการดำเนินงาน	เทียบกับเป้าหมาย
ดัชนีชี้วัดที่ 1.3.1.1	คะแนน			<input type="checkbox"/> สูงกว่าเป้าหมาย <input type="checkbox"/> เป็นไปตามเป้าหมาย <input type="checkbox"/> ต่ำกว่าเป้าหมาย

การรายงานระดับมหาวิทยาลัย

ลำดับ	คณะ/หลักสูตร	ค่าเฉลี่ยผลการประเมิน หลักสูตร (ปีการศึกษา)
1.	คณะครุศาสตร์อุตสาหกรรม	
	1. หลักสูตร.....	
	2. หลักสูตร.....	
	3. หลักสูตร.....	
	4. หลักสูตร.....	
	รวม	
2.	คณะเทคโนโลยีคหกรรมศาสตร์	
	1. หลักสูตร.....	
	2. หลักสูตร.....	
	3. หลักสูตร.....	
	4. หลักสูตร.....	
	รวม	

ลำดับ	คณะ/หลักสูตร	ค่าเฉลี่ยผลการประเมิน หลักสูตร (ปีการศึกษา)
3.	คณะเทคโนโลยีสื่อสารมวลชน	
	1. หลักสูตร.....	
	2. หลักสูตร.....	
	3. หลักสูตร.....	
	4. หลักสูตร.....	
	รวม	
4.	คณะบริหารธุรกิจ	
	1. หลักสูตร.....	
	2. หลักสูตร.....	
	3. หลักสูตร.....	
	4. หลักสูตร.....	
	รวม	
5.	คณะวิทยาศาสตร์และเทคโนโลยี	
	1. หลักสูตร.....	
	2. หลักสูตร.....	
	3. หลักสูตร.....	
	4. หลักสูตร.....	
	รวม	
6.	คณะวิศวกรรมศาสตร์	
	1. หลักสูตร.....	
	2. หลักสูตร.....	
	3. หลักสูตร.....	
	4. หลักสูตร.....	
	รวม	
7.	คณะศิลปศาสตร์	
	1. หลักสูตร.....	
	2. หลักสูตร.....	
	3. หลักสูตร.....	
	4. หลักสูตร.....	
	รวม	

ลำดับ	คณะ/หลักสูตร	ค่าเฉลี่ยผลการประเมิน หลักสูตร (ปีการศึกษา)
8.	คณะอุตสาหกรรมสิ่งทอและออกแบบแฟชั่น	
	1. หลักสูตร.....	
	2. หลักสูตร.....	
	3. หลักสูตร.....	
	4. หลักสูตร.....	
	รวม	
9.	คณะสถาปัตยกรรมศาสตร์และการออกแบบ	
	1. หลักสูตร.....	
	2. หลักสูตร.....	
	3. หลักสูตร.....	
	4. หลักสูตร.....	
	รวม	
มหาวิทยาลัย รวมทั้งสิ้น... หลักสูตร		

เอกสารอ้างอิง

เอกสารหมายเลข	รายการ
KPI 1.3.1.1 - 01	รายงานสรุปผลการประเมินของทุกหลักสูตร
KPI 1.3.1.1 - 02	

ผู้รับผิดชอบ	ชื่อ-สกุล	เบอร์ติดต่อ
ผู้กำกับดัชนีชี้วัด (..... ตำแหน่ง.....)	
ผู้รวบรวมข้อมูล/ รายงาน (..... ตำแหน่ง.....)	

ดัชนีชี้วัดที่ 1.3.1.2 ร้อยละของนักศึกษาชั้นปีสุดท้ายที่สอบผ่านเกณฑ์การทดสอบความรู้ความสามารถด้านภาษาอังกฤษที่มหาวิทยาลัยกำหนด

หน่วยนับ ร้อยละ

คำอธิบายดัชนีชี้วัด : พิจารณาจากผลการทดสอบวิชาภาษาอังกฤษพื้นฐานของนักศึกษาชั้นปีสุดท้าย เพื่อส่งเสริมและพัฒนาให้นักศึกษาได้รับความรู้ และพัฒนาทักษะการพูด การเขียน การสื่อสารภาษาอังกฤษสามารถนำไปใช้ประโยชน์ได้จริง

สูตรการคำนวณ

คำนวณค่าร้อยละของจำนวนนักศึกษาที่ลงทะเบียนเรียนวิชาภาษาอังกฤษพื้นฐานที่สอบผ่านเกณฑ์การทดสอบความรู้ความสามารถทางด้านภาษาอังกฤษ

$$\frac{\text{จำนวนนักศึกษาที่สอบผ่านเกณฑ์การทดสอบความรู้ความสามารถทางด้านภาษาอังกฤษ}}{\text{จำนวนนักศึกษาชั้นปีสุดท้ายที่เข้ารับการทดสอบ}} \times 100 = \frac{xx}{xxx} \times 100 = \text{ร้อยละ } \dots$$

ผลการดำเนินงาน

ดัชนีชี้วัด	หน่วยนับ	ค่าเป้าหมาย	ผลการดำเนินงาน	เทียบกับเป้าหมาย
ดัชนีชี้วัดที่ 1.3.1.2	ร้อยละ			<input type="checkbox"/> สูงกว่าเป้าหมาย <input type="checkbox"/> เป็นไปตามเป้าหมาย <input type="checkbox"/> ต่ำกว่าเป้าหมาย

การรายงานระดับมหาวิทยาลัย โดยสถาบันภาษาร่วมกับสำนักส่งเสริมวิชาการและงานทะเบียน

ข้อมูลพื้นฐาน (Common Data Set)	จำนวน
จำนวนนักศึกษาชั้นปีสุดท้ายที่เข้ารับการทดสอบภาษาอังกฤษ	
จำนวนนักศึกษาที่สอบผ่านเกณฑ์การทดสอบความรู้ความสามารถทางด้านภาษาอังกฤษ	
ร้อยละของนักศึกษาที่ลงทะเบียนเรียนวิชาภาษาอังกฤษพื้นฐานที่สอบผ่านเกณฑ์การทดสอบความรู้ความสามารถทางด้านภาษาอังกฤษ	

เอกสารอ้างอิง

เอกสารหมายเลข	รายการ
KPI 1.3.1.2 - 01	
KPI 1.3.1.2 - 02	

ผู้รับผิดชอบ	ชื่อ-สกุล	เบอร์ติดต่อ
ผู้กำกับดัชนีชี้วัด (..... ตำแหน่ง.....)	
ผู้รวบรวมข้อมูล/รายงาน (..... ตำแหน่ง.....)	

ดัชนีชี้วัดที่ 1.3.1.3 ร้อยละของนักศึกษาที่สอบผ่านเกณฑ์ด้านเทคโนโลยีของมหาวิทยาลัย

หน่วยนับ ร้อยละ

คำอธิบายดัชนีชี้วัด : พิจารณาจากผลการทดสอบความรู้ด้านเทคโนโลยีของนักศึกษา เพื่อการส่งเสริมและพัฒนาให้นักศึกษาได้รับความรู้ และพัฒนาทักษะการใช้เทคโนโลยี เพื่อเป็นการเตรียมความพร้อมการเป็นบัณฑิตพร้อมใช้ และเพื่อนำผลมาพัฒนาการจัดการเรียนการสอนต่อไป

สูตรการคำนวณ

คำนวณค่าร้อยละของนักศึกษาที่สอบผ่านเกณฑ์ด้านเทคโนโลยีของมหาวิทยาลัย

$$\frac{\text{จำนวนนักศึกษาที่สอบผ่านเกณฑ์ด้านเทคโนโลยีของมหาวิทยาลัย}}{\text{จำนวนนักศึกษาที่เข้ารับการทดสอบ}} \times 100 = \frac{xx}{xxx} \times 100 = \text{ร้อยละ } \dots$$

ผลการดำเนินงาน

ดัชนีชี้วัด	หน่วยนับ	ค่าเป้าหมาย	ผลการดำเนินงาน	เทียบกับเป้าหมาย
ดัชนีชี้วัดที่ 1.3.1.3	ร้อยละ			<input type="checkbox"/> สูงกว่าเป้าหมาย <input type="checkbox"/> เป็นไปตามเป้าหมาย <input type="checkbox"/> ต่ำกว่าเป้าหมาย

รายละเอียดการดำเนินงานโดยสำนักวิทยบริการและเทคโนโลยีสารสนเทศร่วมกับสำนักส่งเสริมวิชาการและงานทะเบียน

ข้อมูลพื้นฐาน (Common Data Set)	จำนวน
จำนวนนักศึกษาที่เข้ารับการทดสอบ	
จำนวนนักศึกษาที่สอบผ่านเกณฑ์ด้านเทคโนโลยีของมหาวิทยาลัย	
ร้อยละของนักศึกษาที่สอบผ่านเกณฑ์ด้านเทคโนโลยีของมหาวิทยาลัย	

เอกสารอ้างอิง

เอกสารหมายเลข	รายการ
KPI 1.3.1.3 - 01	รายชื่อนักศึกษาที่เข้ารับการทดสอบ
KPI 1.3.1.3 - 02	รายงานผลการสอบด้านเทคโนโลยีของนักศึกษา

ผู้รับผิดชอบ	ชื่อ-สกุล	เบอร์ติดต่อ
ผู้กำกับดัชนีชี้วัด (..... ตำแหน่ง.....)	
ผู้รวบรวมข้อมูล/ รายงาน (..... ตำแหน่ง.....)	

เป้าประสงค์ที่ 1.4 บัณฑิตคิดเป็นระบบ ปฏิบัติเป็นเลิศมีอัตลักษณ์ของมหาวิทยาลัย และเป็นที่ยิ่งของสังคม (ประสิทธิผล)

ดัชนีชี้วัดที่ 1.4.1.1 ร้อยละของความพึงพอใจผู้ใช้บัณฑิตภายใน 1 ปี ตามกรอบคุณวุฒิระดับอุดมศึกษาแห่งชาติและมาตรฐานเฉพาะของมหาวิทยาลัย

หน่วยนับ ร้อยละ

คำอธิบายดัชนีชี้วัด : กรอบมาตรฐานคุณวุฒิระดับอุดมศึกษาแห่งชาติ (TQF) ได้มีการกำหนดคุณลักษณะบัณฑิตที่พึงประสงค์ตามที่หลักสูตรกำหนดไว้ใน มคอ. 2 ซึ่งต้องครอบคลุมผลการเรียนรู้อย่างน้อย 5 ด้าน คือ 1) ด้านคุณธรรมจริยธรรม 2) ด้านความรู้ 3) ด้านทักษะทางปัญญา 4) ด้านทักษะความสัมพันธ์ระหว่างบุคคลและความรับผิดชอบ 5) ด้านทักษะการวิเคราะห์เชิงตัวเลข การสื่อสารและการใช้เทคโนโลยีสารสนเทศ และมาตรฐานเฉพาะของมหาวิทยาลัย ได้แก่ 1) บัณฑิตคิดเป็นระบบ 2) บัณฑิตปฏิบัติเป็นเลิศ 3) บัณฑิตมีอัตลักษณ์ของมหาวิทยาลัย 4) บัณฑิตเป็นที่ยิ่งของสังคม ดัชนีชี้วัดนี้จะเป็นการประเมินคุณภาพบัณฑิตในมุมมองของผู้ใช้บัณฑิต โดยมีความหมาย ดังนี้ ร้อยละของความพึงพอใจของผู้ใช้บัณฑิตครอบคลุม 4 ด้าน ได้แก่

1) บัณฑิตคิดเป็นระบบ หมายถึง บัณฑิตมีการคิดวิเคราะห์อย่างเป็นระบบ ประกอบด้วยทักษะทางปัญญา ทักษะความสัมพันธ์ระหว่างบุคคลและความรับผิดชอบ ทักษะการคิดวิเคราะห์เชิงตัวเลข และการใช้เทคโนโลยีสารสนเทศ คุณธรรม จริยธรรม ความรู้ ความมีระเบียบวินัยแห่งการเรียนรู้ เพื่อพัฒนาคุณภาพชีวิตที่สมบูรณ์

2) บัณฑิตปฏิบัติเป็นเลิศ หมายถึง บัณฑิตที่ได้รับการฝึกฝน ให้เป็นผู้ที่มีความรู้ และทักษะทางวิชาชีพเฉพาะทางอย่างรอบด้าน สามารถใช้ความรู้ทางวิชาการและความเชี่ยวชาญในการปฏิบัติสร้างสรรค์ผลงาน มีความรับผิดชอบ มีความพยายามในการแก้ปัญหา และมีการปรับปรุงตนเองให้มีการพัฒนาก้าวหน้าอย่างต่อเนื่อง

3) บัณฑิตมีอัตลักษณ์ของมหาวิทยาลัย หมายถึง บัณฑิตที่มีความมุ่งมั่น มีความกระตือรือร้นในการแสวงหาความรู้ด้วยวิธีการที่หลากหลาย ค้นคว้าหาความรู้ใหม่ๆ เพื่อนำมาพัฒนาตนเอง ไม่ย่อท้อต่ออุปสรรค สามารถนำเทคโนโลยีที่ทันสมัยมาประยุกต์ใช้ได้อย่างเหมาะสม และต้องมีความซื่อสัตย์สุจริต ยึดมั่นในหลักจรรยาบรรณวิชาชีพ 4) บัณฑิตเป็นที่ยิ่งของสังคม หมายถึง บัณฑิตที่พัฒนาสังคมตามหลักเศรษฐกิจพอเพียง เป็นผู้สร้าง เป็นผู้ให้ เป็นผู้นำ เป็นคนดี และมีความคิดริเริ่มสร้างสรรค์เพื่อนำองค์ความรู้มาพัฒนาสังคม

สูตรการคำนวณ

1. คำนวณค่าเฉลี่ยของคะแนนประเมินบัณฑิตภายใน 1 ปี

ผลรวมของค่าคะแนนที่ได้จาก			
การประเมินบัณฑิต	=	xx	= xx
จำนวนบัณฑิตที่ได้รับการประเมินทั้งหมด	=	xxx	

2. คำนวณค่าร้อยละของความพึงพอใจของผู้ใช้บัณฑิตภายใน 1 ปีตามกรอบคุณวุฒิ

$$\frac{\text{ค่าเฉลี่ยของคะแนนประเมินบัณฑิต}}{5} \times 100 = \frac{xx}{xxx} \times 100 = \text{ร้อยละ} \dots$$

ผลการดำเนินงาน

ดัชนีชี้วัด	หน่วยนับ	ค่าเป้าหมาย	ผลการดำเนินงาน	เทียบกับเป้าหมาย
ดัชนีชี้วัดที่ 1.4.1.1	ร้อยละ			<input type="checkbox"/> สูงกว่าเป้าหมาย <input type="checkbox"/> เป็นไปตามเป้าหมาย <input type="checkbox"/> ต่ำกว่าเป้าหมาย

รายละเอียดการดำเนินงานโดยสำนักส่งเสริมวิชาการและงานทะเบียนร่วมกับกองพัฒนานักศึกษา

ความพึงพอใจของผู้ใช้บัณฑิตภายใน 1 ปี	ค่าเฉลี่ยคะแนนประเมิน (คะแนนเต็ม 5)	คิดเป็นร้อยละ
คุณลักษณะบัณฑิตที่พึงประสงค์		
1. ด้านคุณธรรมจริยธรรม		
2. ด้านความรู้		
3. ด้านทักษะทางปัญญา		
4. ด้านทักษะความสัมพันธ์ระหว่างบุคคลากรและความรับผิดชอบ		
5. ด้านทักษะการวิเคราะห์เชิงตัวเลข การสื่อสาร และการใช้เทคโนโลยีสารสนเทศ		
มาตรฐานเฉพาะของมหาวิทยาลัย		
1. บัณฑิตคิดเป็นระบบ		
2. บัณฑิตปฏิบัติเป็นเลิศ		
3. บัณฑิตมีอัตลักษณ์ของมหาวิทยาลัย		
4. บัณฑิตเป็นที่พึงของสังคม		
ผลการประเมิน คะแนน	ร้อยละ.....
จำนวนผู้ตอบแบบสอบถาม		

เอกสารอ้างอิง

เอกสารหมายเลข	รายการ
KPI 1.4.1.1 - 01	
KPI 1.4.1.1 - 02	

ผู้รับผิดชอบ	ชื่อ-สกุล	เบอร์ติดต่อ
ผู้กำกับดัชนีชี้วัด (..... ตำแหน่ง.....)	
ผู้รวบรวมข้อมูล/ รายงาน (..... ตำแหน่ง.....)	

ดัชนีชี้วัดที่ 1.4.1.2 ร้อยละบัณฑิตที่มีงานทำและประกอบอาชีพอิสระภายใน 1 ปี

หน่วยนับ ร้อยละ

คำอธิบายดัชนีชี้วัด : บัณฑิตปริญญาตรีที่สำเร็จการศึกษาที่ได้งานทำ หรือมีกิจการของตนเองที่มีรายได้ประจำภายในระยะเวลา 1 ปี นับจากวันที่สำเร็จการศึกษา การนับกรณีการทำงานสุจริต ทุกประเภทที่สามารถสร้างรายได้เข้ามาเป็นประจำเพื่อเลี้ยงชีพตนได้

สูตรการคำนวณ

คำนวณค่าร้อยละบัณฑิตที่มีงานทำและประกอบอาชีพอิสระภายใน 1 ปี

$$\frac{\text{จำนวนบัณฑิตที่มีงานทำและประกอบอาชีพอิสระภายใน 1 ปี}}{\text{จำนวนบัณฑิตที่ตอบแบบสำรวจทั้งหมด}} \times 100 = \frac{xx}{xxx} \times 100 = \text{ร้อยละ} \dots$$

ผลการดำเนินงาน

ดัชนีชี้วัด	หน่วยนับ	ค่าเป้าหมาย	ผลการดำเนินงาน	เทียบกับเป้าหมาย
ดัชนีชี้วัดที่ 1.4.1.2	ร้อยละ			<input type="checkbox"/> สูงกว่าเป้าหมาย <input type="checkbox"/> เป็นไปตามเป้าหมาย <input type="checkbox"/> ต่ำกว่าเป้าหมาย

รายละเอียดการดำเนินงานโดยกองพัฒนานักศึกษา

ข้อมูลพื้นฐาน	จำนวน	ร้อยละ
1. จำนวนบัณฑิตทั้งหมด		
2. จำนวนบัณฑิตระดับปริญญาตรีที่ตอบแบบสำรวจเรื่องการเมืองการดำเนินงานภายใน 1 ปี หลังสำเร็จการศึกษา		
3. จำนวนบัณฑิตระดับปริญญาตรีที่ได้งานทำภายใน 1 ปี หลังสำเร็จการศึกษา (ไม่นับรวมผู้ประกอบอาชีพอิสระ)		
- ตรงสาขาที่เรียน		
- ไม่ตรงสาขาที่เรียน		
4. จำนวนบัณฑิตระดับปริญญาตรีที่ประกอบอาชีพอิสระ		
5. จำนวนผู้สำเร็จการศึกษาระดับปริญญาตรีที่มีงานทำก่อนเข้าศึกษา		
6. จำนวนบัณฑิตระดับปริญญาตรีที่ศึกษาต่อระดับบัณฑิตศึกษา		
7. จำนวนบัณฑิตระดับปริญญาตรีที่อุปสมบท		
8. จำนวนบัณฑิตระดับปริญญาตรีที่เกณฑ์ทหาร		
9. จำนวนบัณฑิตระดับปริญญาตรีที่มีกิจการของตนเองที่มีรายได้ประจำอยู่แล้ว		
วิธีคำนวณ		
$\frac{(3.+4.)}{2.-(5.+6.+7.+8.+9)} \times 100 = \text{ร้อยละของบัณฑิตปริญญาตรีที่ได้งานทำหรือประกอบอาชีพอิสระภายใน 1 ปี}$		

เอกสารอ้างอิง

เอกสารหมายเลข	รายการ
KPI 1.4.1.2 - 01	
KPI 1.4.1.2 - 02	

ผู้รับผิดชอบ	ชื่อ-สกุล	เบอร์ติดต่อ
ผู้กำกับดัชนีชี้วัด (..... ตำแหน่ง.....)	
ผู้รวบรวมข้อมูล/ รายงาน (..... ตำแหน่ง.....)	

ดัชนีชี้วัดที่ 1.4.1.3 จำนวนผลงานของนักศึกษาที่ได้รับรางวัลระดับชาติและนานาชาติ

หน่วยนับ จำนวนรางวัล

คำอธิบายดัชนีชี้วัด : พิจารณาจากผลงานของนักศึกษาที่ได้รับรางวัลในระดับชาติและนานาชาติ

สูตรการคำนวณ

การนับจำนวนผลงานของนักศึกษาที่ได้รับรางวัลในระดับชาติและนานาชาติ

ผลการดำเนินงาน

ดัชนีชี้วัด	หน่วยนับ	ค่าเป้าหมาย	ผลการดำเนินงาน	เทียบกับเป้าหมาย
ดัชนีชี้วัดที่ 1.4.1.3	จำนวน รางวัล			<input type="checkbox"/> สูงกว่าเป้าหมาย <input type="checkbox"/> เป็นไปตามเป้าหมาย <input type="checkbox"/> ต่ำกว่าเป้าหมาย

รายละเอียดการดำเนินงานของคุณะ.....

ลำดับ	รางวัล - รายการประกวด	ชื่อนักศึกษา	ระยะเวลา
1.			
2.			

การรายงานระดับมหาวิทยาลัย

หน่วยงาน	จำนวนรางวัล
คณะครุศาสตร์อุตสาหกรรม	
คณะเทคโนโลยีคหกรรมศาสตร์	
คณะเทคโนโลยีสื่อสารมวลชน	
คณะบริหารธุรกิจ	
คณะวิทยาศาสตร์และเทคโนโลยี	
คณะวิศวกรรมศาสตร์	
คณะศิลปศาสตร์	
คณะสถาปัตยกรรมศาสตร์และการออกแบบ	
คณะอุตสาหกรรมสิ่งทอและออกแบบแฟชั่น	
รวม	

เอกสารอ้างอิง

เอกสารหมายเลข	รายการ
KPI 1.4.1.3 - 01	
KPI 1.4.1.3 - 02	

ผู้รับผิดชอบ	ชื่อ-สกุล	เบอร์ติดต่อ
ผู้กำกับดัชนีชี้วัด (..... ตำแหน่ง.....)	
ผู้รวบรวมข้อมูล/ รายงาน (..... ตำแหน่ง.....)	

ประเด็นยุทธศาสตร์ที่ 2 เพิ่มประสิทธิภาพและประสิทธิผลของงานวิจัยและพัฒนา

เป้าประสงค์ 2.1 นักวิจัยพัฒนาศักยภาพอย่างต่อเนื่อง (การพัฒนาองค์กร)

ดัชนีชี้วัด 2.1.1.1 ร้อยละของจำนวนผลงานวิจัยที่ได้รับการตีพิมพ์ในระดับชาติ และระดับนานาชาติ ต่อจำนวนอาจารย์ประจำและนักวิจัย

หน่วยนับ ร้อยละ

คำอธิบายดัชนีชี้วัด : พิจารณาจากสัดส่วนของจำนวนผลงานวิจัยที่ได้รับการตีพิมพ์หรือเผยแพร่ ซึ่งผลงานต่างๆ นั้นสามารถอยู่ในรูปแบบของการตีพิมพ์ในรายงานสืบเนื่องการประชุมวิชาการ การตีพิมพ์ในวารสารวิชาการที่ปรากฏในประกาศของ สมศ. ฐานข้อมูล TCI หรือ Scopus และเผยแพร่ในระดับชาติหรือนานาชาติ ต่อจำนวนอาจารย์ประจำและนักวิจัยทั้งหมด ดัชนีชี้วัดนี้จะเป็นการประเมินคุณภาพด้านการวิจัยของนักวิจัยในสังกัดมหาวิทยาลัย

สูตรการคำนวณ

$$\frac{\text{จำนวนผลงานวิจัยตีพิมพ์ในวารสารระดับชาติและระดับนานาชาติ}}{\text{จำนวนอาจารย์ประจำทั้งหมด}} \times 100 = \text{ร้อยละ} \dots$$

ผลการดำเนินงาน

ดัชนีชี้วัด	หน่วยนับ	ค่าเป้าหมาย	ผลการดำเนินงาน	เทียบกับเป้าหมาย
ดัชนีชี้วัดที่ 2.1.1.1	ร้อยละ			<input type="checkbox"/> สูงกว่าเป้าหมาย <input type="checkbox"/> เป็นไปตามเป้าหมาย <input type="checkbox"/> ต่ำกว่าเป้าหมาย

การรายงานระดับมหาวิทยาลัย

ลำดับ	หน่วยงาน	จำนวนผลงานวิจัยที่ตีพิมพ์เผยแพร่	จำนวนอาจารย์ประจำ
1	คณะครุศาสตร์อุตสาหกรรม		
2	คณะเทคโนโลยีคหกรรมศาสตร์		
3	คณะเทคโนโลยีสื่อสารมวลชน		
4	คณะบริหารธุรกิจ		
5	คณะวิทยาศาสตร์และเทคโนโลยี		
6	คณะวิศวกรรมศาสตร์		
7	คณะศิลปศาสตร์		
8	คณะอุตสาหกรรมสิ่งทอและออกแบบแฟชั่น		
9	คณะสถาปัตยกรรมศาสตร์และการออกแบบ		
10	สถาบันวิจัยและพัฒนา		
	มหาวิทยาลัย		

เอกสารอ้างอิง

เอกสารหมายเลข	รายการ
KPI 2.1.1.1 - 01	
KPI 2.1.1.1 - 02	

ผู้รับผิดชอบ	ชื่อ-สกุล	เบอร์ติดต่อ
ผู้กำกับดัชนีชี้วัด (..... ตำแหน่ง.....)	
ผู้รวบรวมข้อมูล/ รายงาน (..... ตำแหน่ง.....)	

ดัชนีชี้วัด 2.1.1.2 จำนวนโครงการวิจัยที่ได้รับการสนับสนุนจากแหล่งภายนอก ทั้งที่เป็นหัวหน้าโครงการ และเป็นผู้วิจัยร่วม

หน่วยนับ โครงการ

คำอธิบายดัชนีชี้วัด : จำนวนโครงการวิจัยที่บูรณาการการทำงานวิจัยร่วมกันกับหน่วยงานภายนอก มหาวิทยาลัยต่อจำนวนโครงการวิจัยทั้งหมด

(จำนวนโครงการบูรณาการ หมายถึง หน่วยงานภายนอกร่วมวิจัยและงบประมาณจากภายนอก ไม่ใช่โครงการ ใช้เงินตนเอง 100%)

สูตรการคำนวณ

จำนวนโครงการวิจัยที่บูรณาการการทำงานวิจัยร่วมกันกับหน่วยงานภายนอกมหาวิทยาลัย

ผลการดำเนินงาน

ดัชนีชี้วัด	หน่วยนับ	ค่าเป้าหมาย	ผลการดำเนินงาน	เทียบกับเป้าหมาย
ดัชนีชี้วัดที่ 2.1.1.2	โครงการ			<input type="checkbox"/> สูงกว่าเป้าหมาย <input type="checkbox"/> เป็นไปตามเป้าหมาย <input type="checkbox"/> ต่ำกว่าเป้าหมาย

การรายงานระดับมหาวิทยาลัย

ลำดับ	หน่วยงาน	จำนวนโครงการวิจัยที่บูรณาการ
1	คณะครุศาสตร์อุตสาหกรรม	
2	คณะเทคโนโลยีคหกรรมศาสตร์	
3	คณะเทคโนโลยีสื่อสารมวลชน	
4	คณะบริหารธุรกิจ	
5	คณะวิทยาศาสตร์และเทคโนโลยี	
6	คณะวิศวกรรมศาสตร์	
7	คณะศิลปศาสตร์	
8	คณะอุตสาหกรรมสิ่งทอและออกแบบแฟชั่น	
9	คณะสถาปัตยกรรมศาสตร์และการออกแบบ	
10	สถาบันวิจัยและพัฒนา	
	รวม 10 หน่วยงาน	

เอกสารอ้างอิง

เอกสารหมายเลข	รายการ
KPI 2.1.1.2 - 01	
KPI 2.1.1.2 - 02	

ผู้รับผิดชอบ	ชื่อ-สกุล	เบอร์ติดต่อ
ผู้กำกับดัชนีชี้วัด (..... ตำแหน่ง.....)	
ผู้รวบรวมข้อมูล/ รายงาน (..... ตำแหน่ง.....)	

เป้าประสงค์ 2.2 ระบบสนับสนุนการวิจัยมีการพัฒนาอย่างต่อเนื่อง (ประสิทธิภาพ)

ดัชนีชี้วัด 2.2.1.1 ร้อยละความสำเร็จของการดำเนินงานตามแผนพัฒนาระบบสนับสนุนการวิจัย

หน่วยนับ ร้อยละ

คำอธิบายดัชนีชี้วัด : มหาวิทยาลัยต้องมีการบริหารจัดการงานวิจัยและงานสร้างสรรค์ที่มีคุณภาพโดยมีแนวทาง การดำเนินงานเป็นระบบ และมีกลไกส่งเสริมสนับสนุนครบถ้วน เพื่อให้สามารถดำเนินการได้ตามแผนที่กำหนดไว้ เช่น การสนับสนุนด้านการจัดหาแหล่งทุนวิจัยและการจัดสรรทุนวิจัย จากงบประมาณของสถาบันให้กับบุคลากร ส่งเสริมพัฒนาสมรรถนะแก่อาจารย์และนักวิจัย การสนับสนุนทรัพยากรที่จำเป็นรวมถึงทรัพยากรบุคคล ทรัพยากรการเงิน เครื่องมืออุปกรณ์ที่เกี่ยวข้องต่างๆ ตลอดจน การดำเนินการอื่นๆ ที่ช่วยสนับสนุนให้นักวิจัยสามารถสร้างผลงานวิจัยที่มีคุณภาพ

สูตรการคำนวณ

$$\frac{\text{ความสำเร็จของการดำเนินงานตามแผนพัฒนาระบบสนับสนุนการวิจัย}}{\text{จำนวนกระบวนการในแผนทั้งหมด}} \times 100 = \text{ร้อยละ} \dots$$

ผลการดำเนินงาน

ดัชนีชี้วัด	หน่วยนับ	ค่าเป้าหมาย	ผลการดำเนินงาน	เทียบกับเป้าหมาย
ดัชนีชี้วัดที่ 2.2.1.1	ร้อยละ			<input type="checkbox"/> สูงกว่าเป้าหมาย <input type="checkbox"/> เป็นไปตามเป้าหมาย <input type="checkbox"/> ต่ำกว่าเป้าหมาย

มหาวิทยาลัยโดยสถาบันวิจัยและพัฒนาได้กำหนดแผนการดำเนินงานพัฒนาระบบสนับสนุนการวิจัย ดังนี้

ลำดับ	แผนดำเนินการพัฒนาระบบสนับสนุนการวิจัย	ระยะเวลาดำเนินงาน	ดำเนินการ
1	การสนับสนุนด้านการจัดหาแหล่งทุนวิจัย	1 ปีงบประมาณ	
2	การสร้างฐานข้อมูลสำหรับอุปกรณ์ / เครื่องมือของงานวิจัย	1 ปีงบประมาณ	
3	สร้างโครงการส่งเสริมศักยภาพนักวิจัย	1 ปีงบประมาณ	
4	การสนับสนุนการตีพิมพ์และเผยแพร่ผลงานวิจัย	1 ปีงบประมาณ	

รายละเอียดการดำเนินงาน

1.การสนับสนุนด้านการจัดหาแหล่งทุนวิจัย

สถาบันวิจัยและพัฒนาดำเนินการสนับสนุนด้านการจัดหาแหล่งทุนวิจัยได้ข้อสรุปและได้ดำเนินการ คือ..... (อธิบายผลตามแผน).....

2. การสร้างฐานข้อมูลสำหรับอุปกรณ์ /เครื่องมือ ของงานวิจัย

สถาบันวิจัยและพัฒนาดำเนินการสร้างฐานข้อมูลสำหรับอุปกรณ์ /เครื่องมือ ของงานวิจัย
ได้ข้อสรุปและได้ดำเนินการ คือ..... (อธิบายผลตามแผน).....

3. สร้างโครงการส่งเสริมศักยภาพนักวิจัย

สถาบันวิจัยและพัฒนาดำเนินการสร้างโครงการส่งเสริมศักยภาพนักวิจัย ได้ข้อสรุปและ
ได้ดำเนินการ คือ..... (อธิบายผลตามแผน).....

4. การสนับสนุนการตีพิมพ์และเผยแพร่ผลงานวิจัย

สถาบันวิจัยและพัฒนาดำเนินการสนับสนุนการตีพิมพ์และเผยแพร่ผลงานวิจัยได้ข้อสรุป
และได้ดำเนินการ คือ..... (อธิบายผลตามแผน).....

เอกสารอ้างอิง

เอกสารหมายเลข	รายการ
KPI 2.2.1.1 - 01	
KPI 2.2.1.1 - 01	

ผู้รับผิดชอบ	ชื่อ-สกุล	เบอร์ติดต่อ
ผู้กำกับดัชนีชี้วัด (..... ตำแหน่ง.....)	
ผู้รวบรวมข้อมูล/ รายงาน (..... ตำแหน่ง.....)	

เป้าประสงค์ 2.3 จำนวนผลงานวิจัยเพื่อการจัดการศึกษาต่อจำนวนผลงานวิจัยเชิงพาณิชย์

ดัชนีชี้วัด 2.3.1.1 จำนวนของการวิจัยที่นำไปพัฒนาการจัดการเรียนการสอน หรือการบริการวิชาการ
ในระยะ 1 ปี

หน่วยนับ ร้อยละ

คำอธิบายดัชนีชี้วัด : แสดงให้เห็นศักยภาพของอาจารย์ ในการพัฒนากระบวนการเรียนการสอนวิชาชีพ โดยการนำกระบวนการบริการทางวิชาการและนำกระบวนการวิจัยหรือผลงานวิจัยเข้ามามีส่วนร่วมในการจัดการเรียนการสอนและส่งผลต่อการเรียนรู้ของนักศึกษา (หลังจากส่งมอบรายงานการวิจัยแล้ว ภายใน 1 ปี มีการนำผลงานนั้นไปใช้ในการบริการวิชาการ เช่น เป็นเนื้อหาในการบริการวิชาการ เป็นกิจกรรมบริการวิชาการที่เป็นรูปธรรม)

สูตรการคำนวณ

$$\frac{\text{จำนวนของการวิจัยที่นำไปพัฒนาการจัดการเรียนการสอนหรือการบริการวิชาการในระยะ 1 ปี}}{\text{จำนวนโครงการวิจัยทั้งหมด}} \times 100 = \text{ร้อยละ ...}$$

ผลการดำเนินงาน

ดัชนีชี้วัด	หน่วยนับ	ค่าเป้าหมาย	ผลการดำเนินงาน	เทียบกับเป้าหมาย
ดัชนีชี้วัดที่ 2.3.1.1	ร้อยละ			<input type="checkbox"/> สูงกว่าเป้าหมาย <input type="checkbox"/> เป็นไปตามเป้าหมาย <input type="checkbox"/> ต่ำกว่าเป้าหมาย

การรายงานผลระดับมหาวิทยาลัย

ลำดับ	หน่วยงาน	จำนวนโครงการวิจัยทั้งสิ้น	จำนวนโครงการวิจัยที่บูรณาการ	ร้อยละที่บูรณาการ
1	คณะครุศาสตร์อุตสาหกรรม			
2	คณะเทคโนโลยีคหกรรมศาสตร์			
3	คณะเทคโนโลยีสื่อสารมวลชน			
4	คณะบริหารธุรกิจ			
5	คณะวิทยาศาสตร์และเทคโนโลยี			
6	คณะวิศวกรรมศาสตร์			
7	คณะศิลปศาสตร์			
8	คณะอุตสาหกรรมสิ่งทอและออกแบบแฟชั่น			
9	คณะสถาปัตยกรรมศาสตร์และการออกแบบ			
10	สถาบันวิจัยและพัฒนา			
	มหาวิทยาลัย			

เอกสารอ้างอิง

เอกสารหมายเลข	รายการ
KPI 2.3.1.1 - 01	
KPI 2.3.1.1 - 02	

ผู้รับผิดชอบ	ชื่อ-สกุล	เบอร์ติดต่อ
ผู้กำกับดัชนีชี้วัด (..... ตำแหน่ง.....)	
ผู้รวบรวมข้อมูล/ รายงาน (..... ตำแหน่ง.....)	

ดัชนีชี้วัดที่ 2.3.1.2 จำนวนผลงานวิจัยและพัฒนาที่สามารถจดทะเบียนทรัพย์สินทางปัญญา
สิทธิบัตร อนุสิทธิบัตร

หน่วยนับ ผลงาน

คำอธิบายดัชนีชี้วัด : พิจารณาจากผลงานวิจัย/นวัตกรรม/งานสร้างสรรค์ที่ได้รับรางวัลระดับชาติ/นานาชาติ หรือจดทะเบียนทรัพย์สินทางปัญญา ดัชนีชี้วัดนี้จะเป็นการประเมินคุณภาพด้านการวิจัยและแสดงถึงความก้าวหน้าทางวิชาการและการพัฒนาองค์ความรู้ของมหาวิทยาลัย

ทรัพย์สินทางปัญญา หมายถึง ผลงานอันเกิดจากการประดิษฐ์ คิดค้น หรือสร้างสรรค์ของมนุษย์ ซึ่งเน้นที่ผลผลิตของสติปัญญาและความชำนาญ โดยไม่คำนึงถึงชนิดของการสร้างสรรค์หรือวิธีในการแสดงออก ทรัพย์สินทางปัญญาอาจจะแสดงออกในรูปแบบของสิ่งที่จับต้องได้ เช่น สินค้าต่างๆ หรือในรูปของสิ่งที่จับต้องไม่ได้ เช่น บริการ แนวคิดในการดำเนินธุรกิจ กรรมวิธีการผลิตทางอุตสาหกรรม เป็นต้น

สูตรการคำนวณ

นับจำนวนผลงานวิจัย/นวัตกรรม/งานสร้างสรรค์ที่ได้รับรางวัลระดับชาติ/นานาชาติ หรือมีการจดทะเบียนทรัพย์สินทางปัญญา

ผลการดำเนินงาน

ดัชนีชี้วัด	หน่วยนับ	ค่าเป้าหมาย	ผลการดำเนินงาน	เทียบกับเป้าหมาย
ดัชนีชี้วัดที่ 2.3.1.2	ผลงาน			<input type="checkbox"/> สูงกว่าเป้าหมาย <input type="checkbox"/> เป็นไปตามเป้าหมาย <input type="checkbox"/> ต่ำกว่าเป้าหมาย

การรายงานระดับมหาวิทยาลัย

ลำดับ	จำนวนผลงานวิจัยที่จดทะเบียนฯ	ชื่อผู้วิจัย	หน่วยงาน/คณะ
1			
2			
3			

เอกสารอ้างอิง

เอกสารหมายเลข	รายการ
KPI 2.3.1.2 - 01	
KPI 2.3.1.2 - 02	

ผู้รับผิดชอบ	ชื่อ-สกุล	เบอร์ติดต่อ
ผู้กำกับดัชนีชี้วัด (..... ตำแหน่ง.....)	
ผู้รวบรวมข้อมูล/ รายงาน (..... ตำแหน่ง.....)	

ดัชนีชี้วัด 2.3.2.1 จำนวนงบประมาณสนับสนุนการวิจัยและงานสร้างสรรค์ต่ออาจารย์ประจำ

หน่วยนับ บาท/คน

คำอธิบายดัชนีชี้วัด : ปัจจัยที่ส่งเสริมให้การผลิตผลงานวิจัยหรืองานสร้างสรรค์ในมหาวิทยาลัย คือ เงินสนับสนุนงานวิจัยหรืองานสร้างสรรค์ ดังนั้น มหาวิทยาลัยจึงต้องจัดสรรเงินจากภายในและที่ได้รับจากภายนอกมหาวิทยาลัย เพื่อสนับสนุนการทำวิจัยหรืองานสร้างสรรค์อย่างมีประสิทธิภาพตามสภาพแวดล้อมและจุดเน้นของมหาวิทยาลัย เพื่อให้ได้ผลงานวิจัยที่เกิดประโยชน์ และสามารถนำไปใช้ได้จริง โดยพิจารณาจากสัดส่วนของจำนวนงบประมาณจากภายในและภายนอกที่สนับสนุนการวิจัย และงานสร้างสรรค์ต่อจำนวนอาจารย์ประจำแยกสังคม/วิทยาศาสตร์ ดัชนีชี้วัดนี้จะเป็นการประเมินศักยภาพด้านการวิจัยของมหาวิทยาลัย

สูตรการคำนวณ

$$\text{สายวิทย์} = \frac{\text{จำนวนเงินสนับสนุนงานวิจัยหรืองานสร้างสรรค์จากภายในและภายนอก}}{\text{จำนวนอาจารย์ประจำและนักวิจัยประจำ (ไม่นับรวมผู้ลาศึกษาต่อ)}} = \dots\dots\dots \text{บาท}$$

$$\text{สายสังคม} = \frac{\text{จำนวนเงินสนับสนุนงานวิจัยหรืองานสร้างสรรค์จากภายในและภายนอก}}{\text{จำนวนอาจารย์ประจำและนักวิจัยประจำ (ไม่นับรวมผู้ลาศึกษาต่อ)}} = \dots\dots\dots \text{บาท}$$

ผลการดำเนินงาน ปีการศึกษา 2559

ดัชนีชี้วัด	หน่วยนับ	ค่าเป้าหมาย	ผลการดำเนินงาน	เทียบกับเป้าหมาย
ดัชนีชี้วัด 2.3.2.1	บาท/คน			<input type="checkbox"/> สูงกว่าเป้าหมาย <input type="checkbox"/> เป็นไปตามเป้าหมาย <input type="checkbox"/> ต่ำกว่าเป้าหมาย

รายละเอียดการดำเนินงาน

ในปีการศึกษามีจำนวนเงินสนับสนุนวิจัยในสายวิทยาศาสตร์และเทคโนโลยี ทั้งสิ้นบาท จำนวนอาจารย์คน คิดเป็นเงินสนับสนุนวิจัยต่ออาจารย์และนักวิจัยทั้งหมดบาท

จำนวนเงินสนับสนุนวิจัยในสาขามนุษยศาสตร์และสังคมศาสตร์ ทั้งสิ้นบาท จำนวนอาจารย์ คน คิดเป็นเงินสนับสนุนวิจัยต่ออาจารย์และนักวิจัยทั้งหมดบาท

การรายงานระดับมหาวิทยาลัย

ลำดับ	หน่วยงาน	จำนวนเงิน ภายใน (บาท)	จำนวนเงิน ภายนอก (บาท)	รวมเงิน (บาท) (1)+(2)= (3)	จำนวน อาจารย์ ประจำ (4)	จำนวนเงิน/คน (บาท/คน) (3)/(4)
สายวิทย์		(1)	(2)	(1)+(2)= (3)	(4)	(3)/(4)
1	คณะครุศาสตร์อุตสาหกรรม					
2	คณะเทคโนโลยีคหกรรมศาสตร์					
3	คณะเทคโนโลยีสื่อสารมวลชน					
4	คณะบริหารธุรกิจ - วิทย์					
5	คณะวิทยาศาสตร์และเทคโนโลยี					
6	คณะวิศวกรรมศาสตร์					
7	คณะอุตสาหกรรมสิ่งทอและออกแบบแฟชั่น					
8	คณะสถาปัตยกรรมศาสตร์และการออกแบบ					
	รวม					
สายสังคม						
1	คณะบริหารธุรกิจ - สังคม					
2	คณะศิลปศาสตร์ - สังคม					
	รวม					

เอกสารอ้างอิง

เอกสารหมายเลข	รายการ
KPI 2.3.2.1 - 01	
KPI 2.3.2.1 - 02	

ผู้รับผิดชอบ	ชื่อ-สกุล	เบอร์ติดต่อ
ผู้กำกับดัชนีชี้วัด (..... ตำแหน่ง.....)	
ผู้รวบรวมข้อมูล/ รายงาน (..... ตำแหน่ง.....)	

ประเด็นยุทธศาสตร์ที่ 3 พัฒนาการบริการวิชาการและพัฒนาอาชีพอย่างมีคุณภาพ

เป้าประสงค์ 3.1 มีระบบเครือข่ายความร่วมมือและบูรณาการการทำงานร่วมกับองค์กรภายนอก

ดัชนีชี้วัด 3.1.1.1 จำนวนเครือข่ายด้านการบริการวิชาการกับหน่วยงานภายนอก ทั้งภาครัฐ
ชุมชน เอกชน ภาคอุตสาหกรรม

หน่วยนับ เครือข่าย

คำอธิบายดัชนีชี้วัด: พิจารณาจากการลงนามความร่วมมืออย่างเป็นทางการด้านการให้บริการวิชาการของมหาวิทยาลัยกับเครือข่าย หรือหน่วยงานภายในมหาวิทยาลัยกับเครือข่าย เพื่อการเรียนรู้และเสริมสร้างความเข้มแข็งของชุมชน หรือภาคเอกชน หรือภาครัฐ หรือหน่วยงานวิชาชีพ มีการเปิดโอกาสให้ผู้มีส่วนร่วมจากชุมชน ภาครัฐ ภาคเอกชน หรือหน่วยงานที่เกี่ยวข้องกับวิชาชีพ โดยมีจุดมุ่งหมายการทำงานและมีแนวปฏิบัติที่ดี เพื่อที่จะเกิดประโยชน์ร่วมกัน

สูตรการคำนวณ

จำนวนเครือข่ายความร่วมมือ

ผลการดำเนินงาน

ดัชนีชี้วัด	หน่วยนับ	ค่าเป้าหมาย	ผลการดำเนินงาน	เทียบกับเป้าหมาย
ดัชนีชี้วัดที่ 3.1.1.1	เครือข่าย			<input type="checkbox"/> สูงกว่าเป้าหมาย <input type="checkbox"/> เป็นไปตามเป้าหมาย <input type="checkbox"/> ต่ำกว่าเป้าหมาย

การรายงานระดับมหาวิทยาลัย

ลำดับ	หน่วยงาน	จำนวนเครือข่ายเป้าหมาย	ผลดำเนินงาน
1	คณะครุศาสตร์อุตสาหกรรม		
2	คณะเทคโนโลยีคหกรรมศาสตร์		
3	คณะเทคโนโลยีสื่อสารมวลชน		
4	คณะบริหารธุรกิจ		
5	คณะวิทยาศาสตร์และเทคโนโลยี		
6	คณะวิศวกรรมศาสตร์		
7	คณะศิลปศาสตร์		
8	คณะอุตสาหกรรมสิ่งทอและออกแบบแฟชั่น		
9	คณะสถาปัตยกรรมศาสตร์และการออกแบบ		
10	สถาบันวิจัยและพัฒนา		
	รวม 10 หน่วยงาน		

เอกสารอ้างอิง

เอกสารหมายเลข	รายการ
KPI 3.1.1.1 - 01	
KPI 3.1.1.1 - 02	

ผู้รับผิดชอบ	ชื่อ-สกุล	เบอร์ติดต่อ
ผู้กำกับดัชนีชี้วัด (..... ตำแหน่ง.....)	
ผู้รวบรวมข้อมูล/ รายงาน (..... ตำแหน่ง.....)	

ดัชนีชี้วัด 3.1.1.2 ร้อยละของจำนวนเครือข่ายความร่วมมือด้านบริการวิชาการที่มีการดำเนินงานต่อเนื่องร่วมกับมหาวิทยาลัย

หน่วยนับ ร้อยละ

คำอธิบายดัชนีชี้วัด : พิจารณาจากเครือข่ายที่มหาวิทยาลัยดำเนินการลงนามความร่วมมืออย่างเป็นทางการด้านการให้บริการวิชาการกับมหาวิทยาลัยหรือหน่วยงานภายในมหาวิทยาลัยที่มีกิจกรรมการดำเนินงานตามที่ได้ทำความร่วมมือไว้ ทั้งนี้เพื่อที่จะเกิดประโยชน์ร่วมกัน และเป็นการวัดความมีประสิทธิภาพและประสิทธิผล หลังจากมีการทำความร่วมมือแล้ว

สูตรการคำนวณ

$$\frac{\text{จำนวนเครือข่ายความร่วมมือด้านบริการวิชาการที่มีการดำเนินงานต่อเนื่องร่วมกับมหาวิทยาลัย}}{\text{จำนวนเครือข่ายความร่วมมือด้านบริการวิชาการที่มีการทำ MOU หรือ MOA ทั้งหมด}} \times 100 = \text{ร้อยละ...}$$

ผลการดำเนินงาน

ดัชนีชี้วัด	หน่วยนับ	ค่าเป้าหมาย	ผลการดำเนินงาน	เทียบกับเป้าหมาย
ดัชนีชี้วัดที่ 3.1.1.2	ร้อยละ			<input type="checkbox"/> สูงกว่าเป้าหมาย <input type="checkbox"/> เป็นไปตามเป้าหมาย <input type="checkbox"/> ต่ำกว่าเป้าหมาย

การรายงานระดับมหาวิทยาลัย

ลำดับ	หน่วยงาน	จำนวนเครือข่ายทั้งสิ้น	จำนวนเครือข่ายที่มีการดำเนินงานต่อเนื่อง	ร้อยละ
1	คณะครุศาสตร์อุตสาหกรรม			
2	คณะเทคโนโลยีคหกรรมศาสตร์			
3	คณะเทคโนโลยีสื่อสารมวลชน			
4	คณะบริหารธุรกิจ			
5	คณะวิทยาศาสตร์และเทคโนโลยี			
6	คณะวิศวกรรมศาสตร์			
7	คณะศิลปศาสตร์			
8	คณะอุตสาหกรรมสิ่งทอและออกแบบแฟชั่น			
9	คณะสถาปัตยกรรมศาสตร์และการออกแบบ			
10	สถาบันวิจัยและพัฒนา			
	รวม			

เอกสารอ้างอิง

เอกสารหมายเลข	รายการ
KPI 3.1.1.2 - 01	
KPI 3.1.1.2 - 02	

ผู้รับผิดชอบ	ชื่อ-สกุล	เบอร์ติดต่อ
ผู้กำกับดัชนีชี้วัด (..... ตำแหน่ง.....)	
ผู้รวบรวมข้อมูล/ รายงาน (..... ตำแหน่ง.....)	

เป้าประสงค์ 3.2 ระบบบริหารจัดการด้านบริการวิชาการมีประสิทธิภาพและเอื้อต่อการแข่งขัน

ดัชนีชี้วัด 3.2.1.1 ร้อยละความสำเร็จของการปฏิบัติตามแผนพัฒนาระบบการบริหารจัดการด้านบริการ
วิชาการ

หน่วยนับ ร้อยละ

คำอธิบายดัชนีชี้วัด : การบริการวิชาการเป็นภารกิจหลักอย่างหนึ่งของสถาบันอุดมศึกษา คณะและมหาวิทยาลัยควรคำนึงถึงกระบวนการ ในการให้บริการวิชาการแก่สังคม เพื่อให้การใช้งบประมาณเป็นไป ด้วยความมีประสิทธิภาพก่อให้เกิดประโยชน์ต่อชุมชน สังคม อย่างแท้จริง และยังส่งผลต่อการพัฒนา การเรียนการสอน การวิจัย จึงควรมีการกำหนดแผนการบริการวิชาการทั้งที่ก่อให้เกิดรายได้ และทั้งที่ไม่ให้ เปล่า และควรมีการประเมินผลดำเนินงาน เพื่อนำมาพัฒนาต่อไป

สูตรการคำนวณ

$$\frac{\text{ความสำเร็จของการปฏิบัติตามแผนพัฒนาระบบการบริหารจัดการด้านบริการวิชาการ}}{\text{จำนวนกระบวนการในแผนทั้งหมด}} \times 100 = \text{ร้อยละ} \dots$$

ผลการดำเนินงาน

ดัชนีชี้วัด	หน่วยนับ	ค่าเป้าหมาย	ผลการดำเนินงาน	เทียบกับเป้าหมาย
ดัชนีชี้วัดที่ 3.2.2.1	ร้อยละ			<input type="checkbox"/> สูงกว่าเป้าหมาย <input type="checkbox"/> เป็นไปตามเป้าหมาย <input type="checkbox"/> ต่ำกว่าเป้าหมาย

มหาวิทยาลัยโดย สถาบันวิจัยและพัฒนา ได้กำหนดแผนการดำเนินงานพัฒนาระบบการ บริหารจัดการด้านบริการวิชาการ ดังนี้

ลำดับ	แผนดำเนินการพัฒนาระบบสนับสนุนการวิจัย	ระยะเวลาดำเนินงาน	ดำเนินการ
1	พัฒนาระบบฐานข้อมูลนักบริการวิชาการ		
2	พัฒนาระบบฐานข้อมูลเครือข่ายผู้รับบริการวิชาการ		
3	มีระบบสำรวจความพึงพอใจการใช้ระบบการบริหาร จัดการด้านบริการวิชาการ		
4	สรุปผลการดำเนินงาน และวางแผนการดำเนินงานใน ปีถัดไป		
จำนวนแผน 4 ข้อ = 100			
ดำเนินการแล้ว 2 ข้อคิดเป็นร้อยละ 50%			

ผลการดำเนินการ

1. พัฒนาระบบฐานข้อมูลนักบริการวิชาการ

สถาบันวิจัยและพัฒนาดำเนินการพัฒนาระบบฐานข้อมูลนักบริการวิชาการได้ข้อสรุปและได้ดำเนินการ คือ..... (อธิบายผลตามแผน).....

2. พัฒนาระบบฐานข้อมูลเครือข่ายผู้รับบริการวิชาการ

สถาบันวิจัยและพัฒนาดำเนินการพัฒนาระบบฐานข้อมูลเครือข่ายผู้รับบริการวิชาการได้ข้อสรุปและได้ดำเนินการ คือ..... (อธิบายผลตามแผน).....

3. มีระบบสำรวจความพึงพอใจการใช้ระบบการบริหารจัดการด้านบริการวิชาการ

สถาบันวิจัยและพัฒนาดำเนินการสำรวจความพึงพอใจการใช้ระบบการบริหารจัดการด้านบริการวิชาการได้ข้อสรุปและได้ดำเนินการ คือ..... (อธิบายผลตามแผน).....

4. สรุปผลการดำเนินงาน และวางแผนการดำเนินงานในปีถัดไป

สถาบันวิจัยและพัฒนาดำเนินการสรุปผลการดำเนินงาน และวางแผนการดำเนินงานในปีถัดไปได้ข้อสรุปและได้ดำเนินการ คือ..... (อธิบายผลตามแผน).....

เอกสารอ้างอิง

เอกสารหมายเลข	รายการ
KPI 3.2.2.1 - 01	
KPI 3.2.2.1 - 02	

ผู้รับผิดชอบ	ชื่อ-สกุล	เบอร์ติดต่อ
ผู้กำกับดัชนีชี้วัด (..... ตำแหน่ง.....)	
ผู้รวบรวมข้อมูล/ รายงาน (..... ตำแหน่ง.....)	

เป้าประสงค์ 3.3 การบริการวิชาการสามารถตอบสนองความต้องการด้านเศรษฐกิจและสังคมของ ประเทศ

ดัชนีชี้วัด 3.3.1.1 จำนวนบุคคลหรือหน่วยงานเข้ามาใช้บริการวิชาการในมหาวิทยาลัย

หน่วยนับ หน่วยงาน

คำอธิบายดัชนีชี้วัด : พิจารณาจากบุคคล ชุมชน หรือภาคเอกชน หรือภาครัฐ หรือหน่วยงานวิชาชีพ
ที่เข้ารับบริการวิชาการในมหาวิทยาลัย (จำนวนจากภายนอก) กรณีบุคคลที่เข้ารับบริการแต่ไม่มีหน่วยงาน
รองรับ ให้นำเป็นหน่วยงานได้

สูตรการคำนวณ:

จำนวนหน่วยงานภายนอกที่เข้ารับบริการ (บริการสังคม)

ผลการดำเนินงาน

ดัชนีชี้วัด	หน่วยนับ	ค่าเป้าหมาย	ผลการดำเนินงาน	เทียบกับเป้าหมาย
ดัชนีชี้วัดที่ 3.3.1.1	หน่วยงาน			<input type="checkbox"/> สูงกว่าเป้าหมาย <input type="checkbox"/> เป็นไปตามเป้าหมาย <input type="checkbox"/> ต่ำกว่าเป้าหมาย

การรายงานระดับมหาวิทยาลัย

ลำดับ	หน่วยงานภายนอก /คนที่เข้ารับบริการสังคม	ดำเนินการ	หน่วยงานภายใน ผู้ให้บริการ
1			คณะ.....
2			คณะ.....
3			
4			
5			
มหาวิทยาลัย			

เอกสารอ้างอิง

เอกสารหมายเลข	รายการ
KPI 3.3.1.1 - 01	
KPI 3.3.1.1 - 02	

ผู้รับผิดชอบ	ชื่อ-สกุล	เบอร์ติดต่อ
ผู้กำกับดัชนีชี้วัด (..... ตำแหน่ง.....)	
ผู้รวบรวมข้อมูล/ รายงาน (..... ตำแหน่ง.....)	

เป้าประสงค์ 3.4 พัฒนารายได้จากองค์ความรู้และการบริการวิชาการ

ดัชนีชี้วัด 3.4.1.1 จำนวนโครงการให้บริการวิชาการแก่สังคม

หน่วยนับ โครงการ

คำอธิบายดัชนีชี้วัด : พิจารณาจากโครงการบริการสังคม โดยโครงการให้บริการในรูปแบบต่างๆ ตามความถนัดและในด้านที่มีความเชี่ยวชาญ เป็นแบบให้บริการที่เกิดรายได้ตามระเบียบบริการสังคม โดยให้บริการทั้งหน่วยงานภาครัฐและเอกชน หน่วยงานอิสระ หน่วยงานสาธารณะ ชุมชนและสังคม นับจำนวนโครงการบริการสังคมที่ก่อให้เกิดรายได้เข้ามาหาวิทยาลัย

สูตรการคำนวณ:

จำนวนโครงการบริการสังคม

ผลการดำเนินงาน

ดัชนีชี้วัด	หน่วยนับ	ค่าเป้าหมาย	ผลการดำเนินงาน	เทียบกับเป้าหมาย
ดัชนีชี้วัดที่ 3.4.1.1	โครงการ			<input type="checkbox"/> สูงกว่าเป้าหมาย <input type="checkbox"/> เป็นไปตามเป้าหมาย <input type="checkbox"/> ต่ำกว่าเป้าหมาย

การรายงานระดับมหาวิทยาลัย

ลำดับ	หน่วยงาน	จำนวนโครงการบริการสังคม - เป้าหมาย	ผลดำเนินงาน
1	คณะครุศาสตร์อุตสาหกรรม		
2	คณะเทคโนโลยีคหกรรมศาสตร์		
3	คณะเทคโนโลยีสื่อสารมวลชน		
4	คณะบริหารธุรกิจ		
5	คณะวิทยาศาสตร์และเทคโนโลยี		
6	คณะวิศวกรรมศาสตร์		
7	คณะศิลปศาสตร์		
8	คณะอุตสาหกรรมสิ่งทอและออกแบบแฟชั่น		
9	คณะสถาปัตยกรรมศาสตร์และการออกแบบ		
10	สถาบันวิจัยและพัฒนา		
11	สำนักวิทยบริการและเทคโนโลยีสารสนเทศ		
12	สำนักส่งเสริมวิชาการและงานทะเบียน		
13	สถาบันสหวิทยาการดิจิทัลหุ่นยนต์		
14	สถาบันภาษา		
	รวม		

เอกสารอ้างอิง

เอกสารหมายเลข	รายการ
KPI 3.4.1.1 - 01	
KPI 3.4.1.1 - 02	

ผู้รับผิดชอบ	ชื่อ-สกุล	เบอร์ติดต่อ
ผู้กำกับดัชนีชี้วัด (..... ตำแหน่ง.....)	
ผู้รวบรวมข้อมูล/ รายงาน (..... ตำแหน่ง.....)	

ดัชนีชี้วัด 3.4.1.2 จำนวนเงินรายได้จากการบริการสังคม

หน่วยนับ ล้านบาท

คำอธิบายดัชนีชี้วัด : พิจารณาจากรายได้ที่เกิดจากการให้บริการสังคม ซึ่งดัชนีชี้วัดนี้แสดงให้เห็นถึงความสามารถในการใช้องค์ความรู้ที่มีอยู่ของหน่วยงานผ่านการให้บริการสังคม นอกจากก่อให้เกิดรายได้ต่อหน่วยงานแล้ว ยังก่อให้เกิดความเชี่ยวชาญยิ่งขึ้นอันส่งผลต่อการพัฒนาการเรียนการสอนทั้งทางตรงและทางอ้อม และยังส่งผลต่อการสร้างชื่อเสียงของมหาวิทยาลัยอีกด้วย

สูตรการคำนวณ

จำนวนเงินรายได้ที่เกิดจากการให้บริการสังคม

ผลการดำเนินงาน

ดัชนีชี้วัด	หน่วยนับ	ค่าเป้าหมาย	ผลการดำเนินงาน	เทียบกับเป้าหมาย
ดัชนีชี้วัดที่ 3.4.1.2	ล้านบาท			<input type="checkbox"/> สูงกว่าเป้าหมาย <input type="checkbox"/> เป็นไปตามเป้าหมาย <input type="checkbox"/> ต่ำกว่าเป้าหมาย

การรายงานระดับมหาวิทยาลัย

ลำดับ	หน่วยงาน	จำนวนโครงการบริการสังคม	จำนวนเงิน
1	คณะครุศาสตร์อุตสาหกรรม		
2	คณะเทคโนโลยีคหกรรมศาสตร์		
3	คณะเทคโนโลยีสื่อสารมวลชน		
4	คณะบริหารธุรกิจ		
5	คณะวิทยาศาสตร์และเทคโนโลยี		
6	คณะวิศวกรรมศาสตร์		
7	คณะศิลปศาสตร์		
8	คณะอุตสาหกรรมสิ่งทอและออกแบบแฟชั่น		
9	คณะสถาปัตยกรรมศาสตร์และการออกแบบ		
10	สถาบันวิจัยและพัฒนา		
11	สำนักวิทยบริการและเทคโนโลยีสารสนเทศ		
12	สำนักส่งเสริมวิชาการและงานทะเบียน		
13	สถาบันสหวิทยาการดิจิทัลหุ่นยนต์		
14	สถาบันภาษา		
	มหาวิทยาลัย		

เอกสารอ้างอิง

เอกสารหมายเลข	รายการ
KPI 3.4.1.2 - 01	
KPI 3.4.1.2 - 02	

ผู้รับผิดชอบ	ชื่อ-สกุล	เบอร์ติดต่อ
ผู้กำกับดัชนีชี้วัด (..... ตำแหน่ง.....)	
ผู้รวบรวมข้อมูล/ รายงาน (..... ตำแหน่ง.....)	

เป้าประสงค์ 3.5 ได้รับการยอมรับจากประชาชนให้เป็นที่พึ่งทางเทคโนโลยีและการพัฒนาอาชีพ

ดัชนีชี้วัด 3.5.1.1 จำนวนโครงการบริการวิชาการที่ใช้ประโยชน์ในการพัฒนาและสร้างมูลค่าเพิ่มทางเศรษฐกิจและสังคม

หน่วยนับ โครงการ

คำอธิบายดัชนีชี้วัด : พิจารณาจากจำนวนโครงการบริการวิชาการที่ใช้ประโยชน์ในการพัฒนาและสร้างมูลค่าเพิ่มทางเศรษฐกิจและสังคม ให้แก่ชุมชน และสังคม

สูตรการคำนวณ

จำนวนโครงการบริการวิชาการที่ใช้ประโยชน์ในการพัฒนาและสร้างมูลค่าเพิ่มทางเศรษฐกิจและสังคม ให้แก่ชุมชน และสังคม ทั้งหมด

ผลการดำเนินงาน

ดัชนีชี้วัด	หน่วยนับ	ค่าเป้าหมาย	ผลการดำเนินงาน	เทียบกับเป้าหมาย
ดัชนีชี้วัดที่ 3.5.1.1	โครงการ			<input type="checkbox"/> สูงกว่าเป้าหมาย <input type="checkbox"/> เป็นไปตามเป้าหมาย <input type="checkbox"/> ต่ำกว่าเป้าหมาย

การรายงานระดับมหาวิทยาลัย

ลำดับ	หน่วยงาน	จำนวนโครงการบริการวิชาการที่ใช้ประโยชน์ฯ
1	คณะครุศาสตร์อุตสาหกรรม	
2	คณะเทคโนโลยีคหกรรมศาสตร์	
3	คณะเทคโนโลยีสื่อสารมวลชน	
4	คณะบริหารธุรกิจ	
5	คณะวิทยาศาสตร์และเทคโนโลยี	
6	คณะวิศวกรรมศาสตร์	
7	คณะศิลปศาสตร์	
8	คณะอุตสาหกรรมสิ่งทอและออกแบบแฟชั่น	
9	คณะสถาปัตยกรรมศาสตร์และการออกแบบ	
10	สถาบันวิจัยและพัฒนา	
	รวม	

เอกสารอ้างอิง

เอกสารหมายเลข	รายการ
KPI 3.5.1.1 - 01	
KPI 3.5.1.1 - 02	

ผู้รับผิดชอบ	ชื่อ-สกุล	เบอร์ติดต่อ
ผู้กำกับดัชนีชี้วัด (..... ตำแหน่ง.....)	
ผู้รวบรวมข้อมูล/ รายงาน (..... ตำแหน่ง.....)	

ประเด็นยุทธศาสตร์ที่ 4 พัฒนาการดำเนินงานศิลปวัฒนธรรมและรักษาสีแกวล้อมอย่างยั่งยืน

เป้าประสงค์ 4.1 มีกลไกการอนุรักษ์และทำนุบำรุงศาสนา ศิลปะ วัฒนธรรม ตามบริบทที่เปลี่ยนแปลง
ไปของประเทศ

ดัชนีชี้วัด 4.1.1.1 จำนวนโครงการบูรณาการด้านทำนุบำรุงศาสนา ศิลปะ วัฒนธรรม ร่วมกับสังคม
ชุมชน องค์กร

หน่วยนับ โครงการ

คำอธิบายตัวชี้วัด : การทำนุบำรุงศิลปวัฒนธรรมเป็นอีกหนึ่งในพันธกิจที่สำคัญของมหาวิทยาลัย เพื่อให้
การดำเนินงานด้านนี้เป็นไปอย่างมีประสิทธิภาพและคุณภาพ ได้บูรณาการเข้ากับพันธกิจอื่นๆ โดยเฉพาะ
การผลิตบัณฑิต ด้วยการจัดโครงการบูรณาการด้านทำนุบำรุงศาสนา ศิลปะ วัฒนธรรม ร่วมกับสังคม
ชุมชน องค์กรให้เป็นรากฐานการพัฒนาองค์ความรู้ที่ดีขึ้น โดยนับจำนวนโครงการบูรณาการด้านทำนุบำรุง
ศาสนา ศิลปะ วัฒนธรรม ร่วมกับสังคม ชุมชน องค์กร

สูตรการคำนวณ

จำนวนโครงการบูรณาการด้านทำนุบำรุงศาสนา ศิลปะ วัฒนธรรม ร่วมกับสังคม ชุมชน องค์กร

ผลการดำเนินงาน

ตัวชี้วัด	หน่วยนับ	ค่าเป้าหมาย	ผลการดำเนินงาน	เทียบกับเป้าหมาย
ตัวชี้วัดที่ 4.1.1.1	โครงการ			<input type="checkbox"/> สูงกว่าเป้าหมาย <input type="checkbox"/> เป็นไปตามเป้าหมาย <input type="checkbox"/> ต่ำกว่าเป้าหมาย

การรายงานระดับมหาวิทยาลัย

ลำดับ	หน่วยงาน	โครงการบูรณาการ
1	คณะครุศาสตร์อุตสาหกรรม	
2	คณะเทคโนโลยีคหกรรมศาสตร์	
3	คณะเทคโนโลยีสารสนเทศ	
4	คณะบริหารธุรกิจ	
5	คณะวิทยาศาสตร์และเทคโนโลยี	
6	คณะวิศวกรรมศาสตร์	
7	คณะศิลปศาสตร์	
8	คณะอุตสาหกรรมสิ่งทอฯ	
9	คณะสถาปัตยกรรมศาสตร์ฯ	
10	กองศิลปวัฒนธรรม	
	มหาวิทยาลัย	

เอกสารอ้างอิง

เอกสารหมายเลข	รายการ
KPI 4.1.1.1 - 01	
KPI 4.1.1.1 - 02	

ผู้รับผิดชอบ	ชื่อ-สกุล	เบอร์ติดต่อ
ผู้กำกับตัวชี้วัด (..... ตำแหน่ง.....)	
ผู้รวบรวมข้อมูล/ รายงาน (..... ตำแหน่ง.....)	

ดัชนีชี้วัด 4.1.1.2 จำนวนผลงานด้านการอนุรักษ์ทำนุบำรุงศาสนา ศิลปะ และวัฒนธรรมที่เผยแพร่บนสื่อเทคโนโลยี

หน่วยนับ ผลงาน

คำอธิบายตัวชี้วัด : พิจารณาจากการนำผลงานด้านการอนุรักษ์ทำนุบำรุงศาสนา ศิลปะ และวัฒนธรรมเผยแพร่บนสื่อเทคโนโลยี โดยแสดงหลักฐานเป็นรูปธรรมหรือสรุปการรายงานที่ได้จากการจัดโครงการบูรณาการ

สูตรการคำนวณ :

จำนวนผลงานด้านการอนุรักษ์ทำนุบำรุงศาสนา ศิลปะ และวัฒนธรรมที่เผยแพร่บนสื่อเทคโนโลยี

ผลการดำเนินงาน

ตัวชี้วัด	หน่วยนับ	ค่าเป้าหมาย	ผลการดำเนินงาน	เทียบกับเป้าหมาย
ดัชนีชี้วัดที่ 4.1.1.2	ผลงาน			<input type="checkbox"/> สูงกว่าเป้าหมาย <input type="checkbox"/> เป็นไปตามเป้าหมาย <input type="checkbox"/> ต่ำกว่าเป้าหมาย

การรายงานระดับมหาวิทยาลัย

ลำดับ	หน่วยงาน	จำนวนผลงานที่เผยแพร่บนสื่อเทคโนโลยี	ชื่อผลงาน/โครงการ/กิจกรรม
1	คณะครุศาสตร์อุตสาหกรรม		
2	คณะเทคโนโลยีคหกรรมศาสตร์		
3	คณะเทคโนโลยีสื่อสารมวลชน		
4	คณะบริหารธุรกิจ		
5	คณะวิทยาศาสตร์และเทคโนโลยี		
6	คณะวิศวกรรมศาสตร์		
7	คณะศิลปศาสตร์		
8	คณะอุตสาหกรรมสิ่งทอและออกแบบแฟชั่น		
9	คณะสถาปัตยกรรมศาสตร์และการออกแบบ		
10	กองศิลปวัฒนธรรม		
	มหาวิทยาลัย		

เอกสารอ้างอิง

เอกสารหมายเลข	รายการ
KPI 4.1.1.2 - 01	
KPI 4.1.1.2 - 02	

ผู้รับผิดชอบ	ชื่อ-สกุล	เบอร์ติดต่อ
ผู้กำกับตัวชี้วัด (..... ตำแหน่ง.....)	
ผู้รวบรวมข้อมูล/ รายงาน (..... ตำแหน่ง.....)	

เป้าประสงค์ 4.2 มหาวิทยาลัยสร้างจิตสำนึก รักษาสิ่งแวดล้อมให้ยั่งยืน

ตัวชี้วัด 4.2.1.1. ระดับความสำเร็จของโครงการ Green University

หน่วย ร้อยละ

คำอธิบายตัวชี้วัด : มหาวิทยาลัยมุ่งเน้นให้แต่ละคณะมีการจัดการสิ่งแวดล้อมที่ดี เพื่อให้มหาวิทยาลัยถูกจัดอันดับเป็นมหาวิทยาลัยสีเขียวและเป็นมิตรกับสิ่งแวดล้อม โดยเกณฑ์การจัดอันดับได้รับการกำหนดขึ้นอยู่กับข้อมูลที่ได้รับจากมหาวิทยาลัยทั่วโลกในความมุ่งมั่นที่จะเป็นมหาวิทยาลัย “สีเขียว” และมุ่งมั่นในการพัฒนาที่ยั่งยืนเช่นการจัดการโครงสร้างพื้นฐาน, การจัดการการใช้พลังงาน, การจัดการของเสีย, การใช้ทรัพยากรน้ำ, การจัดการระบบการขนส่งภายใน และการให้การศึกษาด้านสิ่งแวดล้อม โดยผู้รับผิดชอบต้องจัดทำแผนประจำปี และวัดความสำเร็จของการดำเนินการตามแผนของโครงการที่กำหนด

สูตรการคำนวณ :

$$\frac{\text{ความสำเร็จของการปฏิบัติตามแผนโครงการ Green University}}{\text{โครงการ Green University}} \times 100$$

ผลการดำเนินงาน

ตัวชี้วัด	หน่วยนับ	ค่าเป้าหมาย	ผลการดำเนินงาน	เทียบกับเป้าหมาย
ตัวชี้วัดที่ 4.2.1.1	ร้อยละ			<input type="checkbox"/> สูงกว่าเป้าหมาย <input type="checkbox"/> เป็นไปตามเป้าหมาย <input type="checkbox"/> ต่ำกว่าเป้าหมาย

ผลการดำเนินการมหาวิทยาลัยโดยสำนักอธิการบดี (กองกลาง) ได้กำหนดโครงการ Green University ประจำปีดังนี้

กิจกรรม	แผนดำเนินการโครงการ Green University ชื่อโครงการ.....	ระยะเวลาดำเนินงาน	ดำเนินการ
1			✓
2			
จำนวนกิจกรรม กิจกรรม= 100			
ดำเนินการแล้ว โครงการคิดเป็นร้อยละ 75			

กิจกรรม	แผนดำเนินการโครงการ Green University ชื่อโครงการ.....	ระยะเวลาดำเนินงาน	ดำเนินการ
1			✓
2			
จำนวนกิจกรรม กิจกรรม= 100			
ดำเนินการแล้ว โครงการคิดเป็นร้อยละ 75			

เอกสารอ้างอิง

เอกสารหมายเลข	รายการ
KPI 4.2.1.1 - 01	รายงานสรุปโครงการ
KPI 4.2.1.1 - 02	

ผู้รับผิดชอบ	ชื่อ-สกุล	เบอร์ติดต่อ
ผู้กำกับตัวชี้วัด (..... ตำแหน่ง.....)	
ผู้รวบรวมข้อมูล/ รายงาน (..... ตำแหน่ง.....)	

**ประเด็นยุทธศาสตร์ที่ 5 พัฒนาประสิทธิภาพการบริหารจัดการองค์กรด้วยหลักธรรมาภิบาล
อย่างมีคุณภาพ**

เป้าประสงค์ 5.1 มีการพัฒนาระบบทุนมนุษย์เพื่อให้บุคลากรทำงานอย่างมีอาชีพพร้อมรับ
การเปลี่ยนแปลง และมีคุณภาพชีวิตที่ดี

ดัชนีชี้วัด 5.1.1.1 ร้อยละของบุคลากรที่มีการพัฒนาด้านอาชีพ

หน่วยนับ ร้อยละ

คำอธิบายดัชนีชี้วัด : การส่งเสริมพัฒนาบุคลากรทั้งสายวิชาการ และสายสนับสนุน ให้มีความรู้
ที่ทันสมัยทันต่อการเปลี่ยนแปลงทั้งในด้านวิชาการและวิชาชีพที่เปลี่ยนแปลงนับเป็นสิ่งสำคัญ ดังนั้น
มหาวิทยาลัยจึงส่งเสริมให้อาจารย์และสายสนับสนุนเข้ารับการอบรม/สัมมนา อย่างต่อเนื่อง เพื่อให้มี
สมรรถนะด้านวิชาชีพ/วิชาการที่เหมาะสม ซึ่งการเข้ารับการอบรมนี้สามารถนับได้ทั้งจากอบรม
ที่หน่วยงานภายใน/ภายนอก เป็นผู้จัด

สูตรคำนวณ

$$\frac{\text{จำนวนบุคลากรสายวิชาการที่ได้รับการพัฒนาด้านวิชาชีพ/วิชาการ}}{\text{จำนวนบุคลากรสายวิชาการทั้งหมด}} \times 100 = \text{ร้อยละ ...}$$

$$\frac{\text{จำนวนบุคลากรสายสนับสนุนที่ได้รับการพัฒนาด้านวิชาชีพ/วิชาการ}}{\text{จำนวนบุคลากรสายสนับสนุนทั้งหมด}} \times 100 = \text{ร้อยละ ...}$$

ผลการดำเนินงาน

ดัชนีชี้วัด	หน่วยนับ	ค่าเป้าหมาย	ผลการดำเนินงาน	เทียบกับเป้าหมาย
ดัชนีชี้วัดที่ 5.1.1.1	ร้อยละ			<input type="checkbox"/> สูงกว่าเป้าหมาย <input type="checkbox"/> เป็นไปตามเป้าหมาย <input type="checkbox"/> ต่ำกว่าเป้าหมาย

การรายงานระดับมหาวิทยาลัย

ลำดับ	หน่วยงาน	จำนวนอาจารย์ประจำ ทั้งหมด (ไม่นับอาจารย์ที่ลาศึกษาต่อ)	จำนวนอาจารย์ประจำที่ได้รับ การพัฒนา	คิดเป็นร้อยละ
1.	คณะครุศาสตร์อุตสาหกรรม			
2.	คณะเทคโนโลยีคหกรรมศาสตร์			
3.	คณะเทคโนโลยีสื่อสารมวลชน			
4.	คณะบริหารธุรกิจ			
5.	คณะวิทยาศาสตร์และเทคโนโลยี			
6.	คณะวิศวกรรมศาสตร์			
7.	คณะศิลปศาสตร์			
8.	คณะอุตสาหกรรมสิ่งทอและออกแบบแฟชั่น			
9.	คณะสถาปัตยกรรมศาสตร์และการออกแบบ			
มหาวิทยาลัย				

การรายงานระดับมหาวิทยาลัย

ลำดับ	หน่วยงาน	จำนวนสายสนับสนุน ทั้งหมด	จำนวนผู้รับการอบรม/สัมมนา	คิดเป็นร้อยละ
1.	คณะครุศาสตร์อุตสาหกรรม			
2.	คณะเทคโนโลยีคหกรรมศาสตร์			
3.	คณะเทคโนโลยีสื่อสารมวลชน			
4.	คณะบริหารธุรกิจ			
5.	คณะวิทยาศาสตร์และเทคโนโลยี			
6.	คณะวิศวกรรมศาสตร์			
7.	คณะศิลปศาสตร์			
8.	คณะอุตสาหกรรมสิ่งทอและออกแบบแฟชั่น			
9.	คณะสถาปัตยกรรมศาสตร์และการออกแบบ			
10.	สำนักงานอธิการบดี			
มหาวิทยาลัย				

เอกสารอ้างอิง

เอกสารหมายเลข	รายการ
KPI 5.1.1.1 - 01	รายการหลักฐานสรุป
KPI 5.1.1.1 - 02	

ผู้รับผิดชอบ	ชื่อ-สกุล	เบอร์ติดต่อ
ผู้กำกับดัชนีชี้วัด (..... ตำแหน่ง.....)	
ผู้รวบรวมข้อมูล/รายงาน (..... ตำแหน่ง.....)	

เป้าประสงค์ 5.2 ปฏิรูปมหาวิทยาลัย เป็น Digital University

ดัชนีชี้วัดที่ 5.2.1.1 ร้อยละความสำเร็จในการพัฒนาและปรับปรุงระบบสารสนเทศเพื่อการบูรณาการตามพันธกิจ

หน่วยนับ ร้อยละ

คำอธิบายดัชนีชี้วัด : มหาวิทยาลัยในการพัฒนา ปรับปรุงระบบสารสนเทศเพื่อสนับสนุนการดำเนินงานของมหาวิทยาลัยให้ครอบคลุมตามพันธกิจของมหาวิทยาลัย ตรงตามความต้องการของผู้ใช้ การให้คำแนะนำปรึกษาในการพัฒนาเว็บไซต์ของหน่วยงาน มีเกณฑ์มาตรฐานวัดความสำเร็จของการดูแลรักษาความปลอดภัยของระบบสารสนเทศ มีการวัดความสำเร็จในการแก้ไขปัญหาและให้คำปรึกษาด้านระบบสารสนเทศ เช่น การใช้งานบัญชีผู้ใช้งานอินเทอร์เน็ต (RMUTP Passport) การใช้งานอีเมลของมหาวิทยาลัย และการแก้ไขปัญหาเบื้องต้นของระบบสารสนเทศในการดำเนินงานครอบคลุม ดัชนีชี้วัดนี้เป็นการประเมินความสำเร็จของการดำเนินการตามแผนปฏิบัติการ การนำระบบสารสนเทศมาใช้ในการดำเนินงานตามพันธกิจ

สูตรการคำนวณ :

$$\frac{\text{ความสำเร็จในการนำระบบสารสนเทศมาใช้ในการดำเนินงานตามพันธกิจ}}{\text{แผนการปฏิบัติการของการใช้ระบบสารสนเทศในการดำเนินงานทั้งหมด}} \times 100 = \text{ร้อยละ ...}$$

ผลการดำเนินงาน

ดัชนีชี้วัด	หน่วยนับ	ค่าเป้าหมาย	ผลการดำเนินงาน	เทียบกับเป้าหมาย
ดัชนีชี้วัดที่ 5.2.1.1	ร้อยละ			<input type="checkbox"/> สูงกว่าเป้าหมาย <input type="checkbox"/> เป็นไปตามเป้าหมาย <input type="checkbox"/> ต่ำกว่าเป้าหมาย

รายละเอียดการดำเนินงาน

ลำดับ	แผนการดำเนินงานด้านระบบสารสนเทศตามพันธกิจ	ระยะเวลาดำเนินงาน	ผลการดำเนินงาน
1			
2			
3			
4			

เอกสารอ้างอิง

เอกสารหมายเลข	รายการ
KPI 5.2.1.1 - 01	
KPI 5.2.1.1 - 02	

ผู้รับผิดชอบ	ชื่อ-สกุล	เบอร์ติดต่อ
ผู้กำกับดัชนีชี้วัด (..... ตำแหน่ง.....)	
ผู้รวบรวมข้อมูล/ รายงาน (..... ตำแหน่ง.....)	

**เป้าประสงค์ 5.3 การบริหารจัดการมีความคล่องตัวเอื้อต่อการแข่งขันอย่างมีประสิทธิภาพตาม
หลักการมีส่วนร่วมและธรรมาภิบาล (ประสิทธิภาพ)**

ดัชนีชี้วัดที่ 5.3.1.1 ผลประเมินการบริหารจัดการตามหลักธรรมาภิบาล

หน่วยนับ ร้อยละ

คำอธิบายดัชนีชี้วัด : มหาวิทยาลัยได้ประกาศเจตจำนงอย่างชัดเจน ในการปฏิบัติหน้าที่ด้วยความซื่อสัตย์สุจริต โปร่งใส และแสดงเจตจำนงสุจริต เสริมสร้างคุณธรรมและความโปร่งใสในการบริหารงาน กล่าวคือ เน้นการบริหารจัดการตามหลักธรรมาภิบาล และได้ตอบสนองนโยบายสำนักงานป้องกันและปราบปรามการทุจริตแห่งชาติ (สำนักงาน ป.ป.ช.) โดยให้หน่วยงานของภาครัฐประเมินคุณธรรมและความโปร่งใสในการดำเนินงานของงานของหน่วยงานในทุกมิติ ทั้งด้านความโปร่งใส ความพร้อมรับผิด ความปลอดภัยจากการทุจริตในการปฏิบัติงาน ด้านวัฒนธรรมคุณธรรมในองค์กร และด้านคุณธรรมการทำงานในหน่วยงาน ดังนั้นจึงใช้คะแนนการประเมินจากปปช. ในภาพรวมเป็นเกณฑ์

สูตรการคำนวณ

ผลประเมินการบริหารจัดการตามหลักธรรมาภิบาลค่าเฉลี่ยในภาพรวม

ผลการดำเนินงาน

ดัชนีชี้วัด	หน่วยนับ	ค่าเป้าหมาย	ผลการดำเนินงาน	เทียบกับเป้าหมาย
ดัชนีชี้วัดที่ 5.3.1.1	ร้อยละ			<input type="checkbox"/> สูงกว่าเป้าหมาย <input type="checkbox"/> เป็นไปตามเป้าหมาย <input type="checkbox"/> ต่ำกว่าเป้าหมาย

เอกสารอ้างอิง

เอกสารหมายเลข	รายการ
KPI 5.3.1.1 - 01	รายงานผลการประเมินจากปปช.ประจำปี
KPI 5.3.1.1 - 02	

ผู้รับผิดชอบ	ชื่อ-สกุล	เบอร์ติดต่อ
ผู้กำกับดัชนีชี้วัด (..... ตำแหน่ง.....)	
ผู้รวบรวมข้อมูล/ รายงาน (..... ตำแหน่ง.....)	

ดัชนีชี้วัดที่ 5.3.1.2 ร้อยละความสำเร็จในการปฏิบัติราชการของหน่วยงานตามแผนการพัฒนามหาวิทยาลัยฯ ระยะที่ 12

หน่วยนับ ร้อยละ

คำอธิบาย : มหาวิทยาลัยให้ความสำคัญกับการปฏิบัติงานตามแผนยุทธศาสตร์การพัฒนามหาวิทยาลัย เพื่อพัฒนาศักยภาพคนให้มีทักษะ ความรู้และความสามารถในการดำรงชีวิตอย่างมีคุณค่า เกิดทักษะการคิดวิเคราะห์หรืออย่างเป็นระบบ ยกกระดับคุณภาพการศึกษาและการเรียนรู้ตลอดชีวิต และผลักดันให้สถาบันการศึกษาเป็นแหล่งบริการความรู้ทางวิชาการ ซึ่งปัจจัยสนับสนุนความสำเร็จดังกล่าว คือ ผู้บริหารทุกระดับของทุกหน่วยงาน ดังนั้นการกำกับดูแลติดตามผลการดำเนินงานของผู้บริหารหน่วยงานถือเป็นสิ่งสำคัญ การประเมินในตัวเองชี้เป็นการประเมินการปฏิบัติงานของคณบดี ผู้อำนวยการสถาบันสำนัก โดยประเมินจากร้อยละของการบรรลุผลการดำเนินงานตามดัชนีชี้วัดของแผนยุทธศาสตร์การพัฒนามหาวิทยาลัย ที่หน่วยงานรับผิดชอบ และระดับมหาวิทยาลัยใช้ประเมินจากค่าเฉลี่ยรวม

สูตรการคำนวณ

$$\frac{\text{จำนวนดัชนีชี้วัดทั้งหมดที่บรรลุผลการดำเนินงาน}}{\text{จำนวนดัชนีชี้วัดทั้งหมดที่หน่วยงานรับผิดชอบ}} \times 100 = \text{ร้อยละ ...}$$

ผลการดำเนินงาน

ดัชนีชี้วัด	หน่วยนับ	ค่าเป้าหมาย	ผลการดำเนินงาน	เทียบกับเป้าหมาย
ดัชนีชี้วัดที่ 5.3.1.2	ร้อยละ			<input type="checkbox"/> สูงกว่าเป้าหมาย <input type="checkbox"/> เป็นไปตามเป้าหมาย <input type="checkbox"/> ต่ำกว่าเป้าหมาย

การรายงานระดับระดับมหาวิทยาลัย

ลำดับ	หน่วยงาน	เป้าหมายการศึกษา	บรรลุ	ร้อยละ
1	คณะครุศาสตร์อุตสาหกรรม			
2	คณะเทคโนโลยีคหกรรมศาสตร์			
3	คณะเทคโนโลยีสื่อสารมวลชน			
4	คณะบริหารธุรกิจ			
5	คณะวิทยาศาสตร์และเทคโนโลยี			
6	คณะวิศวกรรมศาสตร์			
7	คณะศิลปศาสตร์			
8	คณะอุตสาหกรรมสิ่งทอและออกแบบแฟชั่น			

ลำดับ	หน่วยงาน	เป้าหมายการศึกษา	บรรลุ	ร้อยละ
9	คณะสถาปัตยกรรมศาสตร์และการออกแบบ			
10	สถาบันวิจัยและพัฒนา			
11	สำนักวิทยบริการและเทคโนโลยีสารสนเทศ			
12	สำนักส่งเสริมวิชาการและงานทะเบียน			
13	สำนักงานอธิการบดี			
14	สถาบันภาษา			
	มหาวิทยาลัย			

เอกสารอ้างอิง

เอกสารหมายเลข	รายการ
KPI 5.3.1.2 - 01	
KPI 5.3.1.2 - 01	

ผู้รับผิดชอบ	ชื่อ-สกุล	เบอร์ติดต่อ
ผู้กำกับดัชนีชี้วัด (..... ตำแหน่ง.....)	
ผู้รวบรวมข้อมูล/ รายงาน (..... ตำแหน่ง.....)	

ดัชนีชี้วัดที่ 5.3.1.3 ร้อยละความเสียหายที่ลดลงของมหาวิทยาลัย**หน่วยนับ** ร้อยละ

คำอธิบายดัชนีชี้วัด : มหาวิทยาลัยให้ความสำคัญกับเรื่องบริหารความเสี่ยงและการวางระบบควบคุมภายในมหาวิทยาลัยโดยการจัดทำแผนบริหารความเสี่ยงซึ่งเป็นส่วนหนึ่งของรายงานการควบคุมภายในตามระเบียบคณะกรรมการตรวจเงินแผ่นดินฯ ข้อ 6 เพื่อใช้เป็นแนวทางในการแก้ไข ลด หลีกเลียงสาเหตุที่จะทำให้มหาวิทยาลัยเกิดความเสียหาย โดยการบริหารความเสี่ยงในแต่ละรอบปีงบประมาณมีเป้าหมายหลักคือ ความเสี่ยงแต่ละด้านลดลง และมีการติดตามและรายงานผลการปฏิบัติตามแผนบริหารความเสี่ยง ปีละ 2 ครั้ง ในรอบ 6 เดือน และ 12 เดือน

จำนวนความเสี่ยงที่ลดลง หมายถึงความเสี่ยงที่ได้การประเมินภายหลังการดำเนินงานตามแผนบริหารความเสี่ยงและการวางระบบควบคุมภายในพบว่าโอกาสที่จะเกิดความเสี่ยงหรือผลกระทบต่อมหาวิทยาลัยมีจำนวนลดลง

จำนวนความเสี่ยงทั้งหมด หมายถึง ความเสี่ยงที่ได้รับการประเมินโอกาสและผลกระทบ และจัดลำดับความเสี่ยงจากการวิเคราะห์ในที่ประชุมคณะกรรมการบริหารความเสี่ยงและการวางระบบควบคุมภายในของมหาวิทยาลัยเทคโนโลยีราชมงคลพระนคร ในแต่ละปีงบประมาณ

สูตรการคำนวณ

$$\frac{\text{จำนวนความเสี่ยงที่ลดลง} \times 100}{\text{จำนวนความเสี่ยงทั้งหมด}} = \text{ร้อยละ} \dots$$

ผลการดำเนินงาน

ดัชนีชี้วัด	หน่วยนับ	ค่าเป้าหมาย	ผลการดำเนินงาน	เทียบกับเป้าหมาย
ดัชนีชี้วัดที่ 5.3.1.3	ร้อยละ			<input type="checkbox"/> สูงกว่าเป้าหมาย <input type="checkbox"/> เป็นไปตามเป้าหมาย <input type="checkbox"/> ต่ำกว่าเป้าหมาย

รายละเอียดการดำเนินงานของมหาวิทยาลัยแสดงได้ดังนี้

ลำดับ	รายการความเสี่ยงทั้งหมด	ผลดำเนินการที่สัมฤทธิ์
1.		
2.		
3.		
4.		
รวม		
ร้อยละความเสี่ยงที่ลดลง =		

เอกสารอ้างอิง

เอกสารหมายเลข	รายการ
KPI 5.3.1.3 - 01	
KPI 5.3.1.3 - 02	

ผู้รับผิดชอบ	ชื่อ-สกุล	เบอร์ติดต่อ
ผู้กำกับดัชนีชี้วัด (..... ตำแหน่ง.....)	
ผู้รวบรวมข้อมูล/ รายงาน (..... ตำแหน่ง.....)	

ดัชนีชี้วัดที่ 5.3.1.4 ร้อยละความสำเร็จของการเตรียมความพร้อมในการเป็นมหาวิทยาลัยในกำกับของรัฐ

หน่วยนับ ร้อยละ

คำอธิบายดัชนีชี้วัด : มหาวิทยาลัยมีนโยบายเปลี่ยนสถานภาพของมหาวิทยาลัยไปสู่การเป็นมหาวิทยาลัยในกำกับของรัฐ การบริหารเพื่อคุณภาพและประสิทธิภาพเพิ่มความความสามารถในการแข่งขันเพื่อสร้างความเข้าใจให้กับบุคลากรและผู้มีส่วนได้ส่วนเสียในการเตรียมพร้อมรับการเปลี่ยนแปลงและรับทราบถึงความจำเป็น กรอบเวลา เงื่อนไขและผลประโยชน์ในการเปลี่ยนสถานภาพ มหาวิทยาลัย จึงจัดทำแผนเตรียมความพร้อมในการเป็นมหาวิทยาลัยในกำกับของรัฐ เพื่อให้กลไกการบริหารงานต่างๆ สามารถดำเนินการตามพันธกิจได้อย่างมีประสิทธิภาพ ดัชนีชี้วัดนี้เป็นการประเมินประสิทธิผลของการดำเนินการโดยพิจารณาจากการบรรลุเป้าหมายของกิจกรรมที่แผนกำหนด นำเสนอในรูปร้อยละ

สูตรการคำนวณ

$$\frac{\text{จำนวนกิจกรรมที่ดำเนินการบรรลุเป้าหมายตามแผนฯ}}{\text{จำนวนกิจกรรมทั้งหมด}} \times 100 = \text{ร้อยละ...}$$

กิจกรรมดำเนินการ

1. จัดประชุมให้ข้อมูลความรู้ ความเข้าใจเกี่ยวกับการเป็นมหาวิทยาลัยในกำกับของรัฐ แก่บุคลากรของมหาวิทยาลัย
2. แต่งตั้งคณะกรรมการดำเนินการร่างกฎหมายจัดตั้งมหาวิทยาลัยในกำกับของรัฐ
3. คณะกรรมการร่างจัดทำร่างกฎหมายจัดตั้งมหาวิทยาลัยในกำกับของรัฐสำเร็จ
4. นำร่างกฎหมายไปประชาสัมพันธ์ รับฟังความคิดเห็นจากบุคลากรและผู้บริหารของมหาวิทยาลัย
5. นำข้อคิดเห็น ข้อเสนอแนะจากบุคลากรและผู้บริหารมาประกอบการพิจารณาปรับแก้กฎหมาย
6. ผู้บริหารมหาวิทยาลัยพิจารณาให้ความเห็นชอบในร่างกฎหมายการเป็นมหาวิทยาลัยในกำกับ และเสนอสภามหาวิทยาลัยพิจารณา
7. สภามหาวิทยาลัยให้ความเห็นชอบในร่างกฎหมายการเป็นมหาวิทยาลัยในกำกับ

ผลการดำเนินงาน ปีการศึกษา 2559

ดัชนีชี้วัด	หน่วยนับ	ค่าเป้าหมาย	ผลการดำเนินงาน	เทียบกับเป้าหมาย
ดัชนีชี้วัดที่ 5.3.1.4	ร้อยละ			<input type="checkbox"/> สูงกว่าเป้าหมาย <input type="checkbox"/> เป็นไปตามเป้าหมาย <input type="checkbox"/> ต่ำกว่าเป้าหมาย

รายละเอียดการดำเนินงาน

ลำดับ	รายงานความสำเร็จ

เอกสารอ้างอิง

เอกสารหมายเลข	รายการ
KPI 5.3.1.4 - 01	
KPI 5.3.1.4 - 02	

ผู้รับผิดชอบ	ชื่อ-สกุล	เบอร์ติดต่อ
ผู้กำกับดัชนีชี้วัด (..... ตำแหน่ง.....)	
ผู้รวบรวมข้อมูล/ รายงาน (..... ตำแหน่ง.....)	

ดัชนีชี้วัดที่ 5.3.1.5 จำนวนองค์ความรู้ที่นำมาพัฒนาการปฏิบัติงานจริงของหน่วยงานอย่างเห็นผลเป็นรูปธรรม

หน่วยนับ จำนวนองค์ความรู้

คำอธิบายดัชนีชี้วัด : องค์ความรู้ หมายถึง ความรู้ที่เกิดขึ้นต่อเรื่องใดเรื่องหนึ่ง ซึ่งอาจเกิดขึ้นจากการถ่ายทอดประสบการณ์ เช่น จากการฟัง การอธิบาย การอ่าน การวิเคราะห์และสังเคราะห์ข้อมูล หรือในบางครั้ง ไม่สามารถอธิบายว่าเกิดความรู้เหล่านั้นได้อย่างไร โดยความรู้ที่เกิดขึ้นนั้นผู้รับสามารถนำไปใช้ได้โดยตรง หรือสามารถนำมาปรับใช้ในลักษณะต่าง ๆ ได้ เพื่อให้เหมาะกับสถานการณ์ หรืองานที่กระทำอยู่อย่างมีประสิทธิภาพ อันจะส่งผลให้มหาวิทยาลัยมีความสามารถในเชิงแข่งขันได้โดยพิจารณาจากจำนวนองค์ความรู้ที่นำมาพัฒนาการปฏิบัติงานจริงของหน่วยงาน

สูตรการคำนวณ

จำนวนองค์ความรู้ที่นำมาพัฒนาการปฏิบัติงานจริงของหน่วยงาน

ผลการดำเนินงาน

ดัชนีชี้วัด	หน่วยนับ	ค่าเป้าหมาย	ผลการดำเนินงาน	เทียบกับเป้าหมาย
ดัชนีชี้วัดที่ 5.3.1.5	องค์ความรู้			<input type="checkbox"/> สูงกว่าเป้าหมาย <input type="checkbox"/> เป็นไปตามเป้าหมาย <input type="checkbox"/> ต่ำกว่าเป้าหมาย

การรายงานระดับมหาวิทยาลัย

ลำดับ	หน่วยงาน	จำนวนองค์ความรู้ที่นำมาพัฒนา
1.	คณะครุศาสตร์อุตสาหกรรม	
2.	คณะเทคโนโลยีคหกรรมศาสตร์	
3.	คณะเทคโนโลยีสื่อสารมวลชน	
4.	คณะบริหารธุรกิจ	
5.	คณะวิทยาศาสตร์และเทคโนโลยี	
6.	คณะวิศวกรรมศาสตร์	
7.	คณะศิลปศาสตร์	
8.	คณะอุตสาหกรรมสิ่งทอและออกแบบแฟชั่น	
9.	คณะสถาปัตยกรรมศาสตร์และการออกแบบ	
10.	สถาบันวิจัยและพัฒนา	
11.	สำนักส่งเสริมวิชาการและงานทะเบียน	
12.	สำนักวิทยบริการและเทคโนโลยีสารสนเทศ	
13.	สถาบันภาษา	
14.	สำนักงานอธิการบดี	
มหาวิทยาลัย		

เอกสารอ้างอิง

เอกสารหมายเลข	รายการ
KPI 5.3.1.5 - 01	
KPI 5.3.1.5 - 02	

ผู้รับผิดชอบ	ชื่อ-สกุล	เบอร์ติดต่อ
ผู้กำกับดัชนีชี้วัด (..... ตำแหน่ง.....)	
ผู้รวบรวมข้อมูล/ รายงาน (..... ตำแหน่ง.....)	

ดัชนีชี้วัดที่ 5.3.2.1 การใช้จ่ายงบประมาณเป็นไปตามแผนของสำนักงบประมาณ

หน่วยนับ ร้อยละ

คำอธิบายดัชนีชี้วัด : งบประมาณรายจ่ายประจำปีที่มีมหาวิทยาลัยฯ ได้รับจัดสรรจากรัฐบาลนั้น มหาวิทยาลัยจะต้องดำเนินการจัดทำแผนปฏิบัติงานและแผนการใช้จ่ายงบประมาณรายจ่ายประจำปี โดยจะต้องเป็นไปตามมาตรการเพิ่มประสิทธิภาพการใช้จ่ายงบประมาณรายจ่ายประจำปีที่รัฐบาลได้กำหนดในปีนั้นๆ และขอความเห็นชอบต่อสำนักงานประมาณเพื่อดำเนินการตามแผนปฏิบัติงานและแผนการใช้จ่ายงบประมาณรายจ่ายประจำปีดังกล่าว มหาวิทยาลัยมีหน้าที่ในการบริหารจัดการให้ผลการปฏิบัติงานและผลการใช้จ่ายงบประมาณรายจ่ายประจำปีในแต่ละไตรมาส เป็นไปตามแผนฯ โดยดัชนีชี้วัดนี้ใช้การเปรียบเทียบผลการปฏิบัติงานและผลการใช้จ่ายงบประมาณรายจ่ายประจำปี (ผลการเบิกจ่ายจริง) เปรียบเทียบกับแผนปฏิบัติงานและแผนการใช้จ่ายงบประมาณรายจ่ายประจำปีที่ได้ขอความเห็นชอบกับสำนักงบประมาณไว้

สูตรการคำนวณ

ร้อยละของแผนการเบิกจ่าย - ร้อยละของผลการเบิกจ่าย
--

ผลการดำเนินงาน

ดัชนีชี้วัด	หน่วยนับ	ค่าเป้าหมาย	ผลการดำเนินงาน	เทียบกับเป้าหมาย
ดัชนีชี้วัดที่ 5.3.2.1	ร้อยละ			<input type="checkbox"/> สูงกว่าเป้าหมาย <input type="checkbox"/> เป็นไปตามเป้าหมาย <input type="checkbox"/> ต่ำกว่าเป้าหมาย

รายละเอียดการดำเนินงาน การเบิกจ่ายของมหาวิทยาลัย

แผนการเบิกจ่ายจากสำนักงบประมาณ		ผลการเบิกจ่ายจริง	
ไตรมาส	ร้อยละ	จำนวน	ร้อยละ
1	30.29		
2	52.29		
3	74.29		
4	96.00		

เอกสารอ้างอิง

เอกสารหมายเลข	รายการ
KPI 5.3.2.1 - 01	
KPI 5.3.2.1 - 02	

ผู้รับผิดชอบ	ชื่อ-สกุล	เบอร์ติดต่อ
ผู้กำกับดัชนีชี้วัด (..... ตำแหน่ง.....)	
ผู้รวบรวมข้อมูล/ รายงาน (..... ตำแหน่ง.....)	

ดัชนีชี้วัดที่ 5.3.2.2 ผลการประเมินการประกันคุณภาพด้านการบริหารจัดการ

หน่วยนับ คะแนน

คำอธิบายดัชนีชี้วัด : สถาบันอุดมศึกษามีพันธกิจหลัก คือ การเรียนการสอน การวิจัย การบริการทางวิชาการแก่สังคม และการทำนุบำรุงศิลปวัฒนธรรม ในการดำเนินพันธกิจหลัก สถาบันอุดมศึกษาจำเป็นต้องมีการจัดทำแผน เพื่อกำหนดทิศทางการพัฒนาและการดำเนินงานของสถาบันให้สอดคล้องกับเป้าหมายและกลุ่มสถาบัน ตลอดจนมีการบริหารทั้งด้านบุคลากร การเงิน ความเสี่ยงและการประกันคุณภาพการศึกษา เพื่อสนับสนุน การดำเนินงานตามพันธกิจหลักให้บรรลุตามเป้าหมายที่กำหนดไว้ ดัชนีชี้วัดนี้จึงใช้ผลการประเมินจาก สกอ. ระดับสถาบันองค์ประกอบที่ 5 มาเป็นเกณฑ์

สูตรการคำนวณ

ผลการประเมินจากสกอ. องค์ประกอบที่ 5 ระดับสถาบัน

ผลการดำเนินงาน

ดัชนีชี้วัด	หน่วยนับ	ค่าเป้าหมาย	ผลการดำเนินงาน	เทียบกับเป้าหมาย
ดัชนีชี้วัดที่ 5.3.2.2	คะแนน			<input type="checkbox"/> สูงกว่าเป้าหมาย <input type="checkbox"/> เป็นไปตามเป้าหมาย <input type="checkbox"/> ต่ำกว่าเป้าหมาย

การรายงานระดับมหาวิทยาลัย

ลำดับ	หน่วยงาน	ผลการประเมิน
1.	การบริหารของสถาบันเพื่อการกำกับติดตามผลลัพธ์ตามพันธกิจ (7ข้อ)	
2.	ผลการบริหารงานของคณะ	
3.	ระบบกำกับประกันคุณภาพหลักสูตร	
ค่าเฉลี่ยระดับ มหาวิทยาลัย		

เอกสารอ้างอิง

เอกสารหมายเลข	รายการ
KPI 5.3.2.2 - 01	
KPI 5.3.2.2 - 02	

ผู้รับผิดชอบ	ชื่อ-สกุล	เบอร์ติดต่อ
ผู้กำกับดัชนีชี้วัด (..... ตำแหน่ง.....)	
ผู้รวบรวมข้อมูล/ รายงาน (..... ตำแหน่ง.....)	

เป้าประสงค์ 5.4 มหาวิทยาลัยเป็นผู้นำด้าน Digital Economy ตามการปรับยุทธศาสตร์
มหาวิทยาลัยกลุ่มใหม่ของกระทรวงศึกษาธิการ

ดัชนีชี้วัด 5.4.1.1 จำนวนโครงการบูรณาการด้าน Digital Economy

หน่วยนับ โครงการ

คำอธิบายดัชนีชี้วัด : โครงการบูรณาการ หมายถึง โครงการที่ทำร่วมกันกับหน่วยงานอื่น Digital Economy หมายถึง การขับเคลื่อนเศรษฐกิจของประเทศโดยการนำเอาไอทีหรือเทคโนโลยีดิจิทัลเข้ามาใช้เพื่อเพิ่มผลผลิตเพิ่มผลงาน โดยใช้เวลาน้อยลงและสร้างมูลค่าเพิ่มให้แก่สินค้าและบริการต่างๆ เพื่อให้เราแข่งขันกับชาติต่างๆ ได้

สูตรการคำนวณ

จำนวนโครงการบูรณาการด้าน Digital Economy)

ผลการดำเนินงาน

ดัชนีชี้วัด	หน่วยนับ	ค่าเป้าหมาย	ผลการดำเนินงาน	เทียบกับเป้าหมาย
ดัชนีชี้วัดที่ 5.4.1.1	โครงการ			<input type="checkbox"/> สูงกว่าเป้าหมาย <input type="checkbox"/> เป็นไปตามเป้าหมาย <input type="checkbox"/> ต่ำกว่าเป้าหมาย

การรายงานระดับมหาวิทยาลัย

ลำดับ	หน่วยงาน	จำนวนโครงการ
1.	คณะครุศาสตร์อุตสาหกรรม	
2.	คณะเทคโนโลยีคหกรรมศาสตร์	
3.	คณะเทคโนโลยีสื่อสารมวลชน	
4.	คณะบริหารธุรกิจ	
5.	คณะวิทยาศาสตร์และเทคโนโลยี	
6.	คณะวิศวกรรมศาสตร์	
7.	คณะศิลปศาสตร์	
8.	คณะอุตสาหกรรมสิ่งทอและออกแบบแฟชั่น	
9.	คณะสถาปัตยกรรมศาสตร์และการออกแบบ	
10.	สถาบันสหวิทยาการดิจิทัลและหุ่นยนต์	
รวม		

เอกสารอ้างอิง

เอกสารหมายเลข	รายการ
KPI 5.4.1.1 - 01	รายงานผลสรุปโครงการ
KPI 5.4.1.1 - 02	

ผู้รับผิดชอบ	ชื่อ-สกุล	เบอร์ติดต่อ
ผู้กำกับดัชนีชี้วัด (..... ตำแหน่ง.....)	
ผู้รวบรวมข้อมูล/ รายงาน (..... ตำแหน่ง.....)	

เป้าประสงค์ 5.5 มหาวิทยาลัยมีรายได้ และทรัพย์สิน สามารถพึ่งพาตนเองอย่างยั่งยืน

ดัชนีชี้วัด 5.5.1.1 ร้อยละรายได้อื่นที่นอกเหนือจากงบประมาณภาครัฐ

หน่วยนับ ร้อยละ

คำอธิบายดัชนีชี้วัด : งบประมาณภาครัฐ หมายถึง งบประมาณรายจ่ายที่ได้จากรัฐ โดยตรง รายได้อื่น หมายถึง รายได้ที่ไม่ใช่งบประมาณที่รัฐบาลจัดสรรให้มหาวิทยาลัย แต่เป็นจำนวนเงินรายได้จากการจัดการศึกษาและบริการรายได้จากการอุดหนุนและบริจาค และรายได้อื่น

สูตรการคำนวณ

$$\frac{\text{จำนวนเงินรายได้อื่นที่นอกเหนือจากงบประมาณภาครัฐ}}{\text{จำนวนเงินงบประมาณรายจ่ายทั้งหมด}} \times 100 = \text{ร้อยละ} \dots$$

ผลการดำเนินงาน

ดัชนีชี้วัด	หน่วยนับ	ค่าเป้าหมาย	ผลการดำเนินงาน	เทียบกับเป้าหมาย
ดัชนีชี้วัดที่ 5.5.1.1	ร้อยละ			<input type="checkbox"/> สูงกว่าเป้าหมาย <input type="checkbox"/> เป็นไปตามเป้าหมาย <input type="checkbox"/> ต่ำกว่าเป้าหมาย

การรายงานระดับมหาวิทยาลัย

ลำดับ	หน่วยงาน	จำนวน งบประมาณ รายจ่าย	จำนวน งบประมาณ รายได้	ร้อยละ
1.	คณะครุศาสตร์อุตสาหกรรม			
2.	คณะเทคโนโลยีคหกรรมศาสตร์			
3.	คณะเทคโนโลยีสื่อสารมวลชน			
4.	คณะบริหารธุรกิจ			
5.	คณะวิทยาศาสตร์และเทคโนโลยี			
6.	คณะวิศวกรรมศาสตร์			
7.	คณะศิลปศาสตร์			
8.	คณะอุตสาหกรรมสิ่งทอและออกแบบแฟชั่น			
9.	คณะสถาปัตยกรรมศาสตร์และการออกแบบ			
10.	สถาบันวิจัยและพัฒนา			
11.	สำนักวิทยบริการและเทคโนโลยีสารสนเทศ			
12.	สำนักส่งเสริมวิชาการและงานทะเบียน			
13.	สำนักงานอธิการบดี			
มหาวิทยาลัย				

เอกสารอ้างอิง

เอกสารหมายเลข	รายการ
KPI 5.5.1.1 - 01	
KPI 5.5.1.1 - 02	

ผู้รับผิดชอบ	ชื่อ-สกุล	เบอร์ติดต่อ
ผู้กำกับดัชนีชี้วัด (..... ตำแหน่ง.....)	
ผู้รวบรวมข้อมูล/ รายงาน (..... ตำแหน่ง.....)	

ดัชนีชี้วัดความสำเร็จและค่าเป้าหมายตามแผนยุทธศาสตร์มหาวิทยาลัยเทคโนโลยีราชมงคล
พระนคร ระยะที่ 12

ยุทธศาสตร์ที่ 1 พัฒนาการจัดการศึกษาให้มีคุณภาพมาตรฐานสากล										
เป้าประสงค์	ดัชนีชี้วัดด้านการบริหาร ระยะ 15 ปี (ตามเล่มแผนยุทธศาสตร์ฯ ระยะ 15 ปี)	ดัชนีชี้วัดด้านการบริหาร ระยะ 5 ปี (ตามเล่มพัฒนามหาวิทยาลัยฯ ระยะที่ 12)	หน่วยงานที่ จัดทำ	หน่วย นับ	Baseline ปี 60/ค่าเฉลี่ย ย้อนหลัง 3 ปี	ค่าเป้าหมาย				ผู้กำกับตัวชี้วัด
						ปี 61	ปี 62	ปี 63	ปี 64	
1.1 คณาจารย์พัฒนาศักยภาพ เพื่อให้เป็นที่ยอมรับในวงการวิชาชีพของตน และเป็นผู้สร้างแรงบันดาลใจให้นักศึกษา (การพัฒนาองค์กร)	1.1.1 ร้อยละของอาจารย์พัฒนาการเรียนการสอน	1.1.1.1 ร้อยละของอาจารย์ที่สอนด้วยสื่อการสอนดิจิทัล	สวท.และคณะ	ร้อยละ	N/A	40	50	60	70	รองฯ ฝ่ายบริหารฯ รองฯ ฝ่ายวิชาการฯ
		1.1.1.2 ร้อยละของอาจารย์ประจำที่มีคุณวุฒิปริญญาเอก	กบ.และคณะ	ร้อยละ	23.70	20	22	24	26	
		1.1.1.3 ร้อยละของอาจารย์ประจำที่ดำรงตำแหน่งทางวิชาการ	กบ.และคณะ	ร้อยละ	26.52	25	25	30	30	
1.2 ระบบทรัพยากรสนับสนุนการจัดการเรียนการสอนมีความเข้มแข็งทางวิชาการ (ประสิทธิภาพ)	1.2.1 ร้อยละความพึงพอใจของผู้มีส่วนได้ส่วนเสีย (อาจารย์ นักศึกษาและผู้มารับบริการ) ในการได้รับการสนับสนุนให้เกิดความสะดวกในการจัดการเรียนการสอนที่เป็นมาตรฐานและทันสมัย	1.2.1.1 ร้อยละความพึงพอใจของนักศึกษาที่มีต่อสภาวะแวดล้อมในการเรียนรู้	สวส. สวท. และคณะ	ร้อยละ	N/A	30	40	50	60	
1.3 หลักสูตรและการจัดการเรียนการสอนทันสมัยมีมาตรฐานระดับชาติและสากล (คุณภาพ)	1.3.1 ร้อยละของผู้เข้ามศึกษาในมหาวิทยาลัยมีพื้นฐานดีและมีความสามารถสูง (จากในประเทศและสากล)	1.3.1.1 ผลการประเมินการบริหารหลักสูตรโดยรวมของมหาวิทยาลัย	สวท.และคณะ	คะแนน	3.30	3.01	3.05	3.10	3.15	

หมายเหตุ N/A หมายถึง อยู่ระหว่างการตรวจสอบและรวบรวมข้อมูลให้เป็นจริง

ยุทธศาสตร์ที่ 1 พัฒนาการจัดการศึกษาให้มีคุณภาพมาตรฐานสากล (ต่อ)										
เป้าประสงค์	ดัชนีชี้วัดด้านการบริหาร ระยะ 15 ปี (ตามเล่มแผน ยุทธศาสตร์ฯ ระยะ 15 ปี)	ดัชนีชี้วัดด้านการบริหาร ระยะ 5 ปี (ตามเล่มพัฒนามหาวิทยาลัยฯ ระยะที่ 12)	หน่วยงานที่ จัดทำ	หน่วย นับ	Baseline ปี 60/ค่าเฉลี่ย ย้อนหลัง 3 ปี	ค่าเป้าหมาย				ผู้กำกับตัวชี้วัด
						ปี 61	ปี 62	ปี 63	ปี 64	
1.3 หลักสูตรและการจัดการเรียนการสอนทันสมัย มีมาตรฐานระดับชาติและสากล (คุณภาพ) (ต่อ)	1.3.1 ร้อยละของผู้เข้ามาศึกษาในมหาวิทยาลัยมีพื้นฐานดีและมี ความสามารถสูง (จากในประเทศและสากล) (ต่อ)	13.1.2 ร้อยละของนักศึกษาชั้นปีสุดท้ายที่สอบผ่านเกณฑ์การทดสอบความรู้ความสามารถด้านภาษาอังกฤษ ที่มหาวิทยาลัยกำหนด	สถาบัน ภาษาและ สวท.	ร้อยละ	N/A	20	20	25	25	รองฯ ฝ่ายบริหารฯ รองฯ ฝ่ายวิชาการฯ (ต่อ)
		1.3.1.3 ร้อยละของนักศึกษาที่สอบผ่านเกณฑ์ด้านเทคโนโลยีของมหาวิทยาลัย	สวท.และ สวส.	ร้อยละ	N/A	30	40	50	60	
1.4 บัณฑิตคิดเป็นระบบปฏิบัติเป็นเลิศ มีอัตลักษณ์ของมหาวิทยาลัย และเป็นที่ยังของสังคม (ประสิทธิผล)	1.4.1 ร้อยละของความพึงพอใจของผู้ใช้บัณฑิตครอบคลุม 4 ด้าน ประกอบด้วย 1) บัณฑิตคิดเป็นระบบ 2) บัณฑิตปฏิบัติเป็นเลิศ 3) บัณฑิตมีอัตลักษณ์ของมหาวิทยาลัย 4) บัณฑิตเป็นที่พึ่งของสังคม	1.4.1.1 ร้อยละของความพึงพอใจผู้ใช้บัณฑิตภายใน 1 ปีตามกรอบคุณวุฒิระดับอุดมศึกษาแห่งชาติ และมาตรฐานเฉพาะของมหาวิทยาลัย	สวท.และ กพศ.	ร้อยละ	N/A (TQF = 88.20)	70	75	80	80	
		1.4.1.2 ร้อยละบัณฑิตที่มีงานทำและประกอบอาชีพอิสระภายใน 1 ปี	สวท.และ กพศ.	ร้อยละ	93.40	80	80	80	80	
		1.4.1.3 จำนวนผลงานของนักศึกษาที่ได้รับรางวัลระดับชาติและนานาชาติ	สวท. กพศ และคณะ	จำนวนรางวัล	N/A	20	20	25	25	

หมายเหตุ N/A หมายถึง อยู่ระหว่างการตรวจสอบและรวบรวมข้อมูลให้เป็นจริง

ยุทธศาสตร์ที่ 2 เพิ่มประสิทธิภาพและประสิทธิผลของงานวิจัยและพัฒนา										
เป้าประสงค์	ดัชนีชี้วัดด้านการบริหารระยะ 15 ปี (ตามเล่มแผนยุทธศาสตร์ฯ ระยะ 15 ปี)	ดัชนีชี้วัดด้านการบริหารระยะ 5 ปี (ตามเล่มพัฒนามหาวิทยาลัยฯ ระยะที่ 12)	หน่วยงานที่จัดทำ	หน่วยนับ	Baseline ปี 60/ ค่าเฉลี่ยย้อนหลัง 3 ปี	ค่าเป้าหมาย				ผู้กำกับตัวชี้วัด
						ปี 61	ปี 62	ปี 63	ปี 64	
2.1 นักวิจัยพัฒนาศักยภาพอย่างต่อเนื่อง (การพัฒนาองค์กร)	2.1.1 จำนวนผลงานวิจัยที่ได้รับการตีพิมพ์ระดับนานาชาติต่อโครงการวิจัยบูรณาการตามยุทธศาสตร์ชาติ	2.1.1.1 ร้อยละของจำนวนผลงานวิจัยที่ได้รับการตีพิมพ์ในระดับชาติ และระดับนานาชาติต่อจำนวนอาจารย์ประจำ และนักวิจัย	สวพ.และคณะ	ร้อยละ	N/A	15	20	25	30	รองฯ ฝ่ายวิชาการฯ
		2.1.1.2 จำนวนโครงการวิจัยที่ได้รับการสนับสนุนจากแหล่งภายนอก ทั้งที่เป็นหัวหน้าโครงการ และเป็นผู้วิจัยร่วม	สวพ.และคณะ	โครงการ	N/A	16	17	20	21	
2.2 ระบบสนับสนุนการวิจัยมีการพัฒนาอย่างต่อเนื่อง (ประสิทธิภาพ)	2.2.1 ร้อยละความพึงพอใจของนักวิจัยต่อระบบสนับสนุนการวิจัย	2.2.1.1 ร้อยละความสำเร็จของการดำเนินงานตามแผนพัฒนาระบบสนับสนุนการวิจัย	สวพ.	ร้อยละ	N/A	50	60	70	80	
2.3 มีการวิจัยเพื่อการจัดการศึกษาทางเทคโนโลยีและการวิจัยเชิงพาณิชย์ (คุณภาพ)	2.3.1 จำนวนผลงานวิจัยเพื่อการจัดการศึกษาต่อจำนวนผลงานวิจัยเชิงพาณิชย์	2.3.1.1 จำนวนของการวิจัยที่นำไปพัฒนาการจัดการเรียนการสอนหรือการบริการวิชาการในระยะเวลา 1 ปี	สวพ.สวท.และคณะ	ร้อยละ	N/A	10	15	20	25	

หมายเหตุ N/A หมายถึง อยู่ระหว่างการตรวจสอบและรวบรวมข้อมูลให้เป็นจริง

ยุทธศาสตร์ที่ 2 เพิ่มประสิทธิภาพและประสิทธิผลของงานวิจัยและพัฒนา (ต่อ)										
เป้าประสงค์	ดัชนีชี้วัดด้านการบริหาร ระยะ 15 ปี (ตามเล่มแผนยุทธศาสตร์ฯ ระยะ 15 ปี)	ดัชนีชี้วัดด้านการบริหาร ระยะ 5 ปี (ตามเล่มพัฒนามหาวิทยาลัยฯ ระยะที่ 12)	หน่วยงานที่ จัดทำ	หน่วยนับ	Baseline ปี 60/ ค่าเฉลี่ย ย้อนหลัง 3 ปี	ค่าเป้าหมาย				ผู้กำกับตัวชี้วัด
						ปี 61	ปี 62	ปี 63	ปี 64	
2.3 มีการวิจัยเพื่อ การจัดการศึกษา ทางเทคโนโลยีและ การวิจัยเชิงพาณิชย์ (คุณภาพ) (ต่อ)	2.3.1 จำนวนผลงานวิจัย เพื่อการจัดการศึกษาต่อ จำนวนผลงานวิจัยเชิง พาณิชย์	2.3.1.2 จำนวนผลงานวิจัย และพัฒนาที่สามารถจด ทะเบียนทรัพย์สินทางปัญญา สิทธิบัตร อนุสิทธิบัตร	สวพ. วิศวกรรมศาสตร์ วิทยาศาสตร์ฯ และ สถาปัตยกรรม ศาสตร์ฯ	ผลงาน	N/A	4	6	9	11	รองฯ ฝ่ายวิชาการฯ (ต่อ)
	2.3.2 จำนวนงบประมาณ สนับสนุนการวิจัย (จำนวน หน่วยงานภายนอก สนับสนุนวิจัย จำนวน โครงการวิจัยเชิงบูรณาการ ตามยุทธศาสตร์ จำนวน เงินที่ได้รับเพื่อการวิจัยจาก ภายนอก)	2.3.2.1 จำนวนงบประมาณ สนับสนุนการวิจัยและงาน สร้างสรรค์ต่ออาจารย์ประจำ	สวพ.และคณะ สายวิทย์ 60,000/ สังคม 20,000	บาท/คน	N/A	สาย วิทย์ 60,000 สังคม 20,000	สาย วิทย์ 60,000 สังคม 20,000	สายวิทย์ 60,000 สังคม 20,000	สาย วิทย์ 60,000 สังคม 20,000	

หมายเหตุ N/A หมายถึง อยู่ระหว่างการตรวจสอบและรวบรวมข้อมูลให้เป็นจริง

ยุทธศาสตร์ที่ 3 พัฒนาการบริการวิชาการและพัฒนาอาชีพอย่างมีคุณภาพ										
เป้าประสงค์	ดัชนีชี้วัดด้านการบริหาร ระยะ 15 ปี (ตามเล่มแผน ยุทธศาสตร์ฯ ระยะ15 ปี)	ดัชนีชี้วัดด้านการบริหาร ระยะ 5 ปี (ตามเล่มพัฒนามหาวิทยาลัยฯ ระยะที่ 12)	หน่วยงาน ที่จัดทำ	หน่วยนับ	Baseline ปี 60/ ค่าเฉลี่ย ย้อนหลัง 3 ปี	ค่าเป้าหมาย				ผู้กำกับตัวชี้วัด
						ปี 61	ปี 62	ปี 63	ปี 64	
3.1 มีระบบเครือข่ายความร่วมมือและบูรณาการการทำงานร่วมกับองค์กรภายนอก (การพัฒนาองค์กร)	3.1.1 จำนวนเครือข่ายความร่วมมือด้านการบริการวิชาการที่มีผลงานสำเร็จตามวัตถุประสงค์	3.1.1.1 จำนวนเครือข่ายด้านการบริการวิชาการกับหน่วยงานภายนอก ทั้งภาครัฐ ชุมชน เอกชน ภาคอุตสาหกรรม	สวพ.และคณะ	เครือข่าย	N/A	18	19	24	28	รองฯ ฝ่ายวิชาการฯ รองฯ ฝ่ายบริการวิชาการ
		3.1.1.2 ร้อยละของจำนวนเครือข่ายความร่วมมือด้านบริการวิชาการที่มีการดำเนินงานต่อเนื่องร่วมกับมหาวิทยาลัย	สวพ.และคณะ	ร้อยละ	N/A	80	80	80	80	
3.2 ระบบบริหารจัดการด้านบริการวิชาการมีประสิทธิภาพและเอื้อต่อการแข่งขัน (ประสิทธิภาพ)	3.2.1 ร้อยละความพึงพอใจของผู้มีส่วนได้ส่วนเสีย (นักวิจัยและผู้รับบริการด้านการบริหารงานวิจัย) ต่อการบริหารจัดการด้านบริการวิชาการมีประสิทธิภาพ	3.2.1.1 ร้อยละความสำเร็จของการปฏิบัติตามแผนพัฒนาระบบการบริหารจัดการด้านบริการวิชาการ	สวพ.	ร้อยละ	N/A	50	60	70	80	
3.3 การบริการวิชาการสามารถตอบสนองความต้องการด้านเศรษฐกิจและสังคมของประเทศ (คุณภาพ)	3.3.1 จำนวนบุคคลหรือหน่วยงานเข้ามาใช้บริการวิชาการในมหาวิทยาลัย	3.3.1.1 จำนวนบุคคลหรือหน่วยงานเข้ามาใช้บริการวิชาการในมหาวิทยาลัย	สวพ.และคณะ	หน่วยงาน	N/A	16	24	32	38	

หมายเหตุ N/A หมายถึง อยู่ระหว่างการตรวจสอบและรวบรวมข้อมูลให้เป็นจริง

ยุทธศาสตร์ที่ 3 พัฒนาการบริการวิชาการและพัฒนาอาชีพอย่างมีคุณภาพ (ต่อ)										
เป้าประสงค์	ดัชนีชี้วัดด้านการบริหาร ระยะ 15 ปี (ตามเล่มแผน ยุทธศาสตร์ฯ ระยะ 15 ปี)	ดัชนีชี้วัดด้านการบริหาร ระยะ 5 ปี (ตามเล่มพัฒนามหาวิทยาลัยฯ ระยะที่ 12)	หน่วยงานที่ จัดทำ	หน่วย นับ	Baseline ปี 60/ ค่าเฉลี่ย ย้อนหลัง 3 ปี	ค่าเป้าหมาย				ผู้กำกับตัวชี้วัด
						ปี 61	ปี 62	ปี 63	ปี 64	
3.4 พัฒนารายได้จากองค์ความรู้และบริการวิชาการ (ประสิทธิผล)	3.4.1 จำนวนรายได้จากองค์ความรู้และบริการวิชาการ (สังคม)	3.4.1.1 จำนวนโครงการให้บริการวิชาการแก่สังคม	สวพ. คณะ สวส. สวท. สวพ. สถาบันภาษา และ สด.	โครงการ	N/A	18	21	27	29	รองฯ ฝ่ายวิชาการฯ รองฯ ฝ่ายบริการ วิชาการ (ต่อ)
		3.4.1.2 จำนวนเงินรายได้จากบริการสังคม	สวพ.และคณะ	ล้านบาท	N/A	9.9	14.6	20.3	25.7	
3.5 ได้รับการยอมรับจากประชาชนให้เป็นที่พึ่งทางเทคโนโลยีและการพัฒนาอาชีพ (ประสิทธิผล)	3.5.1 จำนวนผลงานบริการวิชาการที่นำไปใช้ประโยชน์จริงในการพัฒนาอาชีพ (ตอบสนองนโยบายตามยุทธศาสตร์ชาติและ (เป็นที่พึ่งของสังคม)	3.5.1.1 จำนวนโครงการบริการวิชาการที่ใช้ประโยชน์ในการพัฒนาและสร้างมูลค่าเพิ่มทางเศรษฐกิจและสังคม	สวพ.และคณะ	โครงการ	N/A	9	18	27	27	

หมายเหตุ N/A หมายถึง อยู่ระหว่างการตรวจสอบและรวบรวมข้อมูลให้เป็นจริง

ยุทธศาสตร์ที่ 4 พัฒนาการดำเนินงานบูรณาการศิลปวัฒนธรรมและรักษาสิ่งแวดล้อมอย่างยั่งยืน										
เป้าประสงค์	ดัชนีชี้วัดด้านการบริหาร ระยะ 15 ปี (ตามเล่มแผนยุทธศาสตร์ฯ ระยะ 15 ปี)	ดัชนีชี้วัดด้านการบริหาร ระยะ 5 ปี (ตามเล่มพัฒนามหาวิทยาลัยฯ ระยะที่ 12)	หน่วยงานที่ จัดทำ	หน่วย นับ	Baseline ปี 60/ ค่าเฉลี่ย ย้อนหลัง 3 ปี	ค่าเป้าหมาย				ผู้กำกับตัวชี้วัด
						ปี 61	ปี 62	ปี 63	ปี 64	
4.1 มีกลไกการอนุรักษ์และทำนุบำรุงศาสนา ศิลปะ วัฒนธรรม ตามบริบทที่เปลี่ยนแปลงไปของประเทศ (คุณภาพ)	4.1.1 จำนวนโครงการบูรณาการการทำนุบำรุงศาสนา ศิลปะ วัฒนธรรม (ตามยุทธศาสตร์ชาติ)	4.1.1.1 จำนวนโครงการบูรณาการด้านทำนุบำรุงศาสนา ศิลปะ วัฒนธรรม ร่วมกับสังคม ชุมชน องค์กร	กศว.และคณะ	โครงการ	N/A	25	25	25	25	รองฯ ฝ่ายบริหารฯ รองฯ ฝ่ายกิจการฯ
		4.1.1.2 จำนวนผลงานด้านการอนุรักษ์ ทำนุบำรุงศาสนา ศิลปะ และวัฒนธรรม ที่เผยแพร่บนสื่อเทคโนโลยี	กศว.และคณะ	ผลงาน	N/A	25	25	25	25	
4.2 มหาวิทยาลัยสร้างจิตสำนึก รักษาสิ่งแวดล้อมให้ยั่งยืน (ประสิทธิผล)	4.2.1 จำนวนงบประมาณบูรณาการเพื่อสิ่งแวดล้อม มีประสิทธิภาพและประสิทธิผล	4.2.1.1 ระดับความสำเร็จของโครงการ Green University	กองกลาง	ร้อยละ	N/A	75	80	85	90	

หมายเหตุ N/A หมายถึง อยู่ระหว่างการตรวจสอบและรวบรวมข้อมูลให้เป็นจริง

ยุทธศาสตร์ที่ 5 พัฒนาประสิทธิภาพการบริหารจัดการองค์กรด้วยหลักธรรมาภิบาลอย่างมีคุณภาพ										
เป้าประสงค์	ดัชนีชี้วัดด้านการบริหาร ระยะ 15 ปี (ตามเล่มแผน ยุทธศาสตร์ฯ ระยะ 15 ปี)	ดัชนีชี้วัดด้านการบริหาร ระยะ 5 ปี (ตามเล่มพัฒนามหาวิทยาลัยฯ ระยะที่ 12)	หน่วยงาน ที่จัดทำ	หน่วยนับ	Baseline ปี 60/ ค่าเฉลี่ย ย้อนหลัง 3 ปี	ค่าเป้าหมาย				ผู้กำกับตัวชี้วัด
						ปี 61	ปี 62	ปี 63	ปี 64	
5.1 มีระบบการพัฒนาทุนมนุษย์ เพื่อให้บุคลากรทำงานอย่างมืออาชีพพร้อมรับความเปลี่ยนแปลง และมีคุณภาพชีวิตที่ดี(การพัฒนาองค์กร)	5.1.1 ระดับความพึงพอใจของบุคลากรที่ได้รับการส่งเสริมการทำงานและการพัฒนาตนเองอย่างเป็นระบบ (ระดับบริหาร อาจารย์ พนักงานสายสนับสนุนตามหลักธรรมาภิบาล)	5.1.1.1 ร้อยละของบุคลากรที่มีการพัฒนาด้านอาชีพ	กบ.และ คณะ	ร้อยละ	N/A	60	70	80	85	รองฯ ฝ่ายบริหารฯ รองฯ ฝ่ายวางแผนฯ รองฯ ฝ่ายล้างฯ
5.2 ปฏิรูปรวมมหาวิทยาลัยเป็น Digital University (การพัฒนาองค์กร)	5.2.1 ระดับความพึงพอใจของผู้มีส่วนได้ส่วนเสีย	5.2.1.1 ร้อยละความสำเร็จในการพัฒนาและปรับปรุงระบบสารสนเทศเพื่อการบูรณาการตามพันธกิจ	สวส.	ร้อยละ	N/A	3	4	5	5	
5.3 การบริหารจัดการมีความคล่องตัวเอื้อต่อการแข่งขันอย่างมีประสิทธิภาพตามหลักการมีส่วนร่วมและธรรมาภิบาล (ประสิทธิภาพ)	5.3.1 ระดับความพึงพอใจของผู้มีส่วนได้ส่วนเสีย	5.3.1.1 ผลประเมินการบริหารจัดการตามหลักธรรมาภิบาล	สำนัก ประกัน คุณภาพ	ร้อยละ	N/A	75	75	75	75	
		5.3.1.2 ร้อยละความสำเร็จในการปฏิบัติราชการของหน่วยงานตามแผนการพัฒนามหาวิทยาลัย ระยะที่ 12	กนผ.และ คณะ	ร้อยละ	N/A	70	75	80	85	
		5.3.1.3 ร้อยละความเสี่ยงที่ลดลงของมหาวิทยาลัย	กนผ	ร้อยละ	N/A	15	18	21	24	
		5.3.1.4 ร้อยละความสำเร็จของการเตรียมความพร้อมในการเป็นมหาวิทยาลัยในกำกับของรัฐ	กบ.และ สอ.	ร้อยละ	N/A	70	80	85	90	

หมายเหตุ N/A หมายถึง อยู่ระหว่างการตรวจสอบและรวบรวมข้อมูลให้เป็นจริงการ

ยุทธศาสตร์ที่ 5 พัฒนาประสิทธิภาพการบริหารจัดการองค์กรด้วยหลักธรรมาภิบาลอย่างมีคุณภาพ (ต่อ)										
เป้าประสงค์	ดัชนีชี้วัดด้านการบริหาร ระยะ 15 ปี (ตามเล่มแผนยุทธศาสตร์ฯ ระยะ 15 ปี)	ดัชนีชี้วัดด้านการบริหาร ระยะ 5 ปี (ตามเล่มพัฒนามหาวิทยาลัยฯ ระยะที่ 12)	หน่วยงานที่ จัดทำ	หน่วย นับ	Baseline ปี 60/ค่าเฉลี่ย ย้อนหลัง 3 ปี	ค่าเป้าหมาย				ผู้กำกับตัวชี้วัด
						ปี 61	ปี 62	ปี 63	ปี 64	
5.3 การบริหารจัดการมีความคล่องตัวเอื้อต่อการแข่งขันอย่างมีประสิทธิภาพตามหลักการมีส่วนร่วมและธรรมาภิบาล (ประสิทธิภาพ) (ต่อ)	5.3.1 ระดับความพึงพอใจของผู้มีส่วนได้ส่วนเสีย	5.3.1.5 จำนวนองค์ความรู้ที่นำมาพัฒนาการปฏิบัติงานจริงของหน่วยงานอย่างเห็นผลเป็นรูปธรรม	ศูนย์จัดการความรู้ KM คณะ สวส. สวท. สวพ สถาบันภาษา และ สอ.	จำนวนองค์ความรู้	N/A	14	28	42	56	รองฯ ฝ่ายบริหารฯ รองฯ ฝ่ายวางแผนฯ รองฯ ฝ่ายการคลังฯ (ต่อ)
		5.3.2.1 การใช้จ่ายงบประมาณเป็นไปตามแผนของสำนักงบประมาณ	กนผ	ร้อยละ	N/A	+,- 8	+,- 8	+,- 5	+,- 5	
		5.3.2.2 ผลการประเมินการประกันคุณภาพด้านการบริหารจัดการ	สำนักประกันคุณภาพ และ สอ	คะแนน	N/A	3.75	4.00	4.50	4.75	
5.4 มหาวิทยาลัยเป็นผู้นำด้าน Digital Economy ตามการปรับยุทธศาสตร์มหาวิทยาลัยกลุ่มใหม่ของกระทรวงศึกษาธิการ (คุณภาพ)	5.4.1 สัดส่วนการได้รับงบประมาณเชิงยุทธศาสตร์ต่อประเทศ (ยุทธศาสตร์ชาติและยุทธศาสตร์มหาวิทยาลัยกลุ่มใหม่ของกระทรวงศึกษาธิการ)	5.4.1.1 จำนวนโครงการบูรณาการด้าน Digital Economy	สถาบันสหวิทยาการฯ สด.และคณะ	โครงการ	N/A	7	9	11	12	
5.5 มหาวิทยาลัยมีรายได้และทรัพย์สิน สามารถพึ่งพาตนเองอย่างยั่งยืน (ประสิทธิผล)	5.5.1 จำนวนงบประมาณมีความพร้อมเพื่อการพัฒนาและบริหารกิจการมหาวิทยาลัยให้มีประสิทธิภาพและประสิทธิผล (รวมรายได้อื่นที่นอกเหนือจากงบประมาณภาครัฐ)	5.5.1.1 ร้อยละรายได้อื่นที่นอกเหนือจากงบประมาณภาครัฐ	กองคลัง	ร้อยละ	N/A	20	22	23	25	

หมายเหตุ N/A หมายถึง อยู่ระหว่างการตรวจสอบและรวบรวมข้อมูลให้เป็นจริง

กองนโยบายและแผน

มหาวิทยาลัยเทคโนโลยีราชมงคลพระนคร

เลขที่ 399 ถ. สามเสน แขวงวชิรพยาบาล เขตดุสิต กทม. 10300

โทรศัพท์ : 02-665-3777, 02-665-3888